



CLIMBING
MARIE-CLAIRE

1953-1954



ÉTABLISSEMENTS HORTICOLES

PAJOTIN-CHÉDANE

LA MAITRE-ÉCOLE

ANGERS

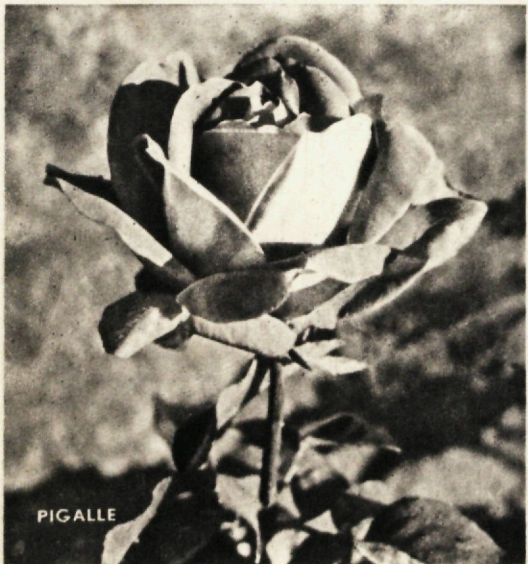
Numero 1716



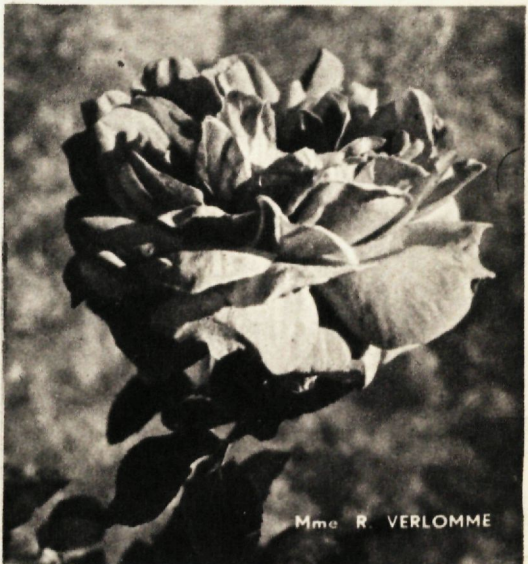
COPPELIA



HELENE DE ROUMANIE



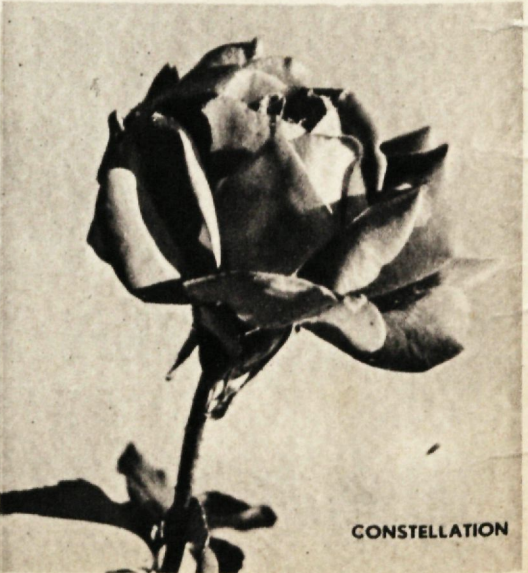
PIGALLE



Mme R. VERLOMME



PLAISIR DE FRANCE



CONSTELLATION



ÉTABLISSEMENTS HORTICOLES

PAJOTIN-CHÉDANE

TÉLÉPHONE 35-74

M. Pajotin répond personnellement
de 18 à 22 heures

C. C. Postal Nantes 31-91

LA MAITRE-ÉCOLE

A N G E R S



Contrôle Phytosanitaire P 95 - E 14

Adresse Télégraphique :

PAJOTIN - LA MAITRE-ÉCOLE-ANGERS

CATALOGUE GÉNÉRAL 1953-1954

ROSIERS

ARBRES

ARBUSTES

PLANTES

**et tous Végétaux
pour votre jardin**

Rendez-nous visite en Juillet au moment de la floraison de nos pépinières

Il nous est, à notre grand regret, impossible de montrer des Roses avant le mois de Juillet, nos jeunes pieds en culture ne commençant à fleurir qu'à partir de cette époque

CONSULTEZ NOS CONDITIONS GÉNÉRALES DE VENTE, page 47

PRIX DE VENTE DES ROSIERS

Rosiers Nains

	La pièce	Les dix	Le cent
Basses tiges écussons deux ans forts :			
variétés à mon choix	120 »	1050 »	9300 »
variétés désignées	135 »	1200 »	10700 »
Basses tiges écussons 2^e choix :			
variétés à mon choix	80 »	720 »	6400 »
variétés désignées	95 »	830 »	7400 »

Toutes les variétés de rosiers nains à grosses fleurs sont disponibles en **BASSES TIGES ECUSSENS FORTS** ou **ECUSSENS 2^e CHOIX**. La seule différence est que les **ROSIERS BASSES TIGES ECUSSENS** sont plus forts que les 2^e choix. De même pour les rosiers **Polyanthas**, les rosiers greffes sur racines de deux ans sont plus forts que les greffes de un an.

Rosiers Grimpants Remontants et Wichurianas

	La pièce	Les dix
Ecussons deux ans sujets forts :		
variétés à mon choix	190 »	1700 »
variétés désignées	205 »	1850 »
Ecussons choix courant non tuteurés :		
variétés à mon choix	175 »	1560 »
variétés désignées	190 »	1700 »
Ecussons 2^e choix non tuteurés :		
variétés à mon choix	145 »	1280 »
variétés désignées	160 »	1420 »

Rosiers Polyanthas Petites et Grosses Fleurs

	La pièce	Les dix	Le cent
Basses tiges écussons deux ans :			
variétés à mon choix	120 »	1050 »	9300 »
variétés désignées	135 »	1200 »	10700 »
Sujets forts greffes sur racines deux ans :			
variétés à mon choix	100 »	900 »	8000 »
variétés désignées	110 »	990 »	8800 »
Greffes sur racines un an :			
variétés à mon choix	80 »	720 »	6400 »
variétés désignées	95 »	830 »	7400 »

Rosiers Miniatures

	La pièce	Les dix	Le cent
Greffes sur racines un an	100 »	890 »	7900 »

Rosiers Nouveautés

	Catégorie	La pièce	Les dix	Le cent
ROSIERS NAINS ECUSSENS DEUX ANS SUJETS FORTS	Hors série.....	300 »	2850 »	
	Série A.....	275 »	2610 »	
	Série B.....	250 »	2380 »	
	Série C.....	225 »	2140 »	20.300 »
	Série D.....	200 »	1900 »	18.000 »
	Série E.....	175 »	1660 »	15.800 »
	et Nouveautés 1948.			

REDUCTION 20 % POUR SUJETS ECUSSENS 2^e CHOIX ET ROSIERS POLYANTHAS GREFFES SUR RACINES UN AN.

VOIR CONDITIONS GENERALES DE VENTE ET DESCRIPTIONS DES ROSIERS NOUVEAUTES PAGES 6, 7, 8 et 9.

Rosiers Tiges et Demi-Tiges

	La pièce	Les dix
Tiges 0 m. 80 à 1 m. 10 1^{er} choix 2-5 écussons :		
variétés à mon choix	550 »	4950 »
variétés désignées	610 »	5450 »
Tiges 0 m. 80 à 1 m. 10 2^e choix 1-2 écussons :		
variétés à mon choix	400 »	3600 »
variétés désignées	450 »	4000 »
Demi tiges en dessous 0 m. 80 1^{er} choix 2-5 écussons :		
variétés à mon choix	500 »	4500 »
variétés désignées	550 »	4950 »
Demi tiges en dessous 0 m. 80 2^e choix 1-2 écussons :		
variétés à mon choix	350 »	3150 »
variétés désignées	400 »	3600 »

Rosiers Grandes Tiges Pleureurs

	La pièce
Parasol sur tige de 2 mètres à 2 m. 50	1600 »
Parasol sur tige de 1 m. 80 à 2 mètres	1300 »
Parasol sur tige de 1 m. 60 à 1 m. 80	1100 »
Parasol sur tige de 1 m. 25 à 1 m. 60	750 »

Rosiers en Pots

Livrables d'avril à septembre pour plantations tardives
En variétés strictement à mon choix

	La pièce	Les dix
Rosiers Nains et Polyanthas étiquetés	200 »	1800 »
Rosiers Nains et Polyanthas en mélange	160 »	1440 »
Rosiers grimpants Remontants et Wichurianas étiquetés	250 »	2250 »
Rosiers grimpants Remontants et Wichurianas en mélange	220 »	2000 »

Branches de Rosiers pour écussonner

Nous pouvons assurer la fourniture à partir de fin juillet des commandes d'écussons qui nous parviennent en raison de notre collection des plus complètes.

Pour écussonner un Rosier Tige il faut de 3 à 5 écussons, mais de toute façon il ne sera pas livré moins de trois écussons de chaque variété, la branche qui nous reste étant inutilisable.

Nous fournirons donc par trois toute commande ne portant aucune indication de nombre ou demandée dans une quantité inférieure. Toute variété indisponible sera remplacée par similaire sauf avis contraire lors de la commande.

Suivant conditions de vente des obtenteurs, je ne puis livrer aucun écusson des variétés nouvelles protégées.

VARIETES DE LA COLLECTION GENERALE à mon choix	l'œil	10 »
VARIETES DE LA COLLECTION GENERALE désignées	—	12 »
NOUVEAUTES 1948	—	15 »
AUTRES NOUVEAUTES (Sauf Variétés Protégées).....	—	20 »
ETIQUETAGE PAR VARIETE	la pièce	10 »

Frais d'emballage, poste ou colis postaux à la charge de l'acheteur

LES PRIX DE VENTE DES ROSIERS S'ENTENDENT COMME SUIT :

Le prix de la pièce de 1 à 4 de la même variété.

Le prix des dix pièces de 5 à 24.

Le prix du cent à partir de 25.

Tous les rosiers fournis par un de chaque variété soit tiges, grimpants nains ou polyanthas seront facturés au prix de la pièce quelqu'en soit le nombre total.

COLIS ECHANTILLONS

NOUS VOUS OFFRONS NOS COLIS SÉLECTIONS

Livrés à notre choix en bons sujets parmi nos meilleures variétés

Les prix de ces colis comprennent la valeur de l'emballage
Seuls les frais de port seront ajoutés en supplément sur nos factures
Soigneusement préparés ces colis vous donneront toute satisfaction

ROSIERS NOUVEAUX

NOUVEAUTÉS 1948

48 A 6 beaux Rosiers en 6 variétés 1100 Frs
48 B 12 beaux Rosiers en 12 variétés 2000 Frs

NOUVEAUTÉS 1947

47 A 6 beaux Rosiers en 6 variétés 850 Frs
47 B 12 beaux Rosiers en 12 variétés 1600 Frs

SENSATIONNEL

NOS COLIS PHOTOS

comprennent l'ensemble des photographies ornant ce catalogue

COUVERTURE INTERIEURE PAGE II

Coppélia. Jaune orangé.
Hélène de Roumanie. Rose nuancé feu.
Pigalle. Bicolore fleur magenta.
Mme R. Verlomme. Orange foncé.
Plaisir de France. Rouge feu.
Constellation. Cuivre orange.

LES SIX VARIETES

NOUVEAUTÉS PROTEGES pour 1600 frs

PAGE III

Magnificence (Var. Protégée). Saumon teinté jaune.
Grand'Mère Jenny (Var. Protégée). Jaune indien colorée capucine.
Tzigane (Var. Protégée). Cuivre et or.
Altess (Var. Protégée). Rouge revers fuschine.
Michèle Meilland. Rose ombré lilas.
Charles Mallerin. Rouge velouté foncé.

LES SIX ROSIERS pour 1300 francs

PAGE IV

Danielle Darrieux (1948). Saumon vif.
Souvenir de Mme Chambard. Rose nuancé crevette.
Mme L. Dieudonné (1948). Bicolore cuivre et or.
Opéra (Var. Protégée). Rouge orangé.
Andrée Palthey. Rouge clair.
Marquesa de Urquijo. Orangé teinté jaune.

LES SIX ROSIERS pour 1000 francs

PAGE VIII

Cocorico (Variété Protégée). Couleur géranium, grande végétation.
La Ramée. Rouge brillant, grande végétation.
Vogue. Saumon cuivré, végétation buissonnante.
Tonnerre (Variété Protégée). Rouge velouté, végétation buissonnante.
Fashion. Corail orangé, végétation buissonnante.

Ces cinq remarquables variétés nouvelles de Rosiers Polyanthas grosses fleurs

seront fournies	}	Par unité	soit 5 Rosiers pour 1100 francs
		Par trois de chaque variété	soit 15 Rosiers pour 3100 francs
		Par cinq de chaque variété	soit 25 Rosiers pour 4850 francs

En cas d'épuisement de certaines variétés en cours de saison, nous nous réservons la faculté de les remplacer par d'autres de même valeur.

PAGE V

Monique (Var. Protégée). Rose vif.
Magali (Var. Protégée). Laque carminé.
Cristal. Crème.
Atida. Rouge velouté.
Ampère. Bicolore cuivre et jaune.
Haisha. Jaune marginé fournaise.

LES SIX ROSIERS pour 1000 francs

PAGE VI

Dalilla. Corail teinté orange.
Mme L. Laperrière (Var. Protégée). Rouge cramôisi.
Alaska. Blanc ivoire teinté.
Folies Bergère (1948). Jaune ocré.
Ramon Bach. Orange lustré.
Salomé. Rose chair saumoné.

LES SIX ROSIERS pour 1000 francs

PAGE VII

Marcelle Gret. Jaune foncé homogène.
Tahiti. Jaune teinté laque carminé.
Amitié (Var. Protégée). Orange nuancé carthame.
E. G. Hill. Rouge écarlate.
Jeune France. Rose tendre.
Louis Le Cardonnell. Jaune orangé.

LES SIX ROSIERS pour 900 francs

NAINS ÉCUSSENS 1^{er} CHOIX

A	12 Rosiers en 12 belles variétés	1350 frs
B	25 Rosiers en 25 belles variétés	2800 frs
C	50 Rosiers en 50 belles variétés	5500 frs
D	50 Rosiers en 10 belles variétés par 5.....	4800 frs
E	100 Rosiers en 20 variétés par 5.....	9500 frs
F	Les 100 plus belles variétés de ma collection en 100 forts Rosiers	10500 frs

NAINS ÉCUSSENS 2^e CHOIX

G	12 Rosiers en 12 belles variétés	950 frs
H	25 Rosiers en 25 belles variétés	1900 frs
I	50 Rosiers en 50 belles variétés	3750 frs
J	50 Rosiers en 10 belles variétés par 5.....	3500 frs
K	100 Rosiers en 20 variétés par 5.....	6700 frs
L	Les 100 plus belles variétés de ma collection en 100 Rosiers.	7200 frs

HR 10 Rosiers Hybrides Remontants, grande Végétation pour Buissons 1150 frs

ROSIERS POLYANTHAS Forts Sujets Ecussons 2 ans

M	12 Rosiers par unité.	1350 frs
N	25 Rosiers par unité.	2800 frs
O	50 Rosiers en 5 ou 10 variétés	4800 frs

ROSIERS POLYANTHAS Greffes 1 an

P	12 Rosiers par unité..	950 frs
Q	25 Rosiers par unité..	1900 frs
R	25 Rosiers en 5 variétés	1800 frs
S	50 Rosiers livrés par 5 ou par 10	3500 frs

ROSIERS GRIMPANTS REMONTANTS

U	6 Rosiers bon choix en 6 variétés	1100 frs
V	12 Rosiers bon choix en 12 variétés.....	2000 frs
W	6 Rosiers 2 ^e choix en 6 variétés	850 frs
X	12 Rosiers 2 ^e choix en 12 variétés	1600 frs
Y	6 Rosiers Wichurianas en 6 variétés	1100 frs
Z	12 Rosiers Wichurianas en 12 variétés.	2000 frs

MINIATURE

4 Rosiers très nains pour Rocaille ou bordure..... 400 frs

T 1	6 Rosiers Tiges 1/2 Ecussons en 6 variétés.....	2250 frs
T 2	12 Rosiers Tiges 1/2 Ecussons en 12 variétés.....	4400 frs
T 3	6 Rosiers Tiges 1 ^{er} choix en 6 variétés.....	3100 frs
T 4	12 Rosiers Tiges 1 ^{er} choix en 12 variétés.....	6000 frs
Pour Colis T1, T2, T3, T4, livrés en Rosiers demi-Tiges, réduction.....		10 %

DERNIÈRES NOUVEAUTÉS

CONSULTEZ PRIX DES SERIES PAGE 2

CONDITIONS PARTICULIÈRES DE VENTE DES VARIÉTÉS PROTÉGÉES,
MARQUES DÉPOSÉES OU BREVETÉES

Les variétés suivantes se trouvant mises au commerce par leurs obtenteurs sous le régime de Variétés Protégées, chaque plante commercialisée doit être munie d'une étiquette « Marque Déposée » indiquant le nom de la variété, ce qui constitue la garantie d'authenticité. Tous droits pour tous pays étant réservés par les Obtenteurs, la reproduction ou l'exportation de plantes de ces variétés sont interdites. La vente des fleurs coupées ne peut s'effectuer que sous le couvert du label déposé. Le fait de passer commande comporte l'acceptation sans réserve de ces conditions.

Les variétés marquées d'une + ne sont pas protégées et peuvent être multipliées sans restriction.

Rosiers Grimpants

- + CLIMBING CRIMSON GLORY (Jackson et Perkins 1946). **Série C.**
Belle fleur rouge éclatant teinté garance. Bonne végétation.
- CLIMBING MADAME A. MEILLAND (Conard Pyle 1950). **Hors Série.**
Forme grimpante de la superbe variété jaune canari foncée teintée carmin.
Certificat International Genève 1951.
- + CLIMBING MADAME PIERRE S. DU PONT (Hillock 1933). **Série B.**
Remarquable variété jaune sur fond ocre, fleur de très belle forme.
- CLIMBING MICHELE MEILLAND (Meilland 1951). **Hors Série.**
Fleur rose vif ombré de Lilas de Perse à reflets saumon. Belle végétation.
Certificat International Genève 1952.
- + CLIMBING ORANGE TRIUMPH (1950). **Série C.**
Forme grimpante du célèbre Polyantha brique orange. Variété de grande végétation.
- + ORIENTALE (Robichon 1946). **Série C.**
Grosse fleur rose corail passe au vieux rose à l'épanouissement. Variété odorante à feuillage luisant.
Certificat Concours de la plus Belle Rose de France Lyon 1947.
- RECORD (Mallerin 1951). **Hors Série.**
Grimpant non remontant. Rosier du type Paul's Scarlet Climber, fleuri en grosses corymbes aux pétales ondulés, coloris très vif rouge groseille éclairé de géranium. Végétation luxuriante feuillage vert franc.
Médaille d'Or S.N.H.F. Paris 1949.
Certificat de Mérite Lyon 1951.
Certificat International Genève 1952.
- + ROSA HENRYI (Introduceur Dental 1952). **Série B.**
Arbuste décoratif de très grande végétation développant des rameaux de 5 à 6 mètres de longueur. Les boutons sont jaune de chrome et fleurissent en panicules de 15 à 20 grandes fleurs simples blanc passant crème. Très longue floraison et très décoratif.
- + RUBIS (Mallerin 1948). **Série C.**
Variété d'un incomparable coloris rouge sang moiré andrinople qui justifie son nom. Arbuste presque inerme et bien remontant.
- + VOIE LACTEE (Robichon 1949). **Série C.**
Rosier robuste et de bonne vigueur bien florifère et remontant à très grandes fleurs blanc de lait.
Certificat de Mérite Bagatelle 1948.

Rosiers Nains Grosses Fleurs

- ALTESSE (Meilland 1950). **Série C.**
Fleur rouge fraise retouché de pourpre carminé, brillant onglet jaune d'or, revers fuschine.
Classée Plus Belle Rose de France Lyon 1950.
Médaille d'Or S.L.H. 1950.
- AMITIE (Mallerin 1951). **Série B.**
Coloris lumineux très persistant, jaune doré nuancé carthame, plante trapue, feuillage abondant et sain.
Premier Certificat Concours de la plus Belle Rose de France Lyon 1950.
Médaille d'Argent S.N.H.F. Paris 1950.
Médaille d'Argent Genève 1951.
- CONFIDENCE (Meilland 1951). **Série B.**
Fleur turbinée rose crevette s'atténuant vers les bords au rose très tendre parfumée, arbuste érigé et ramifié.
Médaille d'Or Bagatelle 1951.
Classée plus Belle Rose de France Lyon 1951.
Certificat International Genève 1951.

- CONSTELLATION** (Gaujard 1950).
Fleur cuivre orangé, variété très décorative.
Médaille d'Or S.L.H. 1950.
Premier Certificat Genève 1950.
- COPPELIA** (Meilland 1952).
Coloris jaune gomme-gutte foncé suffusé d'orange, arbuste ramifié à bois rougeâtre.
Certificat S.L.H. 1952.
- EDEX ROSE** (Meilland 1950).
Fleur tournant progressivement du rose solférino au rose Neyron, s'estompant ensuite au cyclamen.
Médaille d'Or N.R.S. 1950.
Certificat International Genève 1950.
Certificat S.L.H. et Londres 1950.
- + **ELVIRE POPESCO** (Gaujard 1950).
Grande fleur jaune d'or, résiste à toutes les intempéries et reste d'un jaune éclatant jusqu'à la fin de floraison.
Premier Certificat International Genève 1949.
Médaille d'Or S.L.H. 1950.
- + **ENA HARKNESS** (Norman 1946).
Fleur rouge sang velouté, extra pour fleur coupée et jardin.
La plus belle Nouveauté anglaise de ces dernières années.
Médaille d'Or Londres 1950.
- GRAND MERE JENNY** (Meilland 1950).
Fleur jaune Indien se colorant capucine vers les bords. Boutons jaune gomme-gutte clair. Feuillage vernisé et végétation correspondant à la variété Madame A. Meilland dont elle est le parachèvement.
Certificat Bagatelle 1949.
Certificat International Genève 1949.
Médaille d'Or S.L.H. 1950.
Médaille d'Or N.R.S. Londres 1950.
Certificat Société Royale Néerlandaise Aalsmeer 1951.
- HELENE DE ROUMANIE** (Meilland 1950).
Fleur saumon cocciné nuancé de rouge feu s'estompant au rose de carthame.
Certificat S.N.H.F. Paris 1949.
Certificat Genève 1949.
Certificat N.R.S. Oakland et Londres 1950.
Médaille d'Or Nat. Rose Show Londres 1950.
- MADAME L. LAPIERRE** (Lapierre 1950).
Fleur rouge cramoisi velouté, coloris constant, odorante. Plante vigoureuse et toujours fleurie.
Médaille d'Or Bagatelle 1950.
Médaille d'Or S.L.H. 1951.
- MADAME R. VERLOMME** (Mallerin 1952).
Grosse fleur bien double et très pleine jaune orangé passant à l'orange vif.
Plante rustique et florifère.
Médaille d'Or Genève 1951.
- MADRIGAL** (Gaujard 1950).
Fleur énorme d'une forme parfaite cuivre rouge clair orangé. Bouton uniflore porté par un fort pédoncule.
Médaille d'Or S.L.H. 1950.
- MAGALI** (Mallerin 1952).
Fleur laque carminé onglétée de jaune. Bouton globuleux sur un arbuste de forte végétation à feuillage vernissé.
Certificat S.L.H. 1952.
- MAGNIFICENCE** (Gaujard 1952).
Grosse rose saumon soutenu éclairé de jaune à l'intérieur.
- MAHINA** (Meilland 1952).
Fleur abricot rougeâtre à l'avèrs, jaune intense au revers. Végétation buissonnante.
Médaille d'Or S.N.H.F. Paris 1952.
Certificat S.L.H. 1952.
- MONIQUE** (Paolino 1949).
Rose vif à fond rose saumoné, satiné de blanc nacré sur les ourlets. Bouton de forme impeccable sur long pédoncule.
Certificat International Genève 1949.
Médaille d'Or N.R.S. Londres 1950.
- MONTE CARLO** (Meilland 1949).
Jaune indien suffusé de grenadier aux accents plus marqués sur le pourtour.
Grosse fleur parfumée de longue durée.
Médaille d'Or S.N.H.F. Paris 1949.
Médaille d'Or Nat. Rose Show Londres 1950.
Médaille d'Or T.G. St-Albans 1950.
Certificat Soc. Roy. Néerlandaise Aalsmeer 1950.
- + **NEW-YORKER** (Boerner 1949).
Très beau rouge éclatant brillant. Variété remarquable de très belle forme à tige rigide.

Série A.

Série A.

Série C.

Série C.

Série D.

Série B.

Série C.

Série B.

Série B.

Série A.

Série A.

Série A.

Série A.

Série C.

Série C.

Série B.

- PIGALLE** (Meilland 1951). **Série B.**
Variété très originale au bouton bicolore magenta pourpre avec revers blanc doré. Le coloris de la fleur devient progressivement violet magenta.
- PREMIER BAL** (Meilland 1950). **Série C.**
Le fond de la fleur est blanc ambré à onglet jaune d'or, chaque pétale se trouve bordé d'un liseré carmin qui s'estompe à l'avvers.
- + **PRESIDENT QUEUILLE** (Gaujard 1950). **Série D.**
Rose énorme rouge carmin éclairé de rouge orange.
Variété pour les pays chauds.
- SUPER-CONGO** (Meilland 1950). **Série C.**
Fleur semi-double à l'avvers rouge sang velouté noirâtre brillant ongleté jaune d'or, revers pourpre mat.
Certificat International Genève 1950.
Certificat S.L.H. 1950.
- TZIGANE** (Meilland 1951). **Série B.**
Fleur bi-coloire en forme de Dahlia Cactus, l'avvers est vermillon orange et le revers jaune de chrome.
Certificat Bagatelle 1951. Certificat N.R.S. Londres 1951.
Certificat S.L.H. 1951.

Rosiers Polyanthas Grosses Fleurs ou Floribundas

- COCORICO** (Meilland 1951). **Série C.**
Fleurs simples rouge géranium brillant, étamines jaune d'or saillantes, arbuste de grande végétation à employer pour massifs élevés ou buissons. Variété sensationnelle.
Médaille d'Or N.R.S. A. V. Show 1951. Premier Certificat Lyon 1951.
Certificat N.R.S. Londres 1951. Premier Certificat Bagatelle 1951.
Premier Certificat Genève 1951. Premier Certificat Rome 1951.
Certificat Société Royale Néerlandaise Aalsmeer.
- + **FASHION** (Boerner 1950). **Série D.**
Fleur lumineuse au tendre coloris saumon vif teinté corail, constant jusqu'à la défloraison. Belle végétation compacte; c'est l'un des plus beaux Polyanthas.
Médaille d'Or Bagatelle 1949. Médaille d'Or N.R.S. Angleterre.
- + **GOLDEN POLYANTHA** (Goldene Johana Tantau) (Tantau 1945). **Série D.**
Polyantha nain de végétation compacte aux larges fleurs jaune d'or.
- + **GOLDILOCKS** (Boerner 1945). **Série D.**
Polyantha très florifère jaune vif pur. Végétation moyenne.
Médaille John Cook american Rose Society.
Médaille Fuerstenberg (U.S.A.).
- + **INDEPENDENCE** (Sundermeldung) (Kordès 1951). **Série C.**
Grosses fleurs bien double rouge de carthame à revers rouge géranium. Végétation assez élevée et un peu divergente.
Médaille d'Or Bagatelle 1943.
- MOULIN ROUGE** (Meilland 1952). **Série C.**
Floraison continue rouge brique éclairé de géranium très vif. Végétation régulière de hauteur moyenne.
Médaille d'Or S.N.H.F. Paris 1952. Premier Certificat Rome 1952.
Médaille d'Or Genève 1952. Premier Certificat Lyon 1952.
Certificat Société Royale Néerlandaise Aalsmeer 1952.
Certificat S.L.H. 1952.
- + **TAPIS ROSE** (Meilland 1948). **Série E.**
Floraison bien homogène rose hermosa se colorant ensuite d'une teinte vaporeuse de carmin.
Certificat S.N.H.F. Paris 1948. Certificat S.L.H. Lyon 1948.
- TONNERRE** (Mallerin 1952). **Série C.**
Variété remarquable aux fleurs doubles rouge écarlate foncé à reflets veloutés. Belle végétation compacte.
Certificat Bagatelle 1952.
- + **VOGUE** (Boerner 1950). **Série B.**
Bouton élégant saumon intense cuivré plus sombre à l'extérieur des pétales.
Médaille d'Or Genève 1950. Médaille d'Or Portland 1950.
Médaille d'Or Londres 1951.

Rosiers Miniatures

- + **JOSEPHINE WHEATCROFT** (Rosina) Dot 1951. **Série D.**
Fleurs un peu plus grosses que les autres miniatures, beau coloris jaune pastel pur.
- ROSADA** (Dot 1949). **Série E.**
Minuscule petite fleur à fond fleur de pêcher très clair au centre et se fonçant vers les bords alors que le revers est un peu plus soutenu.

Jardins bien plantés...

...Fleurs et Fruits toute l'année



MAGNIFICENCE



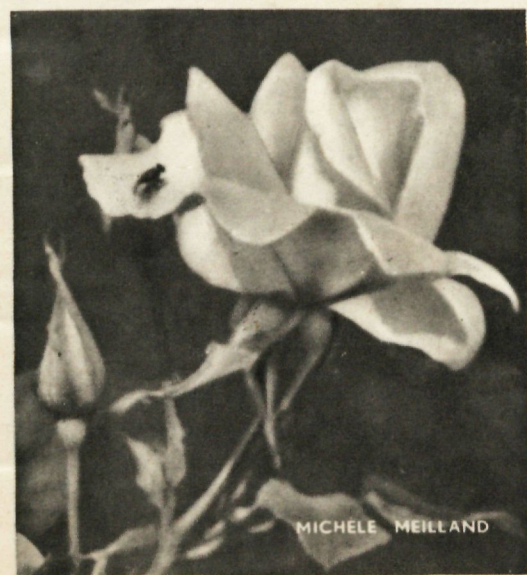
GRAND MERE JENNY



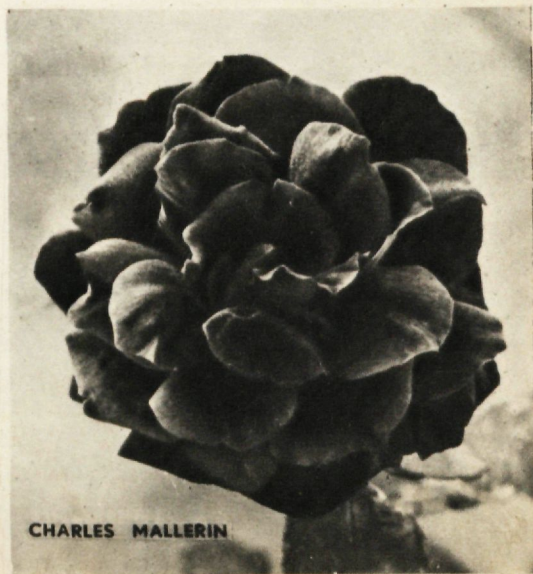
TZIGANE



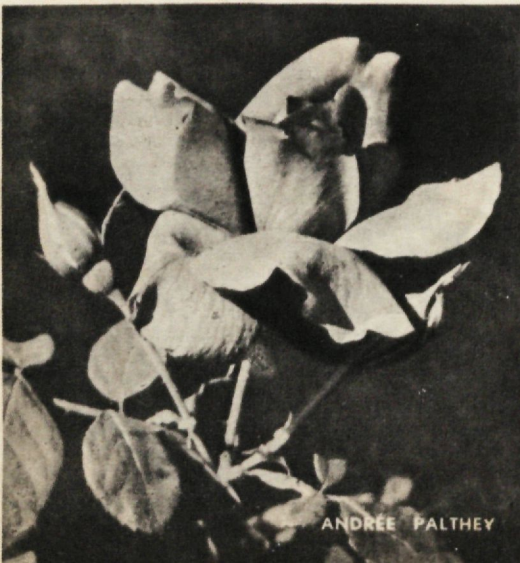
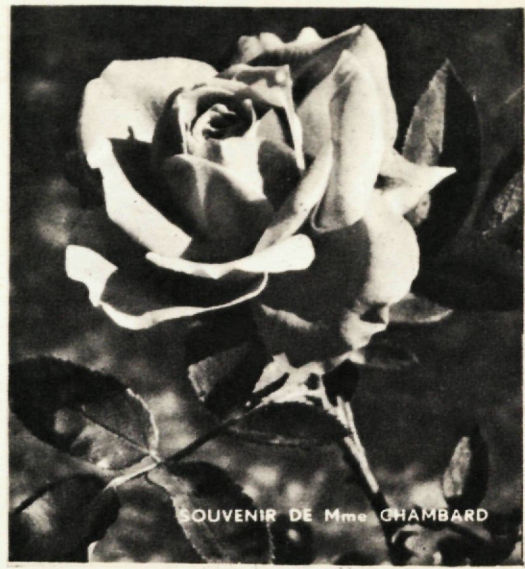
ALTESSE



MICHELE MEILLAND



CHARLES MALLERIN



NOUVEAUTÉS 1948

(SÉRIE E)

Rosiers basses tiges écussons deux ans forts la pièce 175 » — les dix 1660 »
écussons 2^e choix..... Réduction 20 %

COLIS	48 A	6 Variétés en 6 beaux Rosiers.....	1100 Frs
	48 B	12 Variétés en 12 beaux Rosiers.....	2000 Frs

Livrés emballés en variétés strictement à notre choix. — Port non compris

ALASKA (obteneur F. Meilland). — Grosse fleur bien double blanc ivoire, de forme imbriquée, s'ouvre parfaitement, même par temps frais. Pédoncule fort, arbuste aux longues tiges érigées et à feuillage coriace très sain.

ANTHEOR (obteneur F. Meilland). — Fleur abricot rougeâtre illuminé de jaune nankin. Le bouton est long, élégant, bien enroulé. L'arbuste a une végétation érigée à floraison précoce et à remontée rapide qui prédestine cette variété au forçage et à la fleur coupée.

DANIELLE DARRIEUX (obteneur Gaujard). — Très bonne variété vigoureuse et résistante, le bouton est saumon irisé de jaune ; la fleur épanouie, au ton très chaud étale des pétales durs et solides et résiste longtemps sur la plante. Très bon arbuste vigoureux au feuillage large vert foncé, tiges rigides. Variété agréablement parfumée.

Premier Certificat de Mérite Concours de la plus belle Rose de France, Lyon 1948.

DE PONTBRIANT (obteneur Gaujard). — Magnifique fleur rose saumoné, de forme parfaite très double parfumée s'éclairant d'orange à l'épanouissement, portée gracieusement par un pédoncule rigide. Beau feuillage résistant et sain. Variété vigoureuse et florifère

DOCTEUR DEBAT (obteneur F. Meilland). — Très grande fleur de coloris rose vif à peine nuancé de corail. Mise en valeur par un pédoncule long et fort, arbuste érigé très élevé au large feuillage vert mat.

FOLIES-BERGERE (obteneur Gaujard). — Très belle et grosse fleur jaune ocré, légèrement teintée de carmin à l'extérieur des pétales, passe à l'épanouissement au jaune carminé très chaud délicatement parfumée. Belle variété très double, très florifère au feuillage solide et gracieux de port érigé. Sa floraison se poursuit tard dans la saison et n'est arrêtée que par les premières gelées.

MADAME ELIE DUPRAZ (obteneur Gaujard). — Fleur rouge foncé très brillant qui s'étale sur un superbe feuillage vert foncé très résistant. Plante très vigoureuse excessivement florifère, convenant particulièrement pour massifs.

MADAME L. DIEUDONNE (obteneur F. Meilland). — Fleur isolée, mi-pleine, pétales à large onglet jaune d'or suffusé de fournaise et même de vermillon sur les bords qui contrastent avec les revers safran mat. De forme imbriquée, cachant toujours le centre, arbuste à bois rougeâtre peu épineux, feuillage vert lustré.

MADAME YVES LATIEULE (obteneur F. Meilland). — Variété jaune primevère homogène bien soutenu, fleur double de forme impeccable. Arbuste à caractère d'hybride de Thé à feuillage vert mat abondant, est toujours en végétation.

MIAMI (obteneur F. Meilland). — Fleur grande, pleine, parfumée à revers jaune du Japon plus foncé que l'avvers qui est coq de roche avec des veinures très apparentes, les bords pâlisant à l'épanouissement. Arbuste érigé, bien ramifié, vigoureux mais parfois sensible à l'oïdium.

MICHIGAN (obteneur Ch. Mallerin). — Grande fleur parfumée carmin saumoné nuancé capucine, revers jaune indien, puissante végétation buissonnante avec forte floribondité.

ONDINE (obteneur Gaujard). — Belle fleur rose foncé, satinée, légèrement éclairée de cuivre, bouton de forme parfaite porté sur un pédoncule érigé. Feuillage sain, grande floribondité accentuant les qualités indéniables de cette belle variété.

PRINTEMPS (obteneur Ch. Mallerin). — Fleur à l'avvers vieux rose nuancé légèrement de rouge pâle avec revers jaune soleil ; arbuste à végétation compacte, feuillage vert glauque très sain.

SYMPHONIE (obteneur F. Meilland). — Fleur énorme isolée assez pleine à reflets soyeux rose vif avec avers plus pâles et mats et aux belles veinures suffusées de magenta. Bouton globuleux, court mais irréprochable. Parfum exquis et prononcé. Arbuste vigoureux au très large feuillage vert lustré.

NOUVEAUTÉS 1947

PRIX DE LA COLLECTION GENERALE

COLIS	47 A	6 Variétés en 6 beaux Rosiers.....	850 Frs
	47 B	12 Variétés en 12 beaux Rosiers	1600 Frs

Livrés emballés en variétés strictement à notre choix. — Port non compris

ALFREDO MOREIRA DA SILVA (obteneur Mallerin). — Fleur jaune pur suffusé de rose Eglantine, rose d'excellente forme, beau feuillage vernissé. Certificat Paris Bagatelle 1946.

AMI LEON PIN (obteneur Gaujard). — Très grosse fleur rose chamoisé, agréablement teintée d'ocre saumoné au cœur des pétales. Roses très pleines et de longue durée qui s'épanouissent sur des tiges vigoureuses au feuillage vert bronzé. Premier Certificat Concours de la plus Belle Rose de France Lyon 1947.

BRAZIL (obteneur Berthe Caron Mallerin). — Fleur jaune safran foncé l'avvers des pétales se trouvant coloré chaudron vif. Variété vigoureuse au feuillage léger, très florifère, convient pour massif.

CHARLES MALLERIN (obteneur Meilland). — Fleur rouge très foncé noirâtre illuminé d'écarlate, le revers des pétales est rouge sang mat. Cette variété de très bonne forme est odorante, feuillage solide et bonne vigueur. Classée plus belle Rose de France Lyon 1947.

FALBALA (obteneur Gaujard). — Fleur grande et pleine chaudron cuivré avec le revers des pétales jaune orangé. Bien porté sur un pédoncule vigoureux le bouton s'épanouit avec grâce et délicatesse. Feuillage brillant et vernissé.

FANTASIE (obteneur Gaujard). — Belle fleur rouge de carthame légèrement teintée de jaune à la base des pétales, coloris lumineux chatoyant et original. Le feuillage vert foncé très brillant et solide achève la beauté de cette variété convenant tout particulièrement pour le massif.

HAISHA (obteneur Meilland). — Fleur de forme régulière jaune gomme gutte passant à l'auréoline assez clair, les pétales étant finement marginés de rouge fournaise. Plante de végétation érigée au beau feuillage vernissé.

LARGO D'HAENDEL (obteneur Mallerin). — Très grande fleur au coloris rare allant de l'abricot rougeâtre au carmin saumoné, arbuste divergent, à feuillage décoratif bonne odeur de fruit mûr.

MARCELLE GRET (obteneur Meilland). — Fleur jaune safran très brillant, parfaitement homogène et résistant jusqu'à complète défloraison, splendide feuillage vert brillant sur bois rougeâtre vigoureux.

MINERVE (obteneur Meilland). — Fleur jaune de chrome citron retouché de carmin géranium plus ou moins soutenu vers le bord des pétales. Forme en coupe idéale. Certificat Paris Bagatelle 1947.

PAYSAGISTE-FAURE-LAURENT (obteneur Gaujard). — Belle rose pleine corail orangé légèrement cuivrée au centre, fleur d'un coloris brillant et lumineux portée sur un pédoncule très rigide qui ne manque pas d'élégance. Beau feuillage vert foncé, luisant très décoratif. Bonne pour tous usages.

PAULETTE COQUELET (obteneur Mallerin). — Fleur rouge saumoné à reflets corail brillant à peine plus jaune au revers. Grande, de forme parfaite et de longue durée. arbuste au feuillage vert brun vigoureux.

SUZON LOTTHE (obteneur Meilland). — Fleur rose Hortensia à peine saumoné qui pâlit à l'épanouissement puis s'enrichit par la suite d'une suffusion de cyclamen carminé formant une teinte marbrée d'une grande fraîcheur. Arbuste érigé toujours fleuri.

TAHITI (obteneur Meilland). — Fleur jaune succin succédant au jaune de chrome des boutons puis s'enrichissant sur toutes les parties ensoleillées d'une belle coloration laque carminé. Variété de vigueur exceptionnelle et de floribondité étonnante.

VIRGO (obteneur Mallerin). — Fleur blanc immaculé de forme turbinée, allongée sans tare, végétation érigée et puissante, peu épineuse feuillage sain et reffloraison rapide.

ROSIERS NAINS

COLLECTION GÉNÉRALE



Nos Cultures vous offrent

les 335 meilleures Variétés existantes

Pour faciliter vos commandes

Nous vous conseillons

50 Variétés d'Élite encadrées

80 Variétés de choix soulignées

Ces Variétés peuvent servir de base
à votre premier choix

Consultez Prix de vente, page 2

Colis Sélection, page 5

H. T. — **ADMIRATION** (S. Mac Gredy 1922).
Crème de perle tendre, lavé et
teinté de vermillon.

H. T. — **ALBERT GILLES** (Mallerin 1943).
Rose touché de corail.

Hybride d'Hugonis. — **ALBERT MAUMENE**
(Sauvageot 1934). Rouge carotte
clair, nuancé de cuivre, extérieur
garance.

H. T. — **ALGER** (Gaujard 1943). Rose sau-
mon à l'extérieur et rose clair à
l'intérieur, gros bouton.

H. T. — **ALICE STERN** (F. Gillet 1925).
Blanc légèrement ombré crème.

ALSACE (Meilland 1946). Rose
France très frais éclairé de sau-
mon.

H. T. — **AMI F. MAYERY** (Chambard 1933).
Rouge coquelicot, brillant pur,
grande en coupe.

P. — **AMI L. CRETTE** (Chambard 1930).
Rouge d'Orient cuivré, tournant au
rouge carmin velouté.

H. T. — **AMI QUINARD** (Gaillot 1930). Gre-
nat noir foncé, éclairé d'écarlate,
odeur suave, ne violace pas.

P. — **AMPERE** (Meilland 1937). Bicolore
rouge capucine, revers des pétales
jaune orange retouché de carmin.

ANDRE LE TROCQUER (Mallerin
1946). Jaune du Japon s'atténuant
au jaune abricot à la défloraison.

ANDREE PALTHEY (Gaujard
1946). Rouge vif brillant forme
parfaite.

P. — **ANGELE PERNET** (Pernet Du-
cher 1923). Orange rougeâtre
nuancé de jaune de chrome.

H. P. — **ANKARA** (F. Meilland 1940). Oran-
ge saumoné centre cuivré, s'atté-
nuant au bord des pétales.

H. T. — **ANNA DE NOAILLES** (Gaujard
1941). Rouge pourpre pleine, vigou-
reuse.

H. T. — **ANNE-MARIE MILLIAT** (Gaujard
1939). Blanc rosé. Variété vigou-
reuse.

H. T. — **ANNIE DREVET** (Madame Mallerin
1938). Bicolore rouge brasier et jau-
ne intense.

P. — **ARIEL** (Bess 1921). Jaune orangé,
nuancé au centre et au revers des
pétales.

H. T. — **ASPIRANT MARCEL ROUYER**
(Pernet Ducher 1919). Abricot rou-
geâtre nuancé de rose.

H. T. — **ATIDA** (Sauvageot 1941). Rouge ve-
louté noirâtre d'un grand éclat.

H. T. — **AUGUST NOACK** (W. Kordès 1928).
Rose vif, teinté plus soutenu.

P. — **AUTUMN** (Coddington 1930). Rou-
ge cuivré nuancé de jaune, pleine.

H. T. — **BAGATELLE** (Gaujard 1943). Rouge
drapeau brillant lumineux, couleur
uniforme et constante.

H. T. — **BARCELONA** (Kordès 1932). Rou-
ge carminé foncé velouté, extra.

H. T. — **BETTER TIMES** (J. H. Hill 1935).
Rouge cerise nuancé ponceau.

H. T. — **BETTY SUTOR** (Mac Gredy 1929).
Rose églantine brillant.

- P. — **BETTY UPRICHARD** (A. Dickson 1923). Bicolore rose saumoné délicat s'atténuant au carmin à l'intérieur, extérieur carmin brillant.
- H. T. — **BLANCHE MALLERIN** (Mallerin 1940). Blanc pur aux reflets verdâtres.
BIR-HAKEIM (Mallerin 1946). Fleur simple rouge andrinople ongllet jaune d'or.
- P. — **BONNE NOUVELLE** (F. Meilland 1939). Saumon orangé belle carnation pâle et légère.
- H. T. — **BOTANISTE ABRIAL** (Mallerin 1942). Jaune foncé résistant.
- H. T. — **BRASIER** (Mallerin 1936). Rouge flamme foncé couleur de feu.
- H. T. — **BRIARCLIFF** (Pierson 1927). Rose clair bouton allongé.
- H. T. — **CADDY** (Meilland 1943). Jaune vif brillant s'atténuant vers les bords.
CAPRICE (Meilland 1946). Jaune paille suffusé de carmin de cochenille brillant sur le bord.
- P. — **CARDINAL MERCIER** (Louis Lens 1931). Rose saumoné retouché d'orange.
- H. T. — **CARITA MAC MAHON** (Pedro Dot 1934). Jaune auréoline.
- H. T. — **CAROLINE TESTOUT** (Pernet Ducher 1890). Rose chair satiné.
- P. — **CATALONIA** (Pedro Dot 1933). Rouge cardinal, légèrement suffusé de jaune au revers des pétales.
- H. T. — **CATHERINE PETCHOLD** (Verschuren Petchold 1934). Rouge cuivré retouché de rose et jaune, très florifère.
- H. T. — **CHARLES P. KILHAM** (G. Beckwith 1927). Rouge d'Orient et orange luisant.
- H. T. — **CLAIRE DESMET** (Buatois 1932). Jaune d'or clair sur fond jaune de cadmium.
- H. T. — **COLONEL GRAVEREAUX** (Mallerin 1940). Corail saumoné, revers plus jaune.
- H. T. — **COLONEL NICOLAS MEYER** (Sauvageot 1934). Rouge velouté brillant passant au rouge géranium.
- H. T. — **COLOMBIA** (E. G. Hill 1919). Rose pur passant au rose brillant, odorante.
- H. T. — **COMTESSE ANNE DE BRUCE** (Mallerin 1937). Rose capucine cuivré au centre.
- H. T. — **COMTESSE DE CASSAGNE** (Guillot 1920). Rose pâle, variant au rose clair teinté de jaune.
- P. — **COMTESSE DE CASTILLEJA** (Chambard 1925). Orange, flamme liseré de vermillon.
- H. T. — **COMTESSE VANDAL** (Leenders 1932). Rose chamois brillant, intérieur des pétales saumon sur fond doré.
- H. T. — **CONCORDE** (Buisman 1941). Rose saumoné délicatement parfumé.
- P. — **CONDESA DE SASTAGO** (Pedro Dot 1933). Bicolore rouge andrinople à l'intérieur, jaune d'or à l'extérieur.
- H. T. — **CONGO** (Meilland 1943). Rouge foncé profond, velouté abondamment de noir, parfumé.
- H. T. — **COQ DE ROCHE** (Meilland 1945). Porte le nom de son coloris, huppé de vermillon.
- H. T. — **COVENT GARDEN** (B. R. Cant 1919). Rouge vif, tacheté noirâtre au revers des pétales.
- H. T. — **GRIMSON GLORY** (W. Kordès 1935). Rouge éclatant velouté teinté de rouge garance foncé.
- P. — **CRISTAL** (Gaujard 1937). Jaune saumoné clair veiné ocre.
- H. T. — **DAKAR** (J. Gaujard 1932). Rose très vif teinté de carmin.
- H. P. — **DALILLA** (Gaujard 1943). Corail brillant teinté d'orange, base cuivrée.
- H. T. — **DAME EDITH HELEN** (A. Dickson 1927). Rose pur, très grande, de forme parfaite.
- H. P. — **DANIEL** (Mallerin 1943). Bicolore rouge capucine puissant sur fond jaune d'or.
- P. — **DAZLA** (B. R. Cant 1930). Cuivre orangé brillant avec centre jaune d'or, fleur assez simple.
- P. — **DENISE CHAMBARD** (Chambard 1941). Jaune soufre ombré de carmin.
- H. T. — **DIANE DE BROGLIE** (Chambard 1928). Corail orange.
- H. T. — **DIRECTEUR GUERIN** (Gaujard 1935). Jaune crème, orange au centre.
DOCTEUR MOREL (Laperrière 1946). Rose carmin de cochenille clair, à reflets cuivrés.
- H. T. — **DOCTEUR T. ALLEN KIRCK** (Mallerin 1939). Capucine lumineux, moiré corail.
- P. — **DORIS DICKSON** (Sandy Dickson 1926). Crème orange, veiné de rouge cerise.
- P. — **DUCHESSE DE TALLEYRAND** (Meilland 1944). Jaune de chrome bien homogène, beau bouton.
- H. T. — **DUNKERQUE** (Laperrière 1941). Rouge cuivré groseille à ongllets teintés de jaune.
- P. — **DUQUESA DEL PENARANDA** (Pedro Dot 1931). Excellente variété orange passant au saumon.
- H. T. — **EARL HAIG** (Dickson 1921). Rouge clair intense d'un grand effet.

- H. T. — **ECLIPSE** (Nicolas 1937). Jaune pur et luisant, bouton très effilé.
- H. T. — **EDEL** (Sam Mac Gredy 1919). Blanc d'ivoire odorante.
- H. T. — **EDITH NELLY PERKINS** (A. Dickson 1928). Revers des pétales orange clair, intérieur des pétales rose saumoné foncé.
- H. T. — **EDITOR MAC FARLAND** (Mallerin 1931). Fleur rose vif laqué foncé.
- H. T. — **EDOUARD RENARD** (Pedro Dot 1933). Laque carminé jaune à la base.
- H. T. — **E. G. HILL** (Hill 1929). Rouge écarlate allant au rouge pur.
- H. T. — **ELDORADO** (Howard et Smith 1923). Jaune de chrome.
- H. T. — **ELISABETH FAURAX** (Meilland 1937). Blanc pur légèrement nuancé ivoire.
- P. — **EMILE CHARLES** (Bernaix 1923). Corail abricoté plus clair sur le bord des pétales, demi-simple.
- H. T. — **EMMELINE** (Paul 1921). Jaune crème, bouton jaune plus foncé.
- H. T. — **ETOILE DE FRANCE** (Pernet Ducher 1904). Rouge cerise vif, grande, pleine.
- H. T. — **ETOILE DE HOLLANDE** (H. Verschuren 1920). Rouge foncé brillant extra.
- H. T. — **ETOILE D'OR** (J. Gaujard 1931). Jaune d'or légèrement cuivré, intérieur jaune citron.
- H. T. — **EUGENE BOULLET** (Pernet Ducher 1910). Rouge cramoisi. Pleine et vigoureuse.
- P. — **EVIAN CACHAT** (Chambard 1939). Rose vif centre ombré de saumon cuivré, bien double.
- P. — **FANTASQUE** (Meilland 1940). Jaune soufre bordé de carmin vif sur le pourtour.
- P. — **FEU JOSEPH LOYMANS** (Loymans 1922). Jaune foncé avec centre abricot vif, beau feuillage.
- H. T. — **FEU PERNET DUCHER** (Mallerin 1935). Jaune crème teinté or foncé.
- H. T. — **FLAMBEAU** (Nicolas 1939). Rouge carmin laqué velouté sur ourlet écarlate.
- H. P. — **FLOREAL** (Gaujard 1944). Rose corail éclairé de jaune orangé à la base des pétales.
- H. T. — **FLOREX** (Geiger 1927). Rose saumon teinté de corail orange.
- H. T. — **FRAICHEUR** (Meilland 1942). Rose tendre teinté de blanc nacré.
- P. — **FREDERICO CASAS** (Pedro Dot 1929). Jaune foncé mélangé de rouge amarante, semi-double.
- H. T. — **GENERAL MAC ARTHUR** (E. G. Hill 1905). Rouge écarlate brillant, grande, pleine, plate.
- H. T. — **GENERAL SUPERIOR ARNOLD JANSEN** (Leenders 1911). Rose carmin pâle.
- H. P. — **GENEVE** (Meilland 1944). Cuivre saumoné relevé de rouge capucine.
- P. — **GEORGES CHESNEL** (Gaujard 1935). Jaune d'or base des pétales jaune orangé, pleine.
- P. — **GEORGES CLEMENCEAU** (Levêque 1921). Orange nuancé de carmin, demi-double.
- H. T. — **GEORGEOUS** (Hugh Dickson 1915). Orange foncé nuancé cuivré.
- H. T. — **GIRONA** (Pedro Dot 1936). Jaune lavé de rouge.
- H. T. — **GLOAMING** (Nicolas 1937). Saumon rosé, grande pleine.
- GLOIRE DE FRANCE** (Gaujard 1946). Fleur orange irisé de cuivre.
- H. T. — **GLOIRE DE HOLLANDE** (H. A. Verschuere 1918). Rouge foncé, ne violaçant pas, grande, bien pleine.
- H. T. — **GLOIRE DE ROME** (Aicardi 1938). Rouge cramoisi s'atténuant plus clair vers le centre, grosse fleur, pédoncule rigide.
- H. T. — **GOLDEN OPHELIA** (B. R. Cant 1918). Jaune paille centre plus foncé.
- H. T. — **GOLDEN STATE** (Meilland 1937). Jaune doré veiné légèrement de carmin, forme en coupe.
- H. T. — **GRUSS AN COBOURG** (Feldberg-Leclerc 1927). Jaune fauve, extérieur saumoné nuancé plus foncé.
- H. T. — **HADLEY** (A. N. Pierson 1914). Rouge foncé brillant, forme parfaite, vigoureux, florifère.
- P. — **HEINRICH GAEDE** (Kordès 1931). Jaune orange brunâtre, coloris vif, semi-double.
- P. — **HEINRICH WENDLAND** (Kordès 1930). Bicolore cuivré capucine avec intérieur des pétales teinté jaune d'or très nuancé. Double.
- P. — **HELENE VACARESCO** (Chambard 1939). Saumon ombré de carmin cuivré, en coupe.
- H. T. — **HELVETIA** (Mallerin 1941). Jaune citron sur pédoncule rigide, bouton allongé.
- H. T. — **HENRIETTE CHANDET** (Mallerin 1942). Saumon très homogène passant au corail, bouton robuste.
- H. T. — **HENRI PAUTHIER** (Sauvageot 1932). Rouge caroubier, éclatant brillant velouté, très odorante.
- H. T. — **HERMANN NEUHOFF** (Hermann Neuhoff 1923). Rouge velouté, teinte plus foncé.
- H. T. — **HILDA** (B. R. Cant 1928). Rose saumoné, teinte plus vive à l'extérieur des pétales.
- H. T. — **ILE DE FRANCE** (Gaujard 1939). Saumon brillant éclairé d'orange, très grande et élégante.

- H. P. — **INCH'ALLAH** (Meilland 1944). Rose vif, onglet jaune et reflet argenté.
- H. T. — **IVY MAY** (Beckwith 1926). Rose clair passant au blanc, ambré à la base des pétales.
- H. T. — **JACQUES LATOUCHE** (Mallerin 1935). Orangé vermillon, passe au rose orangé.
- P. — **J.-B. MEILLAND** (Meilland 1941). Bicolore *minium* orangé, revers doré, jolis bois rougeâtre.
- P. — **JEAN C. N. FORESTIER** (Pernet Ducher 1919). Carmin, nuancé de capucine.
- P. — **JEAN COTE** (Gaujard 1936). Grosse fleur pleine et dure, vieil or plus foncé au centre.
- H. T. — **JEUNESSE ETERNELLE** (Aicardi 1939). Rose chair délicat, légèrement saumoné, très attrayante. Fleur très élégante.
- H. T. — **JEUNE FRANCE** (Meilland 1941). Rose tendre nacré s'atténuant sur le bord, bouton allongé.
- P. — **JIM TODD** (Mallerin 1940). Rouge d'Orient et capucine retouchés de jaune.
- H. T. — **JOHANNA HILL** (J. Hill 1929). Jaune clair à centre plus foncé.
- H. T. — **JOONKER J. L. MOCH** (Leenders 1909). Revers des pétales rouge clair, avers rose.
- H. P. — **JOSEPH PERNET** (Pernet Ducher 1934). Saumon cuivré de belle forme pleine.
- P. — **JULES GAUJARD** (J. Gaujard 1928). Rose de Carthame, brillant nuancé de carmin. Globuleuse.
- H. T. — **JULIANA**. Rouge vif un peu foncé, demi-double.
- P. — **JULIEN POTIN** (Pernet Ducher 1925). Superbe coloris jaune primèvre en coupe.
- H. T. — **KAISERIN AUGUSTA VICTORIA** (Lambert 1891). Blanc, fond légèrement jaunâtre.
- P. — **KIDWAY** (Gaujard 1933). Jaune soie strié d'orange et de cuivre. Double.
- H. T. — **KONIGINE LUISE** (C. Chambard 1919). Blanc pur, pleine.
- H. P. — **KORONET** (Mallerin 1942). Jaune orange vif, bouton isolé de forme turbinée.
- H. T. — **LA BELLE IRISÉE** (Gaujard 1943). Jaune clair orange brillant, irisée de cuivre et d'orange.
- P. — **LADY FORTEVIOT** (B. R. Cant 1928). Orange brillant, teinté de reflets cuivre.
- T. — **LADY HILLINGTON** (Lowe 1916). Jaune orange abricot, assez simple, florifère.
- H. T. — **LADY SYLVIA** (W. Stevens 1927). Rose abricot teinté de jaune.
- H. T. — **LA FRANCE** (rose) (Guillot 1867). Rose pâle argenté, très pleine.
- H. T. — **LA MARECHALE PETAIN** (Sauvageot 1928). Carmin de cochenille brillant, globuleuse, de bonne duplication.
- H. T. — **LA PARISIENNE** (Mallerin 1936). Corail doré sur long pédoncule rigide.
- H. T. — **LA POLOGNE** (Chambard 1938). Orange teinté jaune.
- P. — **L'ARLESIIENNE** (Meilland 1941). Fournaise orange aurolé de vermillon vers le bord.
- H. T. — **LA ROSE D'OR SŒUR THERESE** (Gillot 1930). Jaune d'or au centre, passant au jaune de cadium, bouton allongé.
- H. T. — **LA TOSCA** (Veuve Schwartz 1900). Rose tendre, onglet jaune, grande.
- H. T. — **LAURENT GARLES** (Pernet Ducher 1906). Rouge carmin vif, très grande, pleine, odorante.
- LA VAUDOISE** (Heizmann 1946). Rouge sang retouché uniformément d'écarlate brillant.
- H. T. — **LEIMANIA** (Heizmann 1936). Rouge noirâtre velouté extérieur rouge foncé, odorante.
- H. T. — **LEONCE COLOMBIER** (Meilland 1943). Rouge géranium brillant avec onglet jaune.
- H. T. — **LEOPOLD LAMBOTTE** (Meilland 1944). Rouge écarlate brillant, végétation élevée.
- P. — **LI BURES** (P. Dot 1928). Jaune teinté rouge et rose.
- H. T. — **LILLETTE MALLERIN** (Mallerin 1937). Jaune nuancé carmin bordé lilas, coloris très frais.
- H. T. — **LISE CHIAVASSA** (Emmanuel Bua-tois 1931). Carmin de cochenille éclairé de rose Neyron, parfumée.
- H. T. — **LISE PALAIS** (Gaujard 1937). Rose saumoné clair.
- H. T. — **LLEIDA** (Pedro Dot 1936). Bicolore cuivre et or, fleur élégante.
- H. T. — **LORD CHARLEMOND** (S. M. Gredy 1922). Rouge cramoisi clair, passant au carmin cramoisi, odorante.
- H. T. — **LORD LAMBOURNE** (S. M. Gredy 1925). Jaune d'auréoline, bordé d'écarlate carminé.
- P. — **LOS ANGELES** (Howard et Schmidt 1918). Abricot teinté corail, jaune clair à la base des pétales.
- P. — **LOUISE CATHERINE BRESLAU** (Pernet Ducher 1912). Rose crevette nuancé orange cuivré rougeâtre.
- H. T. — **LOUISE DE VILMORIN** (Gaujard 1944). Jaune clair surchargé d'orange à la pointe des pétales.
- P. — **LOUISE GAUJARD** (Gaujard 1941). Orange teinté de cuivre au centre, bouton allongé.
- P. — **LOUIS FAURAX** (Gaujard 1941). Cuivre doré. Bien pleine.

- H. T. — **LOUIS LE CARDONNEL** (Mallerin 1939). Jaune nuancé de corail, coloris très nacré, de première valeur pour massifs.
- H. T. — **LOUIS PAJOTIN** (Mallerin 1938). Coloris rouge corail très soutenu, onglet jaune, fleur grande, pleine, coloris très persistant, odorante.
- P. — **LUCIE MARIE** (A. Dickson 1930). Jaune paille, fortement lavé et teinté orange abricot.
- P. — **LUCILE RAND** (J. Gaujard 1930). Rose vif carmin soutenu, double, parfumée.
- P. — **LUMIERE** (Mallerin 1944). Jaune d'or cuivré suffusé de rouge capucine.
- P. — **LUIS BRINAS** (Pedro Dot 1934). Orange vif parfumée, variété vigoureuse et florifère.
- H. T. — **MAC GREY'S SCARLET** (S. M. Grey 1930). Rouge écarlate brillant, teinté orange à la base.
- H. T. — **MADAME ABEL CHATENAY** (Pernet Ducher 1895). Rose nuancé saumon, pleine, odorante.
- P. — **MADAME A. MEILLAND** (Meilland 1942). Variété remarquable par sa végétation et la grosseur de ses fleurs jaune canari foncé teinté de carmin, reflets de porcelaine.
- H. P. — **MADAME ARMAND SOUZY** (Meilland 1945). Bicolore rouge géranium éclairé de jaune safran aquarillé de fuschine sur les bords.
- H. T. — **MADAME BERTHE DE FORGE** (Chambard 1935). Corail orangé éclairé de saumon cuivre, en forme de dahlias cactus.
- H. T. — **MADAME BOLLAERT** (Chambard 1938). Vermillon nuancé de rouge capucine.
- H. T. — **MADAME BUTTERFLY** (E. G. Hill 1918). Coloris rose clair brillant légèrement nuancé de jaune.
- H. T. — **MADAME CECCALDI** (Chambard 1938). Rose carminé teinté saumon.
- H. T. — **MADAME CHARLES GUILLAUD** (Mallerin 1943). Rose orange, éclairée de lueurs feu plus foncées.
- P. — **MADAME CHARLES JOLY** (Chambard 1942). Carmin brillant saumoné ombré de jaune cuivre, variété buissonnante.
- P. — **MADAME CHATAIN** (Mallerin 1940). Saumon corail à reflets satinés. Bouton très long de belle forme.
- H. T. — **MADAME COCHET-COCHET** (Mallerin 1934). Saumon orange clair nuancé corail.
- P. — **MADAME COUIBES** (Meilland 1938). Saumon centre abricot plus pâle sur le bord des pétales.
- H. T. — **MADAME DENISE GALLOIS** (Sauvageot 1941). Jaune cuivré, extérieur saumon nuancé capucine.
- H. P. — **MADAME DIDKOWSKY** (Mallerin 1943). Bicolore rouge fournaise, revers jaune d'or légèrement teinté.
- H. T. — **MADAME EDMOND LABBE** (Mallerin 1938). Orange teinté jaune soutenu. Globuleuse.
- P. — **MADAME EDOUARD HERRIOT** (Pernet Ducher 1912). Fleur rose corail nuancé de jaune passant au rose crevette, moyenne.
- H. T. — **MADAME E. TERRACOL** (F. Meilland 1940). Fleur jaune pur éclatant qui s'orange vers le fond du cœur.
- H. T. — **MADAME GEORGES FOREST COLCOMBET** (C. Mallerin 1928). Rouge brillant passant au carmin foncé, l'une des plus belles variétés rouges.
- P. — **MADAME HELENE PARMENTIER** (Sauvageot 1935). Bicolore intérieur rouge capucine passant au rose, extérieur jaune doré.
- H. T. — **MADAME H. DE CARBUCCIA** (Kryloff 1941). Rouge cramoiis ardent. En coupe.
- H. T. — **MADAME HENRI GUILLOT** (Mallerin 1937). Orange nuancé capucine brique.
- P. — **MADAME HENRI LAFOREST** (Gaujard 1942). Jaune thé centre doré base des pétales orange.
- P. — **MADAME HENRI PATE** (Jean Gaujard 1929). Jaune soufre doré, feuillage luisant.
- P. — **MADAME HENRI QUEUILLE** (Jean Gaujard 1928). Rose crevette nuancé de cuivre légèrement doré au revers.
- P. — **MADAME J.-B. CROIBIER** (Gaujard 1935). Saumon nuancé de carmin et d'ocre.
- P. — **MADAME JEAN GAUJARD** (Gaujard 1937). Orange clair extérieur des pétales jaune clair, belle forme de fleurs et boutons.
- H. T. — **MADAME JOANNES BEURRIER** (Gaujard 1942). Saumon brillant orangé au centre, pleine, odorante.
- H. T. — **MADAME J. PERRAUD** (Gaujard 1934). Fleur orange à centre plus cuivré, parfumée, de forme parfaite.
- H. T. — **MADAME JULES BOUCHE** (Croibier 1911). Blanc, légèrement carminé, bien faite, la plus belle rose blanche.
- P. — **MADAME KRILOFF** (Meilland 1944). Jaune safran clair veiné retouché d'orange rougeâtre.

- H. T. — **MADAME LEON PAIN** (Guillot 1904). Rose carné centre jaune orange, pleine.
- H. T. — **MADAME LOUIS LENS** (Louis Lens 1932). Blanc pur de bonne forme.
- H. T. — **MADAME LUCIEN PERRIER** (Gaujard 1938). Cuivre teinté de jaune d'or à la base des pétales.
- P. — **MADAME NICOLAS AUSSEL** (Jean Gaujard 1930). Saumon nuancé carmin et ocre, teinté de jaune à la base.
- H. T. — **MADAME PAQUEL** (Mallerin 1945). Jaune de chrome citron, homogène.
- H. T. — **MADAME PIERRE S. DU PONT** (Mallerin 1928). Jaune sur fond ocre, belle forme, l'une des plus belles Roses jaunes.
- H. T. — **MADAME DE POMPADOUR** (Gaujard 1945). Rouge cuivre teinté jaune vif.
- P. — **MADAME RENEE LEFEVRE** (Robichon 1938). Jaune soufre doré.
- H. P. — **MADAME ROBERT MARTIN** (Meilland 1943). Rose caroline passant au ton fleur de pêcher vers l'épanouissement.
- H. T. — **MADAME S. CROZA** (Laperrière 1935). Incarnat rosé jaunâtre teinté saumon.
- H. T. — **MADAME SEGOND WEBER** (Soupert 1908). Rose pâle teinté lilas.
- H. T. — **MADAME VAN DE VOORDE** (Mallerin 1927). Grenat foncé, teinté écarlate, semi-double.
- H. T. — **MADAME VISSEAU** (Mallerin 1937). Saumon abricoté, mi-érigée.
- P. — **MADELEINE MAGDINIER** (Chambard 1942). Rouge cuivré, base des pétales jaune safran.
- H. T. — **MADELEINE MONOD** (Chambard 1939). Carmin saumon. Bien double, parfumée.
- MANDARIN** (Robichon 1946). Jaune de chrome teinté ocre.
- H. T. — **MARCELLINE** (Buatois 1928). Rose nuancé pourpre, extérieur rose violacé.
- H. T. — **MARGARET DICKSON HAMILL** (Dickson 1915). Jaune paille de maïs, florifère.
- H. T. — **MARGARET MAC GREY** (S. M. Greedy 1927). Cuivre, écarlate reflets jaunâtres.
- H. T. — **MARGUERITE CHAMBARD** (Chambard 1927). Rouge géranium nuancé vermillon.
- P. — **MARIE CLAIRE** (Meilland 1938). Cuivré corail doré passant au jaune orange vif.
- H. T. — **MARIE HUART** (Jackson et Perkins 1933). Rouge sang sur fond jaune.
- H. T. — **MARIE ROSE BESSON** (Mallerin 1939). Bicolore corail sur fond jaune.
- P. — **MARQUESA DE URQUIJO** (Camprubi-Nadal 1940). Corail et orange à l'extérieur, jaune de cadmium à l'intérieur.
- H. T. — **MARRAKECH** (Meilland 1945). Rouge sang de bœuf rehaussé d'écarlate brillant.
- H. T. — **MATADOR** (Van Rossem 1935). Rouge foncé brillant nuancé de marron.
- H. T. — **MEMEE BUY** (Chambard 1935). Orange légèrement liseré de jaune d'or, feuillage luisant.
- P. — **MEYROW C. A. VAN ROSSEM** (Van Rossem 1927). Jaune orange cuivré.
- H. T. — **MICHELE MEILLAND** (Meilland 1945). Rose vif ombrée de Lilas de Perse à reflets nacrés, beau bouton élané.
- P. — **MISTRESS F. ROOSEVELT** (Traendly et Schenc 1935). Beau jaune foncé de forme parfaite sur tige rigide.
- H. T. — **MISTRESS GEORGES SCHAWYER** (Low et Schawyer 1911). Rose brillant, grande, pleine.
- H. T. — **MISTRESS HENRY MORSE** (S. M. Greedy 1919). Rose brillant lavé de rouge vermillon, de belle forme.
- H. T. — **MISTRESS HENRY VINNET** (H. Dunlop 1922). Rouge brillant, vigoureux.
- H. T. — **MISTRESS OEDWARD POWEL** (Bernaix 1910). Rouge cramoisi uniforme.
- H. T. — **MISTRESS SAMUEL MAC GREY** (S. M. Greedy 1929). Orange cuivré brillant.
- H. T. — **NEIGE PARFUM** (Mallerin 1939). Blanc pur. Odeur délicieuse.
- NINA-ROSA** (Robichon 1946). Fleur double rose cuivré nuancé de jaune, parfumée.
- H. P. — **NINON VALLIN** (Gaujard 1936). Abricot à l'intérieur, jaune franc à l'extérieur.
- H. T. — **NONIN** (Mallerin 1938). Jaune d'or teinté coq de roche.
- P. — **NORMAN LAMBERT** (Greedy 1926). Jaune d'or, intérieur orange saumoné, teinté de bronze.
- H. T. — **NORMANDIE** (Grandes Roseraies 1935). Rose saumoné vif éclairé de teinte feu.
- H. T. — **NUMA FAY** (Richard 1938). Rose saumoné clair s'atténuant au rose pâle.
- H. T. — **OPHELIA** (W. Paul 1912). Chair légèrement saumoné clair, forme parfaite.
- H. T. — **PADRE** (B. R. Cant 1920). Cuivre écarlate teinté jaune à la base, semi-double.

- H. T. — **PARADIS** (Gaujard 1944). Rouge clair de très bonne forme.
- PAULETTE** (Meilland 1946). Rose de Carthame passant au rose frais.
- H. T. — **PAUL LUCCHINI** (Buatois 1931). Grenat pourpre éclairé de rouge sang velouté, double, globuleuse.
- H. T. — **PIERRE** (Mallerin 1945). Jaune gomme gutte, bord retouché de capucine, bien pleine.
- H. T. — **PIERRE AGUETANT** (Gaujard 1938). Rose crème orange au centre, pédoncule rigide.
- H. T. — **PIERRE GAUJARD** (Gaujard 1944). Coloris intense chaudron ombré de feu, joli bouton pointu.
- P. — **PILARIN VILELLA** (Pedro Dot 1935). Ocre orangé pur brillant, revers légèrement plus clair.
- H. T. — **PINK PEARL** (Leenders 1923). Beau rose vif sur fond rose saumon.
- H. T. — **POLE NORD** (Mallerin 1944). Blanc pur avec quelques reflets verdâtres, bouton allongé.
- H. P. — **PONTCARRAL** (Meilland 1943). Rouge fraise teinté andrinople, revers jaune doré.
- P. — **PRESIDENT CHAUSSE** (Mallerin 1941). Rouge corail sur fond or suffusé de corail.
- P. — **PRESIDENT FERIER** (Gaujard 1938). Rose cuivré rougeâtre teinté de jaune à la base des pétales.
- P. — **PRESIDENT HERBERT HOOVER** (B. Coddington 1930). Mélange de couleurs, variant du rouge cuivré au jaune orange brillant, retouché de rose vif. Bouton long et pointu sur pédoncule rigide.
- H. T. — **PRESIDENT MACIA** (Leenders 1932). Rose Neyron revers incarnat saumoné, très bonne variété rose.
- H. T. — **PRESIDENT NOMBLLOT** (Mallerin 1943). Saumon très fortement orangé, bouton allongé.
- PRESIDENT PACAUD** (Sauvageot 1946). Jaune orangé avec nuances rougeâtres et saumon cuivré.
- H. T. — **PRINCE DE BULGARIE** (Pernet Ducher 1900). Rose chair argenté, ombré saumon et aurore.
- H. T. — **PRINCE FELIX DE LUXEMBOURG** (Ketten 1930). Rouge caroubier, ombré de grenat pourpre velouté.
- H. P. — **PRINCESSE BEATRICE** (Buisman 1940). Jaune orange vif extérieur safran doré, feuillage bronzé.
- P. — **PRINCESSE ITA** (Meilland 1943). Jaune indien vif, bord des pétales entouré d'un filet rouge chaudron.
- P. — **PRINCESSE JAUNE** (Fessel 1945). Jaune allant du gomme gutte, au jaune de chrome citron.
- P. — **PROFESSEUR DEAUX** (Gaujard 1935). Jaune d'or strié de jaune clair. Bien double odorante.
- H. P. — **PROFUSION** (Meilland 1944). Saumon orangé brillant flammé carmin, bouton long et charnu.
- H. T. — **PROVENCE** (Paolino 1945). Rose abricot plus carné sur les bords, revers abricot foncé.
- H. P. — **QUEBEC** (Gaujard 1942). Jaune coloris très solide, bouton pointu, l'une des meilleures roses jaunes.
- H. T. — **QUEEN MARY** (Verschuren 1936). Rose saumoné veiné de rouge pourpre, bouton long de forme élégante.
- H. T. — **RADIANCE** (J. Cook 1909). Beau rose pâle grande, pleine, florifère.
- P. — **RAMON BACH** (Pedro Dot 1937). Orange ocré, pétales lustrés à ongles jaunes.
- H. T. — **RED COLUMBIA** (J. Hill 1920). Rouge foncé velouté tige rigide, belle forme.
- H. T. — **RED LETTER DAY** (A. Dickson 1914). Ecarlate brillant, simple.
- H. T. — **RED RADIANCE** (G. Brothers 1921). Rouge cerise clair, grande.
- P. — **REINE ASTRID** (Gaujard 1938). Bicolore rouge capucine à l'intérieur des pétales, jauné d'or à l'extérieur.
- H. T. — **RENAISSANCE** (Gaujard 1945). Bicolore rouge intense, doré au revers des pétales.
- H. T. — **REVEREND PAGE ROBERTS** (B. R. Cant 1921). Jaune clair nuancé plus foncé.
- H. T. — **RHODOLPH ALEXANDER SCHRODER** (Kordès 1930). Blanc pur sur fond jaune.
- H. T. — **ROCHEFORT** (Mallerin 1936). Cuivre clair, grande, pleine.
- P. — **ROI ALEXANDRE I^{er}** (Gaujard 1937). Cuivre rougeâtre doré. Feuillage bronzé.
- H. P. — **ROSE D'AMOUR** (Gaujard 1936). Bicolore rouge capucine, revers jaune vieil or.
- H. P. — **ROSE DE FRANCE** (Gaujard 1942). Saumon brillant, centre orangé.
- P. — **ROSE D'OR** (Gaujard 1931). Jaune vieil or uniforme couleur intense.
- H. T. — **ROSELYN** (Fowill 1932). Fleur jaune doré plus foncé au centre.
- H. T. — **ROTARY LYON** (Chambard 1936). Rose doré mélangé de jaune carminé au revers des pétales.
- P. — **ROTE VAN ROSSEM** (W. Kordès 1934). Rouge cuivré de bonne forme, coloris très vif.

- H. T. — **ROUGE MALLERIN** (Mallerin 1934). Grenat foncé noirâtre teinté d'écarlate, très double.
- H. T. — **SALOME** (Gaujard 1945). Rose chair saumon, bouton allongé de bonne forme.
- X **SANDAR** (Laperrière 1946). Laque géranium base des pétales laque carminé éclairé de jaune de cadmium.
- H. P. — **SCHEHERAZADE** (Mallerin 1942). Coloris fournaise ardente avec un important ongllet jaune.
- H. T. — **S. ET M. PERRIER** (Mallerin 1936). Rose satiné très pâle avec une lueur jaune capucine.
- H. T. — **SENATEUR POTHIE** (Pedro Dot 1937). Jaune constant, feuillage foncé, légèrement bleuté.
- H. T. — **SERGEANT ULMANN** (Mallerin 1932). Grenat foncé éclairé d'écarlate brillant, coloris persistant.
- P. — **SHOT SILK** (Dickson 1925). Orange vif teinté saumon.
- P. — **SIGNORA** (Aicardi 1936). Rouge cuivré flamme teinté saumon, extra sous tous rapports.
- P. — **SIMEROSE** (Meilland 1939). Bicolore, rouge capucine brillant à l'avant, jaune d'or sur le revers.
- P. — **SOUIRE DE FRANCE** (Meilland 1940). Bicolore, avers suffusé et pointillé de vermillon orangé sur fond jaune ocré, revers jaune d'or.
- P. — **SOUVENIR** (Jackson et Perkins 1933). Jaune paille, bouton pointu.
- H. T. — **SOUVENIR D'ALEXANDRE BERNAIX** (A. Bernaix 1926). Rouge écarlate, nuancé, velouté.
- P. — **SOUVENIR DE CLAUDIUS PERNET** (Pernet Ducher 1921). Jaune pur pâissant à la défloraison.
- P. — **SOUVENIR DE EMMANUEL BUATOIS** (Buatois 1932). Corail teinté se dégradant en rose de carthame.
- P. — **SOUVENIR DE GEORGES PERNET** (Pernet Ducher 1920). Rose d'Orient ombré de jaune.
- I. B. — **SOUVENIR DE LA MALMAISON** (Beluze 1843). Blanc rosé légèrement carné, très pleine.
- H. T. — **SOUVENIR DE LUCIENNE VALAYER** (Chambard 1938). Rose frais nuancé de saumon délicat.
- H. T. — **SOUVENIR DE MADAME CHAMBARD** (Chambard 1931). Coloris très frais rose saumon nuancé de rose crevette sur fond orange.
- H. P. — **SOUVENIR DE RAYMOND GAUJARD** (Gaujard 1943). Jaune d'or extérieur plus teinté nuancé orange.
- H. T. — **SOUVENIR DU CAPITAINE FER-RAND** (Gaujard 1939). Rouge capucine, revers jaune d'or, bouton allongé.
- P. — **SOUVENIR DU REVEREND PERE PLANQUE** (Pierre Bel 1932). Jaune de chrome teinté orange, très vigoureux.
- SULTANE** (Meilland 1946). Bicolore rouge grenadine revers jaune d'or.
- H. T. — **SUPER HARRINGTON** (John Brown 1938). Rouge cramoiis foncé moiré d'écarlate, coloris constant.
- H. P. — **SUZANNE BALITRAND** (Mallerin 1942). Ton chaud corail bordé de rouge avec ongllet jaune pur à la base.
- P. — **SYLVIA LEYVA** (Pedro Dot 1932). Laque géranium touché de jaune à la base des pétales, coloris intense.
- SYMBOLE** (Robichon 1946). Cerise carminé centre jaune paille.
- P. — **TALISMAN** (Montgomery 1929). Cuivre et or, nuancé d'écarlate.
- H. T. — **TASSIN** (Meilland 1942). Rouge écarlate moirée de rouge noirâtre, formant un ensemble noir violet.
- H. T. — **VAINQUEUR** (Heizmann 1937). Rouge sang foncé retouché cramoiis.
- VERCORS** (Mallerin 1946). Rouge cuivré éclairé de jaune passant au carmin.
- H. T. — **VILLE D'ANGERS** (Delaunay 1934). Rouge groseille unicolore, variété très vigoureuse. Fleur en coupe.
- P. — **VILLE DE BREST** (Gaujard 1942). Orange veiné de cuivre.
- H. T. — **VILLE DE CHALONS** (Champion 1938). Orange, rougeâtre rayée plus nuancée. Bien pleine.
- H. T. — **VILLE DE GRENOBLE** (Mallerin 1931). Ecarlate brillant, grande.
- P. — **VILLE DE PARIS** (Pernet Ducher 1924). Jaune pur. Demi globeuse.
- P. — **VILLE DE PRAGUE** (Chambard 1941). Rouge vermillon cuivré pur.
- H. T. — **WHITE ENSIGN** (S. M. Gredy 1925). Blanc pur retouché crème délicat.
- H. T. — **WHITE OPHELIA** (Bate Bros 1920). Fleur blanc pur carné.
- P. — **WILHELM KORDES** (Kordès 1922). Rouge capucine sur fond jaune d'or, passant graduellement au jaune d'or avec des rayures rouges.
- P. — **YELLOW LOS ANGELES** (Georges Mount 1927). Fleur jaune clair.
- H. P. — **YVONNE PRINTEMPS** (Gaujard 1939). Fleur orange veiné de cuivre revers jaune vif.

Jardins bien plantés...

...Fleurs et Fruits toute l'année

Rosiers Hybrides Remontants

formant haut buissons

Ces variétés très rustiques ont une végétation plus développée que les variétés précédentes, évitez donc de les mettre dans les mêmes massifs, mais plantez-les de préférence sur une ligne en les espaçant de 50 cm. Taillez-les longs, arquez leurs grosses branches et ils vous donneront de bonnes vieilles Roses bien doubles et bien odorantes sur des rosiers très résistants mais reflowerant moins que les autres variétés.

(Même prix de vente que les autres Rosiers nains)

Nous fournissons **COLIS H.-R.** 10 Rosiers Hybrides Remontants emballés. **1150 Frs**

- | | |
|---|---|
| <p>H. — ANNA DE DIESBACH (Lacharme 1857). Fleur rose carminé argenté, grande, pleine.</p> <p>H. — BARON GIROD DE L'AIN (Reverchon 1897). Fleur rouge cramoisi liseré blanc, grande, pleine.</p> <p>H. — BARONNE PRESVAL (Desprez 1842). Rose carminé vif.</p> <p>H. — BARONNE DE ROTHSCHILD (Pernet 1867). Fleur rose tendre nuancé blanc, très grande, pleine, extra.</p> <p>H. — CAPTAIN CHRISTY (Lacharme 1873). Fleur rose carné, très tendre, centre plus vif.</p> <p>H. — CLIO (W. Paul 1895). Fleur couleur rose chair passant au blanc grande, pleine.</p> <p>H. — COMMANDEUR JULES GRAVEREAUX (Croibier 1908). Fleur rouge velouté, grande, ne violaçant pas, assez simple.</p> <p>H. — DUCHESS OF SUTHERLAND (A. Dickson 1912). Fleur beau rose églantine, grande, pleine, odorante.</p> <p>H. — ENFANT DE FRANCE (Lartay 1860). Rose pur argenté bien double.</p> <p>H. — EUGENE FURST (Soupert 1876). Fleur rouge cramoisi velouté, pleine, odorante.</p> <p>H. — FRANÇOIS COPPEE (Lédéchaux 1895). Fleur cramoisi velouté foncé, grande, pleine, odorante.</p> <p>H. — GENERAL JACQUEMINOT (Remont Roussel 1852). Fleur rouge velouté éblouissant, grande, pleine, globuleuse.</p> <p>H. — GEORGES ARENDS (dite Rose Besson Hinner 1910). Fleur rose pur superbe, bois sans épines, feuillage vert clair.</p> <p>H. — GEORGES DICKSON (A. Dickson 1912). Fleur cramoisi écarlate velouté noirâtre, nuancé de marron, très grande, odorante.</p> <div style="border: 1px solid black; padding: 2px;"> <p>H. — GLOIRE DE CHEDANE-GUINOISSEAU (Chédane-Pajotin 1908). Fleur rouge vermillon très vif, velouté, très grande en coupe, bouton allongé s'ouvrant bien, rameaux érigés.</p> </div> <p>H. — HER MAJESTY (Bennett 1885). Fleur rose très tendre, énorme, très odorante. (Une des plus grosses roses).</p> <p>H. — JULES MARGOTTIN (Margottin 1853). Fleur rose cerise vif, grande, pleine, odorante.</p> | <p>P. — JULIET (W. Paul 1910). Fleur bicolore rouge rosé, revers des pétales vieil or.</p> <p>H. — MADAME ALBERT BARBIER (Barbier 1925). Fleur jaune nankin, nuancé d'abricot parfois un peu rosé, érigée.</p> <p>H. — MADAME CORDIER (Leroy 1903). Fleur rose vif lilacé, très grande, pleine.</p> <p>H. — MADAME GABRIEL LUIZET (Liabaud 1877). Fleur rose satiné, grande, pleine, demi-globuleuse.</p> <p>I.B. — MADAME PIERRE OGER (Oger 1878). Fleur blanc crème, extérieur rose lilacé, moyenne.</p> <p>H. — MADemoiselle LOUISE CRETTE (Chambard 1914). Fleur blanc de neige éclatante, légèrement crème au centre, très grosse rose.</p> <p>H. — MAGNA CHARTA (W. Paul 1876). Fleur rouge clair nuancé de carmin, en coupe, odorante.</p> <p>H. — MISTRESS JOHN LAING (Bennett 1887). Fleur rose satiné très frais, grande, pleine.</p> <p>H. — MISTRESS WAKEFIELD CHRISSE MILLER (Gredy 1909). Fleur rose argenté très grande, pleine, florifère.</p> <p>H. — PAUL NERON (Levet 1869). Fleur rose foncé, énorme, très double, globuleuse en coupe.</p> <p>H. — PRESIDENT BRIAND (Guillot 1930). Fleur rose légèrement teinté de mauve, bien pleine.</p> <div style="border: 1px solid black; padding: 2px;"> <p>H. — REINE DES NEIGES (Frau Karl Druschky) (Lambert 1901). Fleur blanc de neige extra, grande, pleine, vigoureux et de premier mérite.</p> </div> <p>H. — SOUVENIR DE MADAME CHEDANE-GUINOISSEAU (Chédane-Guinoisseau 1900). Fleur rouge vif, grande, pleine, grands pétales.</p> <p>H. — SPENCER (W. Paul 1892). Fleur rose tendre, globuleuse, très pleine.</p> <p>H. — TOM WOOD (Dickson 1896). Fleur rouge cerise, très florifère, très grande, en coupe.</p> <div style="border: 1px solid black; padding: 2px;"> <p>H. — ULRICH BRUNNER (Levet 1881). Fleur rouge cerise vif, grande, pleine en coupe, odorante, sans épines.</p> </div> |
|---|---|

Rosiers divers

(Prix des Rosiers Nains)

- PERSIAN YELLOW** (Rosier capucine Willock 1837). Fleur jaune teinté rouge, convient pour buissons.
- PINK GROOTENDORST**. Fleurs rose vif ressemblant à de petits œillets. Très remontant.
- POMPON ROSE** (Rosier Pompons). Minuscules petits boutons rose tendre, forme de très jolies bordures.
- PORTLAND** (Rosier type). Fleurs simples rouge foncé velouté avec nombreuses étamines jaune d'or.
- QUEEN OF THE MUSKS** (Rosier Pompon Musk Paul 1912). Fleurs en bouquet rose blanchâtre, bouton rose œillet, très remontante.
- ROSE DU ROI** (Rosier Perpétuel Souchet 1819). Fleur rouge vif teinté mauve très odorant.
- VARIEGATA DI BOLOGNA** (Rosier Provins, Lodi 1909). De grande végétation remarquable par sa belle fleur panachée rouge et blanc.
- VIRIDIFLORA** (Rosier Bengale Harisson 1856). Curiosité Botanique, ce rosier présente une rose verte ayant le même aspect que les feuilles.
-

ROSIERS BENGALES

Ces Rosiers très remontants fleurissent en corymbes de 5/6 fleurs et ils ont la même végétation que les Rosiers Polyanthas.

- FELLEMBERG** (FelleMBERG 1857). Fleurs rouge pâle, feuillage foncé.
- HERMOSA** (Marcheseau 1840). Fleurs rose tendre bien double.
- PAPA HEMERAY** (Hemeray Aubert 1912). Fleurs rouge simple à centre blanc.
-
-

Rosiers anciens non Remontants

ROSIERS MOUSSEUX

Remarquables par leurs très nombreuses petites épines recouvrant leurs tiges et leurs sépales et qui leur donnent une apparence de mousse.

- BLANCHE MOREAU** (Mor Robert 1880). Fleur blanc pur, grande, pleine.
- DEUIL DE PAUL FONTAINE** (Fontaine 1873). Fleur rouge foncé.
- GABRIEL NOYELLE** (Buatois 1933). Fleur orange saumoné base des pétales jaunes.
- MADAME EDOUARD ORY** (Robert 1854). Fleur rose vif carmin, grande, pleine.
- MADAME LOUIS LEVEQUE** (Levêque 1903). Fleur rose tendre, grande, pleine.
- ROBERT LEOPOLD** (Buatois 1941). Fleur grande double rose chair saumoné sur large fond jaune, bord des pétales légèrement carminé.
- SALET** (Lacharme 1854). Fleur rose vif revers des pétales plus pâle.
- ZENOBIA** (W. Paul 1892). Fleur rose, odorante bien double.
-

ROSIERS RUGOSAS

Ces Rosiers très épineux forment des buissons assez élevés, ils sont surtout remarquables par leurs grosses baies rouges ou oranges qui constituent après leur défloraison un bel ensemble décoratif.

- BLANC DOUBLE DE COUBERT** (Cochet-Cochet 1892). Fleur blanc pur, très grande presque pleine.
- CALOCARPA** (Bruant 1895). Fleur rose donnant beaucoup de baies rouges.
- CONRAD FERDINAND MEYER** (Doc Muller 1899). Fleur rose argenté, odorante.
- REGELIANA** (Regel). Fleur rose violet, grande, simple, remarquable par ses gros fruits.
- ROSE A PARFUM DE L'HAY** (L'Hay 1901). Fleur rouge cerise carminé, onglets des pétales blancs, très odorante.
- ROSERAIE DE L'HAY** (L'Hay 1901). Fleur rouge foncé, grande, double, très odorante.

Rosiers Polyanthas Grosses Fleurs ou Floribundas

DES ROSIERS DE PLUS EN PLUS EMPLOYES EN RAISON DE LEUR FLORIBUN-
DITE ET DE LEUR BONNE VEGETATION SONT REMARQUABLES POUR L'ORNE-
MENTATION DES MASSIFS PAR TACHES UNICOLORES OU PLANTATIONS DE
BORDURES.

TOUTES LES VARIETES SE TROUVENT DISPONIBLES EN SUJETS GREFFES
SUR RACINES.

CELLES DISPONIBLES EGALEMENT EN ECUSSENS SONT MARQUEES *

DERNIÈRES NOUVEAUTÉS TRÈS RECOMMANDABLES

- | | |
|----------------------------|------------------------|
| * COCORICO. | * MOULIN ROUGE. |
| * FASHION. | * TAPIS ROSE. |
| * GOLDEN POLYANTHA. | * TONNERRE. |
| * GOLDILOCKS. | * VOGUE. |
| * INDEPENDENCE. | |

VOIR PRIX, CONDITIONS GENERALES DE VENTE ET DESCRIPTIONS
PAGES 2, 6 ET 8

COLLECTION GÉNÉRALE

Consultez Prix de vente, page 2
Colis Sélection, page 5

- * **ALAIN** (Meilland 1946). Fleurs rouge brillant moiré étamines jaune d'or.
Le plus beau Polyantha rouge.

- ANNCHEN MULLER** (J. C. Schmidt 1906). Rose foncé luisant.
- CLOTILDE SOUPERT** (Soupert 1890). Blanc rosé centre plus nuancé.
- * **DAGMAR SPATH** (Spath 1935). Sport blanc de Joseph Guy.
- * **DANCE OF JOY** (Sauvageot 1932). Rouge éclatant brillant, végétation basse.

- * **DISTINCTION** (Turbat 1927). Sport rose brillant de Joseph Guy.

- * **D. T. POULSEN** (Poulsen 1930). Rouge sang pur.
- DUCHESS OF WINDSOR** (Kordès 1934). Fleurs ondulées rouge carmin nuancé rose.
- ELSE POULSEN** (Poulsen 1924). Rose clair teinté plus foncé au revers des pétales.
- ELSIE KREISS** (Franc Kreiss 1913). Rose foncé luisant.
- ETERNITE** (Gaujard 1947). Rouge clair nuancé rose.
- * **FLORADORA** (Tantau 1943). Grandes corolles orange cuivré.
- GRUSS AN AACHEN** (Geduldung 1909). Jaune foncé passant au crème.
- HERRENHAUSSEN** (Kordès 1939). Blanc crème, tourne au rose prune à la défloraison.
- HOLSTEIN** (Kordès 1939). Fleurs simples rouge étincelant.

- * **JOSEPH GUY** (Nonin 1921). Le plus demandé des Rosiers Polyanthas, fleurs rouge carminé.

- * **LA RAMEE** (Meilland 1947). Fleurs semi-doubles rouge sang à reflets écarlate. Grande végétation.
- LEONIE LAMESCH** (Lambert 1899). Cuivré centre jaunâtre, très double.
- LIEN BUDDE** (Kordès 1939). Fleurs simples ondulées, rouge carminé.
- * **MEYROW VAN STRAATEN VAN NEES** (Leenders 1933). Fleurs doubles très ondulées, carmin de cochenille.

- * **ORANGE TRIOMPHE** (Kordès 1937). Fleurs grandes et pleines rouge brique orange, feuillage luisant. Le plus beau des Rosiers Polyanthas brique.

- * **PINNOCHIO** (Rosenmarchen) (Kordès 1940). Rose tendre légèrement saumoné.
- * **POULSEN'S YELLOW** (Poulsen 1938). Jaune pur luisant semi-double.
- SANGERHAUSSEN** (Kordès 1939). Rouge cerise vif, très grande végétation.
- * **TANTAU'S TRIOMPHE** (Tantau 1945). Grandes fleurs orange chaudron.

**LES VARIETES ALAIN, JOSEPH GUY ET ORANGE TRIOMPHE SE TROUVENT
DISPONIBLES EN :**

Rosiers tiges et demi-tiges 1^{er} choix La pièce 610 » — les dix 4950 »
Rosiers tiges et demi-tiges, 1-2 écussons..... La pièce 450 » — les dix 4000 »

Rosiers Polyanthas à petites fleurs

Toutes les Variétés se trouvent disponibles en sujets greffes sur racines.
Celles disponibles également en écussons sont marquées *

Consultez Prix de Vente, page 2 - Colis Sélection, page 5

BABY FAURAX (L. Lille 1927). Violet bleuté.

BRITANIA (The Burbage Nurseries 1929). Rouge vif à centre blanc, fleurs simples.

CECILE BRUNER (Veuve Ducher 1881). Rose carné sur fond jaunâtre, très beau petit bouton, fleurs doubles.

CHATILLON ROSE (Nonin 1920). Rose brillant éclairé de blanc, gros panicules.

DENISE CASSEGRAIN (Grandes Roseraies 1922). Blanc pur fleurs petites et très pleines, très nain.

* **EDITH CAWELL** (Speck 1917). Ecarlate foncé teinté noir, grande végétation.

* **ELLEN POULSEN** (Poulsen 1911). Rose foncé, fleurs globuleuses, feuillage luisant, buissonnant.

FIREGLOW (Wezelenburg 1930). Très petites fleurs brique vermillon.

GABRIELLE PRIVAT (Privat 1935). Rose frais teinté lilas, fleurs bien doubles, végétation naine.

GEORGES ELGER (Turbat 1912). Jaune pâle.

* **GLORIA MUNDI** (De Ruyter 1929). Orange brique brillant, fleurs globuleuses, végétation moyenne.

GOLDEN SALMON (Cutbush 1926). Orange saumoné teinté rouge.

JEAN MERMOZ (R. Chenault 1936). Rose très vif, longue durée.

JENNY SOUPERT (Soupert et Notting 1912). Rose chair pâle.

KATERINE ZEIMET (Lambert 1901). Blanc pur, fleurs pleines et odorantes.

LADY READING (Van Kleef 1921). Rouge vif, fleurs globuleuses, feuillage luisant, buissonnant.

* **LA MARNE** (Barbier 1916). Rose pâle teinté blanc rosé, végétation moyenne, feuillage luisant.

LA ROSEE (Turbat 1920). Jaune soufre pâli à la défloraison.

LINDBERGH (Croibier 1927). Très petites fleurs doubles rouge foncé brillant.

MADAME JULES GOUCHAUT (Turbat 1913). Rose vermillon vif nuancé vermillon orange en boutons.

MADAME NORBERT LEVAVASSEUR (Levavasseur 1903). Rouge tournant au rouge violacé.

MADAME TAFT (Levavasseur 1909). Rouge rubis brillant.

MAMAN TURBAT (Turbat 1911). Rose de pêche couleur tendre, fleurs globuleuses, végétation buissonnante.

MARECHAL FOCH (Levavasseur 1918). Rouge cerise passant au rose, bonne végétation.

* **MERVELLE DES ROUGES** (Dubreuil 1911). Beau rouge pur avec onglet blanc, végétation bien naine.

Mrs **CUTBUSH** (Cutbush 1906). Rose clair tendre.

NATHALIE NYPELS (Leenders 1919). Rose frais nuancé corail clair.

ORANGE KING (W. Cutbush 1923). Très petites fleurs orange pur.

* **ORANGE PERFECTION** (J. Speck 1927). Orange saumoné rougeâtre, fleurs semi-double en coupe, grande végétation.

ORLEANS ROSE (Levavasseur 1909). Rose pur assez vif, centre légèrement blanc, grande végétation.

* **PARIS** (de Ruyter 1929). Rouge bien vif très légèrement saumoné.

* **PAUL CRAMPEL** (Kersbergen 1929). Ecarlate nuancé vermillon, couleur géranium.

* **PAUL DELEPINE** (Delépine 1933 présentée par la Maison). Superbe variété rose franc légèrement argenté, fleurs globuleuses, feuillage luisant, grande végétation.

PERLE D'OR (Dubreuil 1883). Jaune Nankin teinté plus pâle.

RAYMOND PRIVAT (Privat 1935). Mauve teinté violet perle.

RENONCULE (Barbier 1913). Rose foncé teinté clair, fleurs de très belle forme rappelant des boutons de Renoncule.

ROSIERISTE PAJOTIN-CHEDANE (Delépine 1933 présentée par la Maison). Rose violet foncé maculé d'un filament blanc.

SCARLET LEADER (Wezelenburg and Son 1927). Gros panicules rouge foncé brillant.

SOUVENIR D'ADOLPHE TURC (A. Turc 1924). Coloris tendre rose saumoné clair.

SOUVENIR DE MADemoiselle JULIETTE BRICARD (Delépine 1933 présentée par la Maison). Rose pâle teinté très agréablement.

* **TRIOMPHE ANGEVIN** (Delépine 1933 présentée par la Maison). Très beau rouge cerise ne violaçant pas.

* **TRIOMPHE ORLEANAIS** (Peauger 1912). Rouge pur légèrement teinté de mauve.

WHITE PET (Henderson 1879). Fleurs bien doubles blanc pur.

* **YVONNE RABIER** (Turbat 1910). Le meilleur et le plus répandu des Polyanthas blancs.

Rosiers Grimpants Remontants

à grosses fleurs

CES ROSIERS ASSURERONT L'ORNEMENTATION DE VOS MURS, FAÇADES ET PETITS PYLONES DECORATIFS, TRÈS REMONTANTS, ILS VOUS DONNERONT UNE SUCCESSION DE FLEURS JUSQU'ÀUX GELEES.

DERNIÈRES NOUVEAUTÉS

Climbing Crimson Glory
Climbing Madame A. Meilland
Climbing Madame S. du Pont
Climbing Michèle Meilland
Orientale
Rubis
Voie Lactée

VOIR PRIX, CONDITIONS GÉNÉRALES DE VENTE ET DESCRIPTIONS PAGES 2 ET 6

COLLECTION GÉNÉRALE

Consultez Prix de vente, page 2
Colis Sélection, page 5

H. T. — **CLIMBING CAROLINE TESTOUT**

(Chauvry 1901). Rose chair satiné.

H. T. — **CLIMBING COLOMBIA** (Louis Lens 1929). Rose pur passant au rose brillant à l'épanouissement.

H. T. — **CLIMBING COMTESSE VANDAL**

(Jackson et Perkins 1936). Rose chamois brillant intérieur saumon sur fond doré.

CLIMBING CONDESA DE SAS-

TAGO (Sauvageot 1946). Remarquable variété bicolore rouge et or au feuillage luisant.

H. T. — **CLIMBING ETOILE DE HOLLAN-**

DE (Leenders 1931). Rouge foncé brillant, beau feuillage.

H. T. — **CLIMBING GENERAL MAC AR-**

THUR (Hugh Dickson 1923). Rouge écarlate brillant, grande végétation.

H. T. — **CLIMBING GRUSS AN TEPLITZ**

(Geschwindt 1897). Fleurit par grappes de 3/4 fleurs rouges.

H. T. — **CLIMBING HADLEY** (V. Teschen-

dorff 1928). Rouge foncé brillant, grande, pleine, odorante.

H. T. — **CLIMBING JOONKER J. L. MOCH**

(J. Timmermann 1923). Revers des pétales rouge-clair, avers rose.

H. T. — **CLIMBING JULIEN POTIN** (A.

Bostick 1935). Grande en coupe d'un beau coloris jaune primevère.



T. — **CLIMBING LADY HILLINGTON** (E. J. Hicks 1917). Jaune orange abricoté, assez simple.

H. T. — **CLIMBING LA FRANCE** (Henderson 1894). Fleur rose pâle argenté.

H. T. — **CLIMBING LAURENT GARLE** (Mermet 1924). Fleur bien double d'un beau rouge carmin vif odorante.

P. — **CLIMBING LYON ROSE** (Ketten 1924). Crevette nuancé corail et jaune de chrome.

- H. T. — **CLIMBING MADAME ABEL CHATENAY** (W. Easlea 1917). Fleur rose nuancé de saumon, odorante.
- H. T. — **CLIMBING MADAME BUTTERFLY** (Percy et Smith). Rose clair brillant légèrement nuancé jaune.
- P. — **CLIMBING MADAME EDOUARD HERRIOT** (Ketten 1921). Rose corail nuancé de jaune passant au rose crevette.
- P. — **CLIMBING MADAME HENRI GUILLOT** (Meilland 1941). Capucine brigue nuancé orange.
- H. T. — **CLIMBING MADAME JULES BOUCHE** (Bigot 1938). Très belle fleur blanc carné, grande végétation.
- P. — **CLIMBING MARIE CLAIRE** (Meilland 1944). Fleur cuivre corail doré passant au jaune orangé vif. Variété vigoureuse, beau feuillage vernissé.
- P. — **CLIMBING MARIE HUART** (Meilland 1942). Rouge sang sur fond jaune.
- H. T. — **CLIMBING MISTRESS AARON WARD** (A. Dickson 1922). Fleur jaune indien nuancé de saumon.
- H. T. — **CLIMBING MRS HERBERT STEVENS** (Pernet Ducher 1922). Fleur blanc de neige.
- H. T. — **CLIMBING OPHELIA** (A. Dickson 1920). Rose chair légèrement saumoné clair.
- P. — **CLIMBING PRESIDENT HOOVER** (Grunwald 1934). Fleur jaune mélangé de rouge cuivré retouché de rose.
- H. T. — **CLIMBING RICHMOND** (A. Dickson 1912). Pourpre coloré rouge écarlate.
- P. — **CLIMBING SOUVENIR DE CLAUDIUS PERNET** (Gaujard 1932). Fleur jaune pur pâlit par la suite.
- P. — **CLIMBING SOUVENIR DE GEORGES PERNET** (Pernet Ducher 1927). Fleur rose Orient ombré de jaune.
- I. B. — **CLIMBING SOUVENIR DE LA MALMAISON** (Bennett 1893). Fleur blanc rosé bien pleine.
- H. T. — **CLIMBING SUNBURST** (Stuart Low 1914). Jaune de cadmium, centre jaune orange.
- P. — **CLIMBING TALISMAN** (Dixi Rose Nurseries). Cuivre et or, mélangé d'écarlate et de rose.
- T. — **DUCHESS D'AUERSTAEDT** (Bernaix 1887). Jaune d'or nuancé nankin.
- T. — **E. VEYRAT HERMANOS** (Bernaix 1895). Bicolore abricot et rose, pleine, odorante.
- H. T. — **FEU D'ARTIFICE** (Mallerin 1934). Coloris à effet de flamme, rouge corail, teinté jaune capucine.
- T. — **GLOIRE DE DIJON** (Jacotot 1853). Jaune crème saumoné, pleine, odorante.
- H. T. — **GUINEE** (Mallerin 1937). Rouge foncé velouté illuminé d'écarlate. Double.
- H. — **HUGH DICKSON** (H. Dickson 1904). Fleur simple rouge brillant.
- H. T. — **LOUIS BRUYERE** (Buatois 1941). Rouge cramoiis éclairé de pourpre carminé.
- H. T. — **LOVE** (Berthe Caron 1935). Fleurit par grappes de 4 à 5 fleurs rouge écarlate brillant, odorantes.
- N. — **MADAME ALFRED CARRIERE** (Schwartz 1879). Petites fleurs blanches, grande végétation.
- T. — **MADAME BERARD** (Levet 1872). Jaune saumon cuivré pourtour rose.
- T. — **MARECHAL NIEL** (Pradel 1864). Jaune crème, globuleuse, très odorante.
- T. — **NOELLA NABONNAND** (Nabonnand 1901). Rouge cramoiis, demi-pleine.
- H. T. — **PAUL BUATOIS** (Buatois 1931). Rouge vif éclairé de jaune.
- H. T. — **PHILIPPE PETAIN** (Nabonnand 1941). Rouge profond en forme de coupe.
- T. — **REINE MARIE HENRIETTE** (Levet 1878). Rouge cerise odorante.
- N. — **REINE OLGA DE WURTEMBERG** (Nabonnand 1881). Rouge cerise passant au rose.
- N. — **REVE D'OR** (Ducher 1869). Jaune paille, odorante.
- P. — **REVEIL DIJONAIS** (Buatois 1931). Fleur semi-double laqué de garance sur large fond jaune d'or.
- H. T. — **SENEGAL** (Mallerin 1944). Rouge nuancé noir velouté, floraison abondante.
- H. T. — **SOLEIL D'ORIENT** (Croibier 1935). Beau jaune d'or nuancé rouge indien.
- H. T. — **SOUVENIR DE CLAUDIUS DE NOYEL** (Chambard 1920). Rouge cramoiis brillant, belle forme, très florifère.
- T. — **SOUVENIR DE LEONIE VIENNOT** (Bernaix 1898). Jaune jonquille nuancé rose de Chine, très pleine.
- H. T. — **STEPHANOVITCH** (Meilland 1943). Variété à grosses fleurs rouges foncées parfumées.

Rosiers Grimpants non Remontants

à petites fleurs en bouquets



Ces Rosiers très vigoureux conviennent particulièrement pour la garniture des pergolas, guirlandes et portiques. Seule leur grande végétation pourra vous permettre une garniture rapide de toutes vos plantations à grand effet. On leur reproche bien souvent de ne pas être remontants, mais leur très longue floraison qui s'échelonne pendant près de six semaines, impose leur emploi dans toute roseraie.

Les variétés à petites fleurs fleurissent en grappes d'une multitude de fleurs et les variétés à fleurs moyennes en corymbes de 6 à 10 fleurs plus grosses.

Consultez Prix de vente, page 2
Colis Sélection, page 5

NOUVEAUTÉ 1951 : RECORD VARIÉTÉ SENSATIONNELLE

VOIR PRIX, CONDITIONS GÉNÉRALES DE VENTE ET DESCRIPTIONS PAGES 2 ET 6

- W. — **ALBERIC BARBIER** (Barbier 1900). Fleurs moyennes blanc crème centre crème
- W. — **ALBERTINE** (Barbier 1922). Fleurs moyennes cuivre teinté vermillon.
- W. — **ALEXANDRE GIRAULT** (Barbier 1908). Fleurs moyennes carmin luisant bien doubles.
- W. — **AMERICAN PILLAR** (Conard 1909). Petites fleurs simples rouge pur centre blanc.
- Mult. Sarm. — **ANDRÉE VANDESCHRIK** (Buatois 1935). Petites fleurs blanc pur légèrement verdâtre, doubles parfumées.
- W. — **AVIATEUR BLERLOT** (Fauque 1910). Fleurs moyennes jaune safran teinté cuivre.
- W. — **BESS LÖVETT**. Fleurs moyennes beau rose pur.
- H. W. — **CLAUDE RABBE** (Buatois 1941). Fleurs moyennes rose chair carminé sur fond jaune.
- W. — **CGRONATION** (Ch. Turner 1911). Petites fleurs rouge vif légèrement strié de blanc.
- H. W. — **CRIMSON RAMBLER** (Turner 1894). Petites fleurs cramoisi vif.
- W. — **DESIRE BERGERAC** (Barbier 1910). Fleurs moyennes rose cuivre aurore.
- H. W. — **DOCTEUR VAN FLEET** (1910). Fleurs moyennes rose carné tendre, bien pleines.
- H. W. — **DONAU** (Graskae 1913). Petites fleurs lilas rougeâtre teinté bleu, passant au bleu ardoisé.
- W. — **DOROTHY DENNISON**. Petites fleurs rose tendre saumoné.
- W. — **DOROTHY PERKINS** (Perkins 1902). Petites fleurs rose saumon pur, pleines.
- W. — **EMILIE GRAY**. Fleurs moyennes jaune teinté abricot.
- W. — **EXELSA** (Walsh 1910). Petites fleurs rouge sang bien double.
- W. — **FRANÇOIS JURANVILLE** (Barbier 1906). Fleurs moyennes rose frais teinté cuivre.
- W. — **GENERAL TESTARD** (Pajotin-Chedane 1918). Petites fleurs semi-double rouge centre blanc.
- H. W. — **GHISLAINE DE FELIGONDE** (Turbat 1916). Petites fleurs boutons jaune rosé pâlisant à la floraison.
- W. — **GOLDEN CLIMBER** (Brownell 1934). Fleurs moyennes jaune d'or assez simples.
- W. — **HENRI BARRUET**. Fleurs moyennes cuivre teinté rouge feuillage luisant.
- W. — **HIAWATHA** (Walsh 1904). Petites fleurs rouge simple.
- W. — **HUGUETTE DESPINAY** (1911). Petites fleurs jaune orange teinté saumon.

- / W. — **JEAN GIRIN** (Jean Girin 1910). Petites fleurs rose vif teinté plus foncé.
 / W. — **LADY GAY** (Walsh 1909). Petites fleurs rose cerise passant plus pâle.
 / W. — **LADY GODIVA** (G. Paul 1907). Petites fleurs rose très tendre, légèrement saumoné.
 W. — **LA FRAICHEUR** (Pernet Ducher 1891). Petites fleurs rose pâle pur.
 / W. — **LEONTINE GERVAIS** (Barbier 1904). Fleurs moyennes rose cuivré.
 / W. — **MADAME CASIMIR MOULLE** (1910). Petites fleurs rose teinté pourpre.
 / W. — **MADELEINE LEMAIRE** (Nonin 1923). Petites fleurs semi-doubles rouge carmin nuancé blanc.
 W. — **NAIR** (Chambard 1936). Petites fleurs semi-doubles rouge foncé brillant ongles jaunes.
 W. — **OCTAVIA HESSE**. Petites fleurs blanc crème.
 / W. — **PAPA ROUILLARD** (Turbat 1923). Petites fleurs carmin vif.
 / W. — **PAUL NOEL**. Fleurs moyennes saumon cuivré.
 / W. — **PAUL'S SCARLET CLIMBER** (W. Paul 1916). Fleurs moyennes rouge écarlate extra, le plus beau des Rosiers Wichurianas.
- / W. — **PETIT LOUIS** (Nonin 1912). Petites fleurs rose saumoné double.
 / W. — **PRIMEVERE** (Barbier 1929). Fleurs moyennes jaune primevère vif.
 W. — **PRINCESSE D'ORANGE** (de Ruyter 1933). Petites fleurs brique vermillon.
 W. — **RENEE DANIELLE** (Guillot 1913). Fleurs moyennes jaune jonquille nuancé jaune d'or.
 W. — **ROSABELLE** (Bruand 1899). Fleurs moyennes rose clair teinté saumon.
 / W. — **ROYAL SCARLET HYBRID** (Chaplin Brothers 1936). Fleurs moyennes écarlate foncé.
 / W. — **SANDER'S WHITE** (Sander 1912). Petites fleurs blanc pur.
 W. — **SODENIA** (Veigand 1911). Petites fleurs carmin brillant presque écarlate.
 W. — **SOURCE D'OR** (Turbat 1912). Fleurs moyennes jaune d'or passant au jaune frais.
 / H. W. — **TAUSENDCHON** (Schmidt 1906). Fleurs moyennes rose tendre.
 H. W. — **THE BEACON** (W. Paul 1922). Petites fleurs simples rouge vif.
 / H. W. — **VEILCHENBLAU** (Schmidt 1909). Petites fleurs lilas violet passant au bleu d'acier.
 / W. — **WITHE DOROTHY PERKINS** (B. R. Cant 1909). Petites fleurs blanc pur.

Rosiers Grimpants Remontants à petites fleurs en bouquets

NOUVEAUTÉ 1950

CLIMBING ORANGE TRIOMPHE. Forme grimpante du célèbre Polyantha brique orange dont elle a conservé toutes les qualités de floraison et de végétation.

La pièce 225 » — les dix 2140 »

COLLECTION GÉNÉRALE

(Prix de vente des Rosiers Grimpants Remontants grosses fleurs)

- N. — **AIMEE VIBERT** (Vibert 1828). Blanc pur.
 W. — **ARISTIDE BRIAND** (Penny 1929). Gros panicules de couleur rose mauve bien double, bonne végétation.
 H. W. — **BLAZE** (Jackson et Perkins 1933). Rouge écarlate vif, c'est un Paul's Scarlet Climber légèrement remontant.
 Pol. — **CLIMBING EDITH CAWELL**. Rouge écarlate foncé.
 Pol. — **CLIMBING JOSEPH GUY** (Nonin 1929). Rouge vif.
 Pol. — **CLIMBING MRS CUTBUSH** (The Boskoop Nurseries 1911). Rose clair tendre.
 Pol. — **CLIMBING ORLEANS ROSE** (Levavasseur 1913). Rose pur assez vif.
 Pol. — **CLIMBING TRIOMPHE ORLEANAIS** (Turbat 1922). Rouge pur légèrement teinté mauve.
 W. — **NEW DAWN** (Sommerset Rose Nurseries). Fleurit en corymbes de 5/6 fleurs moyennes rose tendre feuillage luisant.

Rosiers Miniatures

Ces rosiers d'une très petite végétation peuvent être utilisés pour la garniture des rocailles, la culture en petits pots et la plantation des bordures. Très remontants, ils sont toujours fleuris.

Sujets greffes sur racines un an .. la pièce 100 » — les dix 890 » — le cent 7900 »

COLIS MINIATURE 4 variétés livrées emballées..... 400 Frs

MON PETIT (Dot 1947). Mignonne petite fleur double pourpre carminé, très florifère. Feuillage pointu dentelé et nervuré. Végétation légèrement moins développée que les autres miniatures.

PERLE D'ALCANADA (P. Dot 1944). Petit rosier d'une végétation fougueuse et compacte mais ne dépassant jamais 20 cm. de hauteur, donne une abondance de roses carmin cramoiisi teinté de magenta. Très recommandé.
Médaille d'Or de la Société Lyonnaise d'Horticulture.

PERLE DE MONTSERRAT (P. Dot 1945). Merveilleuse variété naine d'une végétation se plaquant au sol et d'un type extrêmement florifère rose argenté.

POUR TOI (Dot 1946). Petite rose bien faite blanc pur irisé de quelques reflets teintés crème au centre. Petite plante naine mais robuste.

ROSA ROULETTI (Introduceur Correnan 1900). Plante curieuse de 10 à 15 cm. de haut, très compacte, bouton rose vif petit, de jolie forme, de la grosseur d'un grain de blé. Très florifère.

DERNIÈRES NOUVEAUTÉS

JOSEPHINE WHEATCROFT et **ROSADA**.

VOIR PRIX, CONDITIONS GÉNÉRALES DE VENTE ET DESCRIPTIONS
PAGES 2, 6 ET 8

Rosiers Pleureurs

Greffés sur des tiges de 1 m. 25 à 2 m. 50 de hauteur ; les Rosiers Pleureurs prennent par la suite un grand développement et forment ainsi de véritables petits arbres couverts de fleurs dont les branches retombantes ne manquent pas d'augmenter le charme en leur donnant une forme si gracieuse. Plantez-les au centre ou dans les angles des petites roseraies ou jardins et dans les perspectives des grandes propriétés.

Seuls les Rosiers Wichurianas et Hybrides Wichurianas à petites fleurs en bouquets se trouvent à avoir une végétation suffisante pour réussir dans cette culture, malheureusement, ces variétés ne sont pas remontantes mais leur longue floraison qui s'échelonne durant plus d'un mois, constitue l'apothéose de la Roseraie.

Nous n'avons aucune variété remontante disponible en Rosiers Pleureurs, car leur végétation est insuffisante pour cette culture et ne donnerait pas satisfaction.

Consultez

Prix de Vente, page 3

VARIÉTÉS DISPONIBLES :

AMERICAN PILLAR. Fleurs rouge centre blanc.

AVIATEUR BLERIOT. Jaune teinté cuivre.

DOROTHY PERKINS. Rose saumoné.

EXELSA. Rouge vif.

FRANÇOIS JURANVILLE. Rose teinté cuivre.

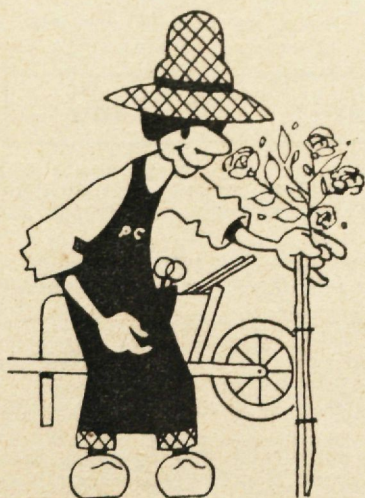
NEW DAWN. Rose tendre.

PAUL NOEL. Saumon cuivré.

PAUL'S SCARLET CLIMBER. Rouge vif éclatant, végétation érigée.

SODENIA. Carmin brillant.

Rosiers Tiges et Demi-Tiges



Ces Rosiers écussonnés sur cannes d'églantiers de 0 m. 80 à 1m. 10 hauteur pour les Tiges et 0 m. 60 à 0 m. 80 pour les Demi-Tiges constitueront l'un des plus beaux ornements de vos jardins, ce sont eux qui formeront le relief de votre Rose-raie.

Plantez un Rosier Tige au centre de vos massifs ronds ou carrés de petites dimensions tandis que dans les longs massifs rectangulaires vous les mettez sur une ligne centrale en les espaçant de 1 m. 25 à 1 m. 50.

Si vous plantez des massifs entiers de Rosiers Tiges ou si l'importance de vos massifs demande la plantation de plusieurs rangs, nous vous conseillons de les mettre de 1 mètre à 1 m. 25 de distance en les alternant soigneusement.

Consultez Prix de Vente, page 3
Colis Sélection, page 5

VARIÉTÉS DISPONIBLES

(Voir description détaillée de ces Variétés au Chapitre des Rosiers Nains)

- | | |
|---|--|
| AUTUMN. Cuivre. | MADAME G. FOREST COLGOMBET. Rouge. |
| BARCELONA. Rouge. | MADAME LEON PAIN. Rose deux tons. |
| BETTY UPRICHARD. Rose saumoné. | MADAME JULES BOUCHE. Blanc carné. |
| BRASIER. Brique. | MADAME PIERRE S. DU PONT. Jaune ocre. |
| CAROLINE TESTOUT. Rose satiné. | MARGARET MAC GREDY. Cuivre. |
| CATALONIA. Brique. | MARIE CLAIRE. Cuivre corail. |
| COMTESSE DE CASTILLEJA. Orange. | MARIE HUART. Rouge et jaune. |
| CONDESA DE SASTAGO. Rouge et or. | MEMEE BUY. Corail orangé. |
| CRIMSON GLORY. Rouge foncé. | OPHELIA. Chair saumoné. |
| DOCTEUR T. ALLEN KIRCK. Capucine. | PAUL'S SCARLET CLIMBER. Rouge vif. |
| DUQUESA DEL PENARANDA. Orange. | PRESIDENT HOOVER. Jaune et rouge. |
| EDITH NELLY PERKINS. Rose cuivré. | PRESIDENT MACIA. Rose foncé. |
| EUGENE BOULLET. Rouge. | REINE DES NEIGES. Blanc pur. |
| GENERAL MAC ARTHUR. Rouge écarlate. | ROSELYN. Jaune doré. |
| GENERAL S. A. JANSEN. Carmin pâle. | ROUGE MALLERIN. Grenat foncé. |
| GEORGES DICKSON. Rouge velouté. | SIGNORA. Cuivre. |
| GLOIRE DE ROME. Rouge cramoisi. | SOUVENIR DE G. DENOYEL. Rouge foncé. |
| HEINRICH WENDLAND. Cuivre et capucine. | SOUVENIR DE G. PERNET. Rose d'Orient. |
| HILDA. Rose saumoné. | TALISMAN. Cuivre. |
| LA TOSCA. Rose tendre. | VILLE D'ANGERS. Rouge groseille. |
| LOUIS LE CARDONNEL. Jaune et corail. | |
| LOUIS PAJOTIN. Beau cuivre. | |
| MADAME A. MEILLAND. Jaune carminé. | |
| MADAME BUTTERFLY. Rose | |
| MADAME EDOUARD HERRIOT. Crevette. | |

POLYANTHAS

- | |
|--|
| ALAIN. Rouge sang. |
| JOSEPH GUY. Rouge. |
| ORANGE TRIOMPHE. Brique orange. |

Plantes vivaces pour Fleurs coupées, Massifs, Rocailles et Bordures

COLIS V. A. — 12 Plantes Vivaces en 12 variétés pour fleurs coupées et massifs	450 »
COLIS V. B. — 25 Plantes Vivaces en 25 variétés pour fleurs coupées et massifs	825 »
COLIS V. C. — 50 Plantes Vivaces en 50 variétés pour fleurs coupées et massifs	1550 »
COLIS V. D. — 100 Plantes Vivaces en 20 variétés pour fleurs coupées et massifs	2200 »
COLIS V. E. — 25 Plantes Vivaces en 25 variétés pour rocailles	825 »

Livrés emballés en variétés strictement à notre choix. — Port non compris.

A partir de 50 sujets de la même variété, réduction de 10 % sur le prix des dix.

	Époque Floraison	la pièce	les dix
ACHILLEAS (Achillées). — 4 variétés rouges, blanches et jaunes pour fleurs coupées et massifs hauteur moyenne...	Jn-S	40 »	360 »
AGROSTEMMAS (Coquelourde). — Blanc pur et rose pour massifs, hauteur moyenne	Jn-Ao	35 »	315 »
AJUGAS REPTANS. — Pourpre et panaché pour rocailles	Jn-Ao	35 »	315 »
ALYSSES (Corbeille d'Or). — Jaune pour bordures et rocailles.	Al-Jn	50 »	450 »
ANCHUSAS. — Bleu pour massifs, grande végétation	Jn-Ao	40 »	360 »
ANEMONES DU JAPON. — Nombreuses variétés blanches, roses, rouges et mauves pour fleurs coupées et massifs.....	Ao-N	65 »	585 »
ANTHEMIS TINGTORIA. — Blanc pour fleurs coupées et massifs, hauteur moyenne	Jn-Ao	40 »	360 »
AQUILECIAS (Ancolies). — Coloris variés pour fleurs coupées et massifs hauteur moyenne	Al-Jn	35 »	315 »
ARABIS ALPINA (Corbeille d'Argent). — Fleurs blanches pour bordures et rocailles	Ms-Jn	35 »	315 »
ARMERIAS (Gazon d'Espagne). — Blanc, rose et rouge pour bordures, tapis et rocailles	Mi-Jn	35 »	315 »
ASCLEPIAS TUBEROSAS. — Belles fleurs jaune orange pour fleurs coupées et massifs végétation basse	Jn-S	40 »	360 »
ASTERS ACRIS (Galattela). — Bleus et mauves pour fleurs coupées et massifs végétation moyenne	Ao-S	40 »	360 »
ASTERS ALPINUS. — Bleus et blancs pour massif, végétation basse	Av-Mi	40 »	360 »
ASTERS HYBRIDES DIVERS. — Blanc, rose, jaune, mauve et violacé pour fleurs coupées et massifs grande végétation..	Ao-N	40 »	360 »
ASTERS HYBRIDES NAINS. — Nombreuses variétés blanches, roses, rouges, jaunes, violettes pour fleurs coupées et massifs végétation moyenne	S-O	40 »	360 »
ASTERS NOVOE BELGIOE. — Nombreuses variétés roses, rouges, bleues, blanches grande végétation pour massifs et fleurs coupées	S-N	40 »	360 »
ASTILBES (Hotteias). — Blancs, roses, rouges pour fleurs coupées et massifs ombrés ou frais, végétation basse	Mi-Jn	50 »	450 »
AUBRIETIAS. — 5 variétés blanc, rose, rouge et violet pour bordures et rocailles	Al-Jn	35 »	315 »
BETONICA. — 3 variétés roses et violettes, végétation basse pour massifs	Mi-Jt	40 »	360 »
BOLTONIAS. — Fleurs blanches de grande végétation pour faire des gerbes	Ao-S	35 »	315 »
CAMPANULES. — Fleurs blanches, bleues et violettes, nombreuses variétés, de végétation moyenne, pour fleurs coupées et massifs et variétés plus basses pour bordures..	Mi-S	40 »	360 »
CAREX JAPONICA. — Feuillage vert bordé blanc pour bordures à l'ombre		40 »	360 »
CENTAUREES. — 3 variétés blanches, bleues et roses pour fleurs coupées et massifs végétation basse	Mi-Ao	40 »	360 »
CHELONES. — Jolies fleurs pourpres ou roses sur longues tiges pour fleurs coupées	Jn-S	40 »	360 »
COREOPSIS. — 5 variétés fleurs jaunes pour fleurs coupées et massifs	Mi-N	40 »	360 »
DELPHINIUMS (Pieds d'Alouette). — Fleurs bleues pour fleurs coupées et massifs grande végétation	Jn-O	65 »	585 »
ECHINOPS. — Boules bleues, convient pour bouquets secs et massifs, grande végétation	Jt-Ao	40 »	360 »
ERIGERONS. — Bleu, pour fleurs coupées et massifs, végétation moyenne	Jn-Ao	40 »	360 »
ERYNGIUMS. — Chardons bleu des Alpes, se conservent à l'état sec et ornent les massifs, végétation moyenne.	Jt-Ao	40 »	360 »

	Époque Floraison	la pièce	les dix
EUPATORIUMS (Eupatoires). — Fleurs blanches pour massifs, végétation moyenne	Jt-Ao	40 »	360 »
FESTUCAS GLAUCAS . — Graminées naines d'une belle teinte bleue argentée pour bordures et rocailles	Jn-S	35 »	315 »
FRAGARIA INDICAS . — Petites fleurs jaunes auxquelles succèdent des fruits rouges de longue durée, pour rocailles.	Mi-Ao	50 »	450 »
FUNKIAS . — Fleurs bleues et lilacées, feuillage panaché ou glauque pour fleurs coupées et massifs, végétation moyenne	Mi-Jt	40 »	360 »
FUSCHIAS RICCARTONIS . — Très belles clochettes rouges et violettes pour massifs assez bas ou bordures élevées	Jt-N	50 »	450 »
GAILLARDÉS . — Fleurs jaunes maculées de rose et de carmin pour fleurs coupées et massifs, végétation moyenne	Jn-S	50 »	450 »
GERANIUMS . — 6 variétés blanches, bleues et roses pour rocailles	Mi-Jt	40 »	360 »
GEUMS (Benoite). — 2 variétés jaunes et rouges pour fleurs coupées et massifs, végétation moyenne	Mi-S	50 »	450 »
GYPSOPHILES PANICULATA . — A fleurs simples pour faire sécher et décorer les appartements l'hiver	Jn-Ao	40 »	360 »
GYPSOPHILES FLORE PLENO et BRISTOL FAIRY . — Même emploi que les précédents, mais à fleurs doubles blanches et roses	Jn-Ao	135 »	1200 »
GYPSOPHILES REPENS MONSTRUOSA . — Plantes gazonnantes à fleurs blanches pour bordures et garnir les terrains rocailleux et en pente	Mi-Jn	35 »	315 »
HELENIUMS . — 8 variétés oranges et jaunes pour fleurs coupées et massifs, végétations grandes et moyennes	Mi-O	40 »	360 »
HELIANTHEMUMS . — Nombreuses variétés rouges, roses, jaunes et blanches pour rocailles	Mi-O	50 »	450 »
HELIANTHUS (Soleils Vivaces). — 4 variétés jaunes pour fleurs coupées et massifs, grande végétation	Ao-O	40 »	360 »
HELIOPSIS . — Grandes fleurs jaunes pour fleurs coupées et massifs, grande végétation	Jn-Ao	40 »	360 »
HEMEROCALLES . — Fleurs allongées jaune citron ou jaune orangé pour fleurs coupées et massifs, grande végétation..	Jn-Jt	40 »	360 »
HEUCHERAS . — 2 variétés blanche et rose pour bordures, rocailles et fleurs coupées	Mi-Jt	40 »	360 »
IBERIS (Thlaspi). — Fleurs blanches pour massifs bas, bordures et rocailles	Ms-Mi	50 »	450 »
IRIS GERMANICAS (Iris des Jardins). — Très nombreuses variétés pour fleurs coupées, bordures élevées et massifs, végétation basse	Mi-Jn	40 »	360 »
IRIS KAEMPFERI (Iris Japonais). — Pour endroits très humides, 10 variétés	Jn-Jt	50 »	450 »
IRIS PUMILAS . — Pour bordures et rocailles	Al-Mi	35 »	315 »
LATHYRUS GRANDIFLORUS (Pois Vivaces). — Plantes grimpanes à fleurs roses	Jn-Jt	40 »	360 »
LEUCANTHEMUMS (Grandes Marguerites). — Trois variétés pour fleurs coupées et massifs, de grande végétation	Jn-S	65 »	585 »
LUPINS . — Fleurs roses, saumons, blanches ou bleues pour fleurs coupées et massifs, grande végétation	Mi-Jt	40 »	360 »
LYCHNIS (Croix de Jérusalem). — Blanc, rouge pour fleurs coupées et massifs, hauteur moyenne	Mi-Jt	40 »	360 »
LYSIMACHIAS . — Fleurs blanches cléthroides rappelant la Véronique pour fleurs coupées et massifs, hauteur moyenne	Jt-S	40 »	360 »
LYTHRUMS . — Longs épis roses et carmins pour fleurs coupées et massifs, grande végétation	Jt-S	40 »	360 »
MONARDES . — Variétés blanches et violettes pour massifs, hauteur moyenne	Jn-Ao	40 »	360 »
NEPETAS MUSSINIS . — Pour bordures et rocailles, petites fleurs bleues, feuillage blanchâtre à odeur aromatique	Mi-O	35 »	315 »
NYPHEAS (Nénuphars). — Plantes aquatiques blancs, roses, rouges, crèmes (livrables en mai)	Mi-O	350 »	
ŒILLETS BICHONS . — Blancs et roses pour bordures et fleurs coupées	Mi	40 »	360 »
PAVOTS (Papavars). — Variétés blanches, rouges, roses pour fleurs coupées et massifs, végétation basse	Al-Jn	40 »	360 »
PENSTEMONS . — Fleurs tubuleuses, rouges et blanches pour fleurs coupées et massifs, hauteur moyenne	Jn-O	50 »	450 »
PERVENCHES (Vincas). — Fleurs bleues pour tapis et bordures à l'ombre	Ms-Jn	35 »	315 »
PHLOMIS SAMIA . — A fleurs jaunes pour garnir plate-bandes et talus, hauteur moyenne	Jn-Jt	50 »	450 »
PHLOX DECUSSATA . — Très nombreuses variétés dans tous les coloris pour fleurs coupées et massifs, hauteur moyenne	Jt-S	40 »	360 »

	Époque Floraison	la pièce	les dix
PHYSALIS FRANCHETTI (Amour en Cage). — Fruits de couleur brique se conservant secs en vases durant l'hiver, végétation basse	Jn-N	40 »	360 »
PHYSOSTEGIAS. — Fleurs blanches ou roses pour fleurs coupées et massifs, hauteur moyenne	Jn-S	40 »	360 »
PIVOINES HERBACEES DE CHINE (Paoenia Sinensis). — Très belle collection rouges, roses, blanches, pour fleurs coupées et massifs, hauteur moyenne par variété	Mi-Jn	170 »	1530 »
en mélange	—	115 »	1050 »
PIVOINES EN ARBRE. — Rouges, roses, blanches pour fleurs coupées et massifs, hauteur moyenne	Mi-Jn	450 »	4050 »
PLUMBAGOS LARPENTOES. — A fleurs bleues pour bordures et rocailles	Jt-S	35 »	315 »
PONTERERIA CORDATA. — Plante aquatique, érigée fleurie en épis bleus	Jt-Ao	115 »	1050 »
POTENTILLES. — 8 variétés jaunes, rouges, brunes pour fleurs coupées et massifs, hauteur moyenne	Jn-Ao	40 »	360 »
PRIMEVERES DES JARDINS. — Jaunes, rouges, roses, violets pour bordures, rocailles et fleurs coupées	Ms-Al	40 »	360 »
ROSES-TREMIERES. — Nombreux coloris pour massifs, de grande végétation	Jt-S	35 »	315 »
RUDBECKIAS. — 3 variétés jaunes pour fleurs coupées et massifs, végétations moyennes et grandes	Jt-S	40 »	360 »
SAGINES. — Forme un gazon imitant la mousse avec durant l'été de minuscules fleurs blanches pour bordures et rocailles livrées par plaques de 10 cm ²		25 »	225 »
SALVIAS. — 3 variétés bleues et violettes pour fleurs coupées et massifs, hauteur moyenne	Jn-S	40 »	360 »
SANTOLINES. — A feuillage argenté pour bordures		25 »	225 »
SAXIFRAGES. — 5 variétés blanches, roses et rouges pour bordures et rocailles	Al-Jt	40 »	360 »
SCABIEUSES. — Fleurs bleues et blanches pour fleurs coupées et massifs, hauteur moyenne	Jn-N	50 »	450 »
SEDUMS. — Nombreuses variétés jaunes, rouges, roses, blanches à utiliser dans les endroits secs, rocailles, murailles et bordures	Mi-S	35 »	315 »
SEMPERVIVUMS (Joubarbe). — Petites plantes charnues pour l'ornementation des endroits secs et arides, rochers, rocailles et murailles	Jt	25 »	225 »
SENECIOS. — Fleurs jaune brillant pour massifs, végétation basse	Jn-Ao	65 »	585 »
SOLIDAGOS (Verge d'Or). — Fleurs jaunes pour fleurs coupées et massifs, grande végétation	Jt-S	40 »	360 »
SPIREAS. — 6 variétés blanc et blanc rosé pour massifs et fleurs coupées, végétation moyenne	Mi-Jt	50 »	450 »
STACHYS LANATAS (Oreilles d'Ours). — Feuillage cotoneux blanc argenté pour bordures		35 »	315 »
STATICES. — Fleurs bleues se conservant en bouquets secs pour bordures et massifs, végétation basse	Jt-O	40 »	360 »
STOKESIAS. — Grandes fleurs bleues et blanches pour fleurs coupées et massifs, végétation basse	Jn-N	40 »	360 »
THALICTRUMS. — Fleurs blanches et jaunes pour fleurs coupées et massifs, de grande végétation	Mi-Jn	40 »	360 »
TRADESCANTIAS. — Fleurs bleues, blanches ou lilas pour massifs, végétation naine	Jt-S	40 »	360 »
TRITOMAS. — Grandes hampes de fleurs rouges pour fleurs coupées et massifs, de grande végétation	Jt-Ao	40 »	360 »
TUNICAS SAXIFRAGAS. — Petites fleurs roses ou blanches pour rocailles	Jn-S	50 »	450 »
TUSSILAGOS (Héliotropes d'hiver). — A fleurs mauves pour massifs, végétation basse	N-F	35 »	315 »
VERONICAS. — Nombreuses variétés bleues, blanches et mauves pour massifs, hauteur moyenne et variétés naines pour tapis et bordures	Jn-O	35 »	315 »
VIOLAS CORNUTAS. — Pensées vivaces à petites fleurs bleues, violettes, blanches et jaunes pour bordures	Mi-O	35 »	315 »
VIOLETTES simples. — Askania, Amiral Avellan, La France, Le Tzar bleu, Mrs Pinchurst, Prince de Galles, Quatre Saisons pour bordures et fleurs coupées	F-Al	40 »	360 »
VITTADENIAS TRILOBAS. — Très nombreuses petites fleurs blanc rosé rappelant la Pâquerette pour bordures et rocailles	Mi-N	40 »	360 »

Arbres Fruitiers

Basses Tiges

Hautes Tiges

Scions		Quenouilles		Listes des Variétés disponibles dans chaque genre Franco sur demande	8/10 $\frac{cm}{m}$ de Circonférence		10/12 $\frac{cm}{m}$ de Circonférence	
1	10	1	10		1	10	1	10
220	2000	350	»		ABRICOTIERS	710	6400	800
220	2000	»	»	AMANDIERS	710	6400	800	7200
270	2400	»	»	BRUGNONS	820	7400	980	8850
220	2000	300	2700	CERISIERS	625	5650	710	6400
»	»	»	»	CHATAIGNIERS COMMUNS...	690	6150	820	7400
»	»	»	»	CHATAIGNIERS GREFFES...	940	8450	1030	9200
220	2000	»	»	COGNASSIERS	710	»	»	»
»	»	290	2600	FIGUIERS	»	»	»	»
220	2000	»	»	NEFLIERS	710	»	»	»
»	»	»	»	NOYERS COMMUNS	540	4850	600	5400
»	»	»	»	NOYERS GREFFES	1250	»	1400	»
270	2400	350	3150	PECHERS	820	7400	980	8850
135	1200	260	2350	POIRIERS	700	6300	890	8050
180	1600	340	3050	POMMIERS A COUTEAU.....	540	4850	625	5650
»	»	»	»	POMMIERS A CIDRE	220	2000	360	3200
220	2000	300	2700	PRUNIERS	550	4950	650	5850

Arbres Fruitiers Formes en Espaliers

	Poiriers		Pommiers		Pêchers		Abricotiers	
	1	10	1	10	1	10	1	10
PALMETTE OBLIQUE 1 étage.	390	3550	390	3550	600	5400	600	5400
PALMETTE OBLIQUE 2 étages	625	5650	625	5650	850	7650	850	7650
PALMETTE VERRIER 4 branc.	1250	11250	1250	11250	»	»	»	»
PALMETTE U, simple	390	3550	390	3550	600	5400	»	»
PALMETTE U, double	1350	»	»	»	»	»	»	»
CORDON 1 bras 0 m. 40.....	360	»	290	2600	»	»	»	»
CORDON 2 bras 0 m. 40.....	»	»	390	3550	»	»	»	»
CORDON 1 bras 0 m. 80.....	430	»	390	3550	»	»	»	»
CORDON 2 bras 0 m. 80.....	»	»	500	4500	»	»	»	»
LOSANGE	360	»	360	»	»	»	»	»
FUSEAU 3 ans	500	4500	»	»	»	»	»	»
PYRAMIDE 4/5 ans	800	»	»	»	»	»	»	»

Plantes Aromatiques :

	La pièce	Les dix		La pièce	Les dix
ABSINTHE	35	»	315	»	»
ANGELIQUE	35	»	315	»	»
ASPERGES Griffes de 2 ans ... le cent 600 ..			70	»	»
CAMOMILLE	35	»	315	»	»
CIBOULETTE	35	»	315	»	»
ESTRAGON	50	»	450	»	»
QUIMAUVÉ	35	»	315	»	»
LAURIER SAUCE godets..	95	»	850	»	»
LAVANDE	40	»	360	»	»
MELISSE	35	»	315	»	»
MENTHE	40	»	360	»	»
REGLISSE	115	»	1050	»	»
RHUBARBE	65	»	585	»	»
ROMARINS godets	85	»	765	»	»
THYM	40	»	360	»	»
VERVEINE CITRONELLE godets	115	»	1050	»	»

NOUS ADRESSERONS FRANCO SUR DEMANDE LA LISTE DES VARIETES D'ARBRES FRUITIERS DISPONIBLES

Plantes à Produits comestibles

	Le cent	Les dix	La pièce
FRAISIERS GAILLONS , blancs ou rouges (sans filets)....	570	» 65	»
FRAISIERS DES QUATRE SAISONS , dans les variétés : Belle de Meaux, Cœur de France, Comtesse Pierre de Brye, La Brillante, La Généreuse, Monstrueuse Caen- naise	570	» 65	»
FRAISIERS A GROS FRUITS NON REMONTANTS dans les variétés : Alphonse XIII, Empereur Nicolas, Ferti- lité, L'Or du Rhin, Mme Moutot, Professeur Deaux, Royal Sovereign, Tardive de Léopold, Vicomtesse Héricard de Thury, Ville de Caen	570	» 65	»
FRAISIERS REMONTANTS A GROS FRUITS dans les variétés : Abondance, La Perle, Saint-Antoine, Saint- Fiacre, Saint-Joseph	900	» 100	»
VARIETES NOUVELLES TRES RECOMMANDEES :			
Profusion, Saint-Jean	1.250	» 140	»
Record, Sans Rivale	1.900	» 215	»
FRAMBOISIERS REMONTANTS , blancs et rouges	2.850	» 320	36 »
FRAMBOISIERS NON REMONTANTS , blancs et rouges..	2.850	» 320	36 »
CASSIS touffes 3/4 branches	6.400	» 720	80 »
GROSEILLERS A GRAPPES , rouges et blancs, touffes 3/4 branches	6.400	» 720	80 »
GROSEILLERS A MAQUEREAUX , rouges et blancs touffes	10.000	» 1125	» 125 »
NOISETIERS touffes bonnes variétés	18.500	» 2100	» 230 »
RONCES de semis repiquées	4.300	» 485	» 54 »

Vignes de Table :

	La pièce	Les dix
Greffes un an racines nues 10/25	70	» 635 »
Greffes deux ans racines nues 25/50	90	» 800 »
Marcottes ou boutures racines nues 50/1 m.	180	» 1600 »
Marcottes ou boutures racines nues 1 m./1 m. 50	215	» 1920 »
Marcottes en pots 50/1 m.	270	» 2400 »
Marcottes en pots 1 m./1 m. 50	300	» 2700 »

VARIETES DISPONIBLES :

ANGEVINE OBERLIN, blanc très précoce.
CHASSELAS DORE DE FONTAINEBLEAU,
 blanc, septembre.
 CHASSELAS NAPOLEON, blanc, fin sep-
 tembre.
 CHASSELAS ROSE DE FALLOUX, septemb.
 CHASSELAS ROSE DE NEGREPONT, fin
 septembre.
 CHASSELAS ROSE ROYAL, septembre.
 FRANKENTAL, rouge, fin septembre.
 FOSTER'S WHITE SEEDLING, blanc, fin
 septembre.

GRADISKA, blanc, fin septembre.
 MADELEINE CELINE, blanc très précoce.
 MADELEINE NOIRE, très précoce.
 MADELEINE ROYALE, blanc, fin août.
 MUSCAT D'ALEXANDRIE, blanc, octobre.
 MUSCAT DE HAMBOURG, noir, octobre.
 MUSCAT NOIR HATIF DE MARSEILLE,
 précoce.
 MUSCAT PRECOCE DE SAUMUR, blanc.
PERLE DE OSABA, blanc très précoce.
 PRECOCE MALINGRE, blanc.
 ROI DES PRECOCES, rouge.
 TRAMONTANER, rose, septembre.

SI NOTRE CATALOGUE VOUS A INTERESSE

TRANSMETTEZ-NOUS L'ADRESSE DE VOS AMIS

AYANT UNE ROSERAIE, UN JARDIN

**ET A TITRE DE REMERCIEMENT NOUS NOUS FERONS UN PLAISIR
 DE JOINDRE GRACIEUSEMENT A LA LIVRAISON DE VOTRE COMMANDE
 UN ROSIER NAIN NOUVEAUTE PAR LISTE DE DIX ADRESSES**

Arbres d'Avenue forestiers et d'Ornement

DIMENSIONS	SÉRIE A		SÉRIE B		SÉRIE C		SÉRIE D		SÉRIE E
	1	10	1	10	1	10	1	10	1
Baliveaux 2 m. à 2 m. 50 de haut	100	890	290	2600	375	3350	500	4500	1000
Baliveaux 2 m. 50/3 m...	125	1125	340	3050	450	4050	600	5400	1250
Tiges de 8 à 10 cm. de cir.	160	1440	390	3550	510	4850	800	7100	1600
— 10 à 12 cm. de cir.	230	2100	500	4500	680	6100	980	8850	1900
— 12 à 14 cm. de cir.	290	2600	660	6000	860	7700	1350	12000	2200
— 14 à 16 cm. de cir.	390	3550	840	7550	1150	10500	1700	15300	3100

SÉRIE A

PEUPLIER Robusta.
PEUPLIER Angulata Cordata.

SÉRIE B

ACCACIA commun.
BOULEAU commun.
CHARMILLE.
ERABLE Negundo Commun.
ERABLE plane.
ERABLE Sycomore.
FRENE commun.
ORMES de semis.
PEUPLIER blanc de Hollande.
PEUPLIER Pyramidalis.
PEUPLIER Suisse régénéré.
VERNIS DU JAPON.

SÉRIE C

ACCACIA Besson.
AULNES variés.

CATALPAS variés.
MACLURA.
NOYER D'AMERIQUE.
PEUPLIER Bolléana.
PLATANES.

SÉRIE D

ACCACIA boule.
CATALPA BUNGEI.
CERISIER d'ornement.
CHENE de semis.
CYTIS ADAM.
CYTISE faux ébénier.
EPINES variés de greffes.
ERABLE NEGUNDO panaché
ERABLE Plane Retenbachi.
ERABLE Plane Schwedlerei
FRENE Pleureur.
HETRE commun.
HETRE pourpre de semis.
MARRONNIER blanc.
MURIER blanc.

ORME pleureur.
PAULOWNIA.
PECHER d'ornement.
POMMIER d'ornement.
PRUNUS PISSARDI.
SAULE PLEUREUR.
SORBIER.
SOPHORA DU JAPON.
TILLEULS argentés et greff.
TILLEULS divers de semis.

SÉRIE E

ARBRE DE JUDEE.
ARBRES Pleureurs greffés de tête.
BOULEAUX greffés de pied.
HETRE pourpre greffé.
LIQUIDAMBAR.
MARRONNIER double.
MARRONNIER rouge.
TULIPIER.

Arbustes d'Ornement taillés et sur petites tiges

Convient particulièrement pour l'ornementation des jardins réguliers
et parties à la Française

	Forme	Hauteur	La pièce
BUIS DE HOLLANDE	Cônes	0 m. 40	540 »
BUIS ELEGANTISSIMA	Boules	0 m. 30	450 »
CHAMÆCERASUS NITIDA	Boules	0 m. 30	280 »
CHAMÆCERASUS NITIDA	Cônes	0 m. 40	350 »
CHAMÆCERASUS NITIDA	Cônes	0 m. 60	400 »
CHAMÆCERASUS NITIDA	Cônes	0 m. 80	500 »
EPINES DOUBLES VARIEES	Tiges	1 m. 20	700 »
FUSAINS PANACHES DORES	Boules	0 m. 40	500 »
FUSAINS PULCHELLUS	Cônes	0 m. 50	350 »
FUSAINS PULCHELLUS	Boules	0 m. 30	250 »
FUSAINS VERTS PYRAMIDES			de 350 à 800 frs
FUSAINS PANACHES ARGENTES PYRAMIDES			de 400 à 800 frs
LILAS VARIÉS	Tiges	1 m.	700 »
TAXUS BACCATA (Ifs)	Cônes	0 m. 40	500 »

Conifères

Les Conifères ou arbres résineux sont des arbres et arbustes à feuillage persistant, de coloris variés, assurant la meilleure ornementation des parcs et jardins.

Nous ne livrons que des jeunes plantes cultivées en pots et offrant la meilleure garantie de reprise.

A partir de 50 sujets de la même variété, réduction de 10 % sur le prix des dix.

	hauteur en cm.	la pièce	les dix
ABIES CONCOLOR. — Gros rameaux de teinte glauque....	30/45	360 »	3200 »
ABIES DOUGLASI. — Bel arbre de croissance rapide.....	60/90	360 »	3200 »
ABIES EXELSA (Epicéa). — Sapin ordinaire très rustique et de croissance rapide	45/60	290 »	2600 »
	60/90	360 »	3200 »
ABIES PECTINATA ou ARGENTE. — Très vigoureux.....	45/60	390 »	3550 »
ARAUCARIA IMBRICATA. — Très bel arbuste pour isoler.	30/40	800 »	7200 »
CEDRUS ATLANTICA (Cèdre de l'Atlas). — Arbre très décoratif de grande vigueur	60/90	390 »	3550 »
CEDRUS ATLANTICA AUREA (Cèdre doré). — Beau feuillage doré, ne brûlant pas au soleil	45/60	550 »	5000 »
CEDRUS ATLANTICA GLAUCA (Cèdre Bleu). — Arbre très gracieux au beau feuillage glauque très rustique.....	40/50	550 »	5000 »
CEDRUS LIBANI (Cèdre du Liban). — Arbre géant de port étalé	60/90	390 »	3550 »
CRYPTOMERIAS ELEGANS. — Feuillage plumeux prend une teinte bronzée à l'automne	45/60	390 »	3550 »
CUPRESSUS ARIZONICA. — Bel arbuste bleu	60/90	450 »	4050 »
CUPRESSUS ARIZONICA CONICA. — De port pyramidal..	60/90	450 »	4050 »
CUPRESSUS LAMBERTIANAS. — De croissance très rapide pour former les haies et isoler	60/90	270 »	2400 »
	90/120	325 »	2900 »
	120/150	390 »	3550 »
CUPRESSUS LAMBERTIANAS AUREA. — Cupressus doré	60/90	450 »	4050 »
CUPRESSUS LAWSONIANA. — Recommandé pour sa végéta- tion pyramidale légèrement retombante	60/90	360 »	3200 »
	90/120	430 »	3850 »
CUPRESSUS LAWSONIANA ALLUMI. — Bel arbuste pyra- midal bleuté végétation assez lente	45/60	390 »	3550 »
CUPRESSUS LAWSONIANA ERECTA VIRIDIS. — Arbuste pyramidal, vert glauque, végétation assez lente	45/60	390 »	3550 »
CUPRESSUS LAWSONIANA FLETCHERI. — Conifère nain au feuillage fin gris bleuté	30/45	360 »	3200 »
	45/60	430 »	3850 »
CUPRESSUS LAWSONIANA STEWARTI AUREA. — De feuillage doré port très gracieux petite végétation.....	45/60	430 »	3850 »
JUNIPERUS HORIZONTALIS (Sabine). — Vert foncé se développe à l'horizontale	45/60	430 »	3850 »
JUNIPERUS HYBERNICA. — Très pyramidal gris cendré.	45/60	430 »	3850 »
PINUS AUSTRIACA NIGRA (Pin noir d'Autriche). — Belle espèce à longues aiguilles glauques	60/90	360 »	3200 »
PINUS INSIGNIS. — Bel arbuste vert cime pyramidale....	60/90	360 »	3200 »
PINUS PINEA ou PIN PARASOL. — Port pittoresque	60/90	450 »	4050 »
PINUS SYLVESTRIS (Pin Sylvestre). — Le plus employé et le plus vigoureux des Pins	45/60	290 »	2600 »
	60/90	360 »	3200 »
RETINOSPORA ERICOIDES. — Bel arbuste se formant en boule compacte, feuillage bleuté bruni à l'automne... clair très léger	30/45	340 »	3050 »
	45/60	430 »	3850 »
	60/75	540 »	4850 »
RETINOSPORA PLUMOSA AUREA. — Semblable au pré- cédent mais feuillage doré bronzé	75/100	680 »	6000 »
	100/125	900 »	8100 »
SEQUIOIA GIGANTEA (Wellingtonia). — Arbre conique vigoureux à croissance rapide	45/60	550 »	4950 »
TAXUS BACCATA (If Commun). — Bel arbuste au feuillage vert foncé pour isoler, faire des haies et tailler... lente en colonne	45/60	470 »	4250 »
	60/90	580 »	5250 »
TAXUS HYBERNICA. — Feuillage vert foncé à végétation lente en colonne	30 cm.	450 »	4050 »
THUYA ELWANGERIANA. — Beau feuillage vert gris pour former des haies et isoler	100/125	660 »	6000 »
THUYA LOBBI. — Arbre vigoureux, élégant et touffu de forme pyramidale	45/60	390 »	3550 »
	60/90	450 »	4050 »
THUYA OCCIDENTALIS (Thuya du Canada). — Très vigoureux, au feuillage vert mat, convient pour haies. vigoureux	45/60	290 »	2600 »
	60/90	360 »	3200 »
THUYA ORIENTALIS (Thuya de Chine). — De port pyramidal beau feuillage vert vernissé convient pour haies et isoler	45/60	290 »	2600 »
	60/90	360 »	3200 »
	90/120	450 »	4050 »
THUYOPSIS BOREALIS COMPACTA. — Très bel arbuste de port très compact, forme petites pyramides	20/30	360 »	3200 »
	30/40	450 »	4050 »
THUYOPSIS DOLOBRATA. — Bel arbuste à isoler au gros feuillage vert ou vert et panaché	30/45	360 »	3200 »

Arbustes à Feuilles caduques

La plantation doit avoir lieu d'octobre à mars pour les articles en mottes et racines nues et de septembre à juin pour ceux cultivés en pots.

Abréviations : R, livrés à racines nues ; M, en mottes ; P, en pots.

A partir de 50 sujets de la même variété, réduction de 10 % sur le prix des dix.

		cultivés en	hauteur	la pièce	les dix
ABELIA FLORIBUNDA. — Bel arbuste à petites feuilles et belles fleurs roses tout l'été	P	0 m. 50	375 »	3350 »	
ALTHEA (Hibiscus Syriacus). — Très belle floraison aux couleurs vives, extra pour toute ornementation, nombreuses variétés	R	0 m. 80	390 »	3550 »	
ATRIPLEX HALIMUS (Pourpier de mer). — Arbrisseau trainant rustique à feuillage glauque, petites fleurs rougeâtres en juillet-août	R	0 m. 30	270 »	2400 »	
BERBERIS STENOPHYLLAS. — Rameaux grêles gracieusement arqués, se couvre en avril-mai de petites grappes de fleurs jaune orangé	P	0 m. 30	390 »	3550 »	
BOULE DE NEIGE (Viburnum Opulus). — De grand effet, se recommande par sa belle floraison blanche au printemps	P	0 m. 40	390 »	3550 »	
BUDLEYA VARIABILIS VERTCHEI. — Très vigoureux convient pour tous terrains, à grand effet, longue fleur bleu, violet à la fin de l'été	P	0 m. 80	270 »	2400 »	
CALYCANTHUS FLORIDUS. — Fleurs rouge brun en mai-juin, branches étalées	R	0 m. 30	390 »	3550 »	
CALYCANTHUS PRÆCOX. — Très intéressant par ses petites fleurs blanc jaunâtre durant l'hiver, très odorantes	R	0 m. 30	390 »	3550 »	
CASSIA CORYMBOSA. — Belles fleurs jaunes durant l'été	P	0 m. 60	390 »	3550 »	
CEANOOTHUS. — Très intéressants pour leur floraison en mai-juin. Les Céanothus se recommandent pour l'ornementation des massifs, variétés bleues et roses	P	0 m. 60	390 »	3550 »	
CERISIERS A FLEURS. — Très recommandables par leur belle floraison de printemps	R	0 m. 80	390 »	3550 »	
COLUTEA ARBORESCENS (Bagnenaudier). — En juillet-août fleurs jaunes en petites grappes pédonculées	R	0 m. 50	270 »	2400 »	
CORCHORUS JAPONICUS. — Belle floraison jaune en avril	R	0 m. 40	270 »	2400 »	
CORONILLE. — Arbuste à feuillage très fin, se couvre de fleurs jaunes en avril-mai, convient pour massifs	P	0 m. 80	270 »	2400 »	
CRATOEGUS PYRACANTHA. — Bel arbuste buissonnant épineux, fleurs blanches en mai, nombreux fruits rouges durant tout l'automne et l'hiver ..	P	0 m. 60	390 »	3550 »	
CYDONIA JAPONICA. — En mars belles fleurs se rapprochant de la fleur du Pommier, nombreuses variétés rouges, roses et blanches, convient particulièrement pour massifs	P	0 m. 50	390 »	3550 »	
CYTISUS LABURNUM. — Belle floraison jaune au printemps	P	0 m. 60	270 »	2400 »	
DAPHNE MEZEREUM (Bois Joli). — Fleurs rose blanchâtre en février-avril, odeur suave	P	0 m. 30	390 »	3550 »	
DEUTZIAS. — Très nombreuses variétés aux fleurs blanches et roses, floraison en mai-juin.....	R	0 m. 80	200 »	1800 »	
ELEAGNUS AUGUSTIFOLIA (Olivier de Bohême). — Feuillage vert grisâtre, petites fleurs jaunes	P	1 m. »	270 »	2400 »	
ELEAGNUS EDULIS. — Arbuste à port étalé, floraison printanière odorante. Se couvre de petits fruits comestibles jaune orange à partir de juin.	P	0 m. 40	360 »	3200 »	
ELEAGNUS REFLEXA. — Feuillage vert en dessus et argenté en dessous, épineux	P	0 m. 50	390 »	3550 »	
FORSYTHIA. — Belles fleurs jaunes ornementales apparaissant en avril avant les feuilles	R	0 m. 80	270 »	2400 »	
FUSCHIA RICcartoni. — Superbe plante basse à petites clochettes rouges	P	0 m. 30	290 »	2600 »	

	cultivés en	hauteur	la pièce	les dix
HORTENSIAS. — Les Hortensias assureront la meilleure ornementation des endroits abrités et ombrés ou mi-ombrés, ils demandent toute-fois une terre légère..... Les planter à racines nues ou en pots jusqu'en mars et ensuite en plantes en Pots	R	4/5 br.	160 »	1440 »
	R	5/7 br.	200 »	1800 »
	R	7/10 br.	230 »	2100 »
	P	5/6 br.	350 »	3150 »
HORTENSIAS BLEUS. — Le Bleuissement n'étant obtenu que par l'emploi d'une terre spéciale ou par des arrosages avec différents produits chimiques, ces Hortensias doivent rester cultivés en pots ou être plantés dans une terre ferrugineuse	P	5/6 br.	350 »	3150 »
LARGESTROEMIA. — L'un des plus beaux arbuste à fleurs violettes	P	0 m. 40	540 »	4850 »
LILAS. — Fleur reine du printemps indispensable dans tous les jardins, très belle collection Plantes sur tiges 700 francs.	M	0 m. 60	375 »	3350 »
	M	0 m. 80	500 »	4500 »
MAGNOLIAS à feuilles caduques. — Nombreuses variétés aux grandes fleurs roses, rouges et blanches apparaissant avant la pousse des feuilles .. Plantes plus fortes à 1000, 1200, 1600 francs.	P	0 m. 50	800 »	7200 »
MEDICAGO ARBOREA. — Luzerne en arbre. Arbuste très rustique pousse dans tous les terrains même très médiocres fleurs jaunes retombantes florai son continuelle			390 »	3550 »
NANDINA DOMESTICA. — Arbuste au feuillage léger, fleurs blanches, à Anthères jaunes en juillet	P	0 m. 40	390 »	3550 »
PECHER A FLEUR (Persica Clara Meyer). — Se couvre d'une merveilleuse floraison rose en avril, très décoratif	R	0 m. 80	390 »	3550 »
POMMIERS A FLEUR. — Beaux arbustes d'ornement, floraison en mai, une variété rose, une variété rouge	R	1 m. »	250 »	2250 »
PRUNUS SINENSIS. — Blanc et rose et Triloba (Pruniers à fleurs). Très intéressants par leur belle floraison blanche et rose au printemps	R	0 m. 60	250 »	2250 »
PRUNUS PISSARDI NIGRA. — Très décoratif par ses feuilles rouge vif	R	0 m. 80	270 »	2400 »
RHUS COTINUS ATROPURPUREUS (Sumac). — Arbuste buissonnant formant avec ses inflorescences un bel ensemble rouge pourpre intense..	R	0 m. 50	390 »	3550 »
RIBES SANGUINEUM. — Fleur rouge vif en grappes, floraison en avril	R	0 m. 50	270 »	2400 »
SERINGUA (Philadelphus). — Belle fleur blanche en mai, pour massifs, haies et bosquets	M	0 m. 80	200 »	1800 »
SERINGUA DOUBLE. — Belle fleur blanc double ...	M	0 m. 40	270 »	2400 »
SPIREA. — Arbuste charmant à floraison abondante en juin et juillet, nombreuses variétés à fleurs blanches, roses et rouges	R	0 m. 80	200 »	1800 »
TAMARIS. — Très florifères et très légers, les Tamaris se recommandent pour bords de la mer, endroits exposés et arides. Floraison en juillet, août, variétés roses, rouges carmin vif	R	0 m. 60	270 »	2400 »
WEIGELIAS. — Fleurs groupées par bouquets tout le long des rameaux de l'année précédente, arbustes très décoratifs, nombreuses variétés roses, rouges, blanches et panachées	R	0 m. 80	390 »	3550 »

NOUS POURRONS FOURNIR :

- 10 ARBUSTES VAR. A FEUILLES CADUQUES en 10 VAR. pour MASSIFS pour 2400 frs
25 ARBUSTES VAR. A FEUILLES CADUQUES en 25 VAR. pour MASSIFS pour 5500 frs
100 ARBUSTES VAR. A FEUILLES CADUQUES en 25 VAR. pour MASSIFS pour 20000 frs

Livrés emballés en variétés strictement à notre choix. — Port non compris.

NOS CULTURES SONT SOUMISES AU CONTROLE PHYTOSANITAIRE DE L'ETAT

Arbustes à Feuilles persistantes

La plantation peut avoir lieu d'octobre à mars pour les articles en mottes et de septembre à juin pour ceux cultivés en pots

Abréviations : P, cultivés en pots ; M, cultivés en mottes.

A partir de 50 sujets de la même variété, réduction de 10 % sur le prix des dix.

		cultivés en	hauteur	la pièce	les dix
AUCUBA JAPONICA. — Beau feuillage panaché jaune et vert, fruits rouges, à placer à l'ombre..	P	0 m. 30	325 »	2900 »	
BAMBOU. — Joli arbuste pour grouper	P	0 m. 80	375 »	3350 »	
BERBERIS THUMBERGI ATROPURPUREA. — Très bel arbuste au feuillage pourpre pour petites haies et massifs	P	0 m. 50	340 »	3050 »	
BUIS ROTUNDIFOLIA. — Bel arbuste d'ornement à feuillage vert pour isoler, haies et massifs	M	0 m. 50	325 »	2900 »	
BUIS DE HOLLANDE. — Feuillage plus fin	M	0 m. 50	430 »	3850 »	
BUIS ELEGANTISSIMA. — Beau feuillage léger panaché blanc et vert pour isoler	M	0 m. 30	450 »	4050 »	
CHAMÆCERASUS NITIDA. — Feuillage vert très fin pour isoler, haies et massifs	M	0 m. 50	250 »	2250 »	
	M	0 m. 80	340 »	3050 »	
CHOYSIA TERNATA. — Belle fleur blanche au printemps, planter à mi-ombre	P	0 m. 40	375 »	3350 »	
CHAMÆROPS EXELSA (Palmier). — Très connu, convient particulièrement pour placer au centre des massifs où il ne tarde pas à prendre un grand développement	P	0 m. 40	290 »	2600 »	
	P	0 m. 60	390 »	3550 »	
COTONEASTER HORIZONTALIS. — Plantes très rustiques pour rocailles, jardins alpins et massifs	P	0 m. 30	375 »	3350 »	
COTONEASTERS VARIÉS. — Très intéressants d'aspect les Cotoneasters conviennent particulièrement pour l'ornementation	P	0 m. 60	375 »	3350 »	
ELYMNUS ARENANIUS. — Feuillage bleu, genre roseau	M	0 m. 40	200 »	1800 »	
ESCALONIA FLORIBUNDA. — Beau feuillage luisant, s'orne de petites fleurs blanches au printemps	P	0 m. 40	300 »	2700 »	
ESCALONIA MACRANTA ROSEA. — D'aspect plus compact que le précédent, belle fleur rose	P	0 m. 40	300 »	2700 »	
FUSAIN VERT. — Très employé convient pour tous usages. Très belles plantes bien avantageuses, bien garnies et de bonnes venues, nous recommandons nos sujets fortes tailles de formes parfaites, pour isoler	M	0 m. 30	230 »	2100 »	
	M	0 m. 40	270 »	2400 »	
	M	0 m. 50	360 »	3200 »	
	M	0 m. 60	480 »	4350 »	
	M	0 m. 80	680 »	6100 »	
FUSAIN MEDIO PICTA AUREA. — Panaché vert et jaune, prix des Fusains verts.					
FUSAIN PANACHE BLANC (Marginata Alba). — Très beau feuillage blanc taché de vert, pousse aussi rapidement que le vert	M	0 m. 40	360 »	3200 »	
	M	0 m. 50	450 »	4050 »	
	M	0 m. 60	540 »	4850 »	
	M	0 m. 80	800 »	7200 »	
FUSAIN PANACHE DORE (Elégantissima). — D'aspect très gai par son beau feuillage jaune et vert, se forme très bien mais de végétation moins rapide que les autres Fusains	M	0 m. 40	390 »	3550 »	
	M	0 m. 50	540 »	4850 »	
FUSAIN PULCHELLUS. — Feuillage très fin vert foncé, belles touffes pour isoler	M	0 m. 50	325 »	2900 »	
GENETS (Génistas). — Très appréciés dans la décoration des massifs pour leurs belles floraisons printanières.					
GENISTAS JUNCEAS. — A fleurs jaunes	P	0 m. 80	290 »	2600 »	
GENISTAS MULTIFLORA ALBA. — Belle fleur blanche très légère	P	0 m. 50	375 »	3350 »	
GENISTAS (variétés greffées). — Rose rouge, tango et composés	P	0 m. 40	450 »	4050 »	
GYNERIUMS. — Très belles plantes pour isoler au long feuillage mince, s'ornent de grands plumets à l'automne blanc argenté et rose	P	0 m. 50	375 »	3350 »	
HOUX VERT (Ilex). — Beau feuillage vert brillant s'orne de nombreux fruits rouges	M	0 m. 50	500 »	4500 »	
HOUX PANACHES. — Blancs ou jaunes très décoratifs	M	0 m. 50	860 »		

	cultivés en	hauteur	la pièce	les dix
LAURIER PALME. — Très rustique, beau feuillage vert foncé, convient pour haies et bosquets.	M	0 m. 60	300 »	2700 »
	M	0 m. 75	360 »	3200 »
	M	1 m. »	450 »	4050 »
LAURIER SAUCE. — Plantes en pots	P	0 m. 60	375 »	3350 »
LAURIER TIN. — Très bon arbuste couvert de fleurs blanches pendant l'hiver, pour haies et grosses touffes	M	0 m. 40	375 »	3350 »
MAGNOLIA. — Très bel arbuste à cultiver en fuseaux ou sur tiges, feuillage vert foncé, grosses fleurs blanches odorantes	P	0 m. 80	900 »	8100 »
	M	1 m. 20	2000 »	
Forts Spécimens en paniers, de 2600 à 5000 fr.				
MAHONIA AQUIFOLIUM. — Bel arbuste à feuilles de houx et fleurs jaunes convient pour sous-bois et massifs	P	0 m. 50	290 »	2600 »
MILLEPERTUIS (<i>Hypéricum Calycinum</i>). — Plante pour bordures et rocailles, belles fleurs jaunes...	R	0 m. 30	35 »	315 »
MIMOSA DEALBATA ou MIMOSA DE NICE. — Sa belle floraison jaune en février le recommande pour tous jardins ; lui donner une bonne exposition au Midi	P	1 m. »	360 »	3200 »
MIMOSA FLORIBUNDA ou MIMOSA D'ETE. — Très intéressant par sa floraison en septembre, octobre. Ce Mimosa craint toutefois la gelée et devra être rentré en serre dans les pays où l'on a moins de 8°	P	1 m. »	360 »	3200 »
OLEARIA. — Bel arbuste d'ornement à petites fleurs blanches	P	0 m. 50	375 »	3350 »
ROMARIN. — Bon arbuste à floraison printanière...	P	0 m. 60	375 »	3350 »
SKIMMIA JAPONICA. — Bon arbuste à planter à mi-ombre, fleurs blanches odorantes, boules rouges.	P	0 m. 30	450 »	4050 »
TROENE DE CALIFORNIE (<i>Ligustrums</i>). — Les Troènes conviennent pour haies, rideaux et autres ornements. Feuilles persistantes vert foncé	M	0 m. 60	80 »	720 »
	M	0 m. 80	125 »	1125 »
	M	1 m. »	160 »	1440 »
	M	1 m. 25	200 »	1800 »
TROENE ELEGANTISSIMA ARGENTEA. — Feuilles marginées de blanc	M	0 m. 60	460 »	4150 »
TROENE ELEGANTISSIMA AUREA. — Feuilles marginées dorées	M	0 m. 60	460 »	4150 »
VERONIQUE TRAVERSI. — Se forme en boules, fleurs blanches à l'automne	P	0 m. 30	290 »	2600 »
YUCCA FILAMENTOSA. — Belle plante ornementale pour potiches, feuilles linéaires, fleurs blanches à l'automne	P	0 m. 30	300 »	2700 »

NOUS POURRONS FOURNIR :

- 10 ARBUSTES VAR. à FEUIL. PERSISTANTES en 10 VAR. pour MASSIFS pour 3300 fr.
 25 ARBUSTES VAR. à FEUIL. PERSISTANTES en 25 VAR. pour MASSIFS pour 7700 fr.
 100 ARBUSTES VAR. à FEUIL. PERSISTANTES en 25 VAR. pour MASSIFS pour 26000 fr.

Livrés emballés en variétés strictement à notre choix. — Port non compris.

Plantes à Bordures

Trois plantes classiques au feuillage persistant

BUIS. — Livré en bottes de 1 m. de tour, on peut compter faire environ 10 m. de bordure par botte.

La botte : 710 » Les dix bottes : 6400 »

Plants 2 ans boutures pour bordures basses... le cent : 950 » Le mille : 8600 »

Plants 3 ans plus forts .. le cent : 1330 » Le mille : 12100 »

CHAMÆCERASUS NITIDA. — Fait des bordures très compactes et très vigoureuses mais à n'employer que dans des régions où le minima ne descend pas en dessous de 10°.

Boutures 2 ans..... le cent : 1100 » Le mille : 10000 »

Boutures 3 ans..... le cent : 1570 » Le mille : 14300 »

FUSAINS PULCHELLUS. — Se taille à volonté formant de magnifiques bordures tous jours vertes et régulières.

Boutures 1 an..... le cent : 400 » Le mille : 3500 »

Boutures 2 ans..... le cent : 630 » Le mille : 5700 »

CONSULTEZ LES AUTRES PLANTES POUR BORDURES DANS LE CHAPITRE PLANTES VIVACES

Plantes d'Ornement à hiverner en orangeries

Nombre de ces plantes, qui sous le climat de l'Ouest et du Centre de la France, doivent être cultivées durant l'hiver en serres froides, orangeries ou autres endroits exempts de gelées, se trouvent indigènes dans le Midi et certaines autres régions.

Elles assureront l'ornementation des massifs durant l'été ainsi que celle des endroits où elles seront hivernées. Toutes sont livrées en pots de septembre à juin.

	hauteur	la pièce	les dix
ABUTILONS VARIÉS. — Belle plante aux fleurs pendantes en forme de cloches, nombreuses variétés roses, rouges, oranges et blanches ; certaines variétés ont un feuillage marbré, floraison en août-septembre	0 m. 50	450 »	4050 »
BOUGAINVILLE SANDERIANA. — Belle fleur violette de forme curieuse, floraison en juin	0 m. 30	450 »	4050 »
BIGNONIA JASMINOIDES. — Plante grimpante, belle fleur blanche avec œil mauve durant l'été	1 m. »	450 »	4050 »
CASSIA FLORIBUNDA. — Très bel arbuste d'ornement pour plantations estivales, belles fleurs jaunes en août-septembre	0 m. 50	550 »	5000 »
CITRONELLE ODORANTE. — Très agréable pour l'odeur de ses feuilles et ses petites fleurs blanches	0 m. 60	300 »	3200 »
CITRONNIER COMESTIBLE. — Très intéressant pour l'ornementation des terrasses et jardins, petites plantes..	0 m. 30	600 »	
DATURA. — De grande végétation, les Daturas sont particulièrement remarquables par leurs fleurs blanches en gros cornets et leur parfum capiteux	0 m. 50	450 »	4050 »
ERYTHRINES COMPACTA. — En juillet-août grosses fleurs rouges en grappes terminales, aspect de la plante grasse	0 m. 30	450 »	4050 »
EUCALYPTUS GLOBULUS. — Beau feuillage bleuté au parfum agréable	1 m. »	375 »	3350 »
EUGENIA APICULATA. — La feuille ressemble au Myrthe, en possède également la petite fleur double en juillet-août	0 m. 50	400 »	3600 »
GENISTA FLORIBUNDA. — Ce genêt de forme parfaite se distingue par ses remarquables hampes de fleurs jaunes en mai	0 m. 30	330 »	3000 »
GRÉNADIER NAIN DES ANTILLES. — D'aspect très curieux, très belle fleur double brigue en août se porte à fruits les années très chaudes	0 m. 40	450 »	4050 »
GRÉNADIER LEGRELLI. — Deux belles variétés jaune et saumon	0 m. 50	450 »	4050 »
HIBISCUS. — Belle plante, floraison en août-septembre, belles fleurs doubles et simples roses et rouges.....	0 m. 30	300 »	3200 »
JUSTICIA MAGNIFICAT. — Bel arbrisseau à fleurs roses groupées en épis denses, floraison en août	0 m. 30	450 »	4050 »
LIBONIA. — Petite plante en boule donne en avril de nombreuses petites fleurs oranges en forme de calice.....	0 m. 20	450 »	4050 »
METROSIDEROS FLORIBUNDA. — Très rustique présente en été des fleurs rouges curieuses de la forme de la brosse à bouteille	0 m. 50	450 »	4050 »
MIMOSA BARTHERIANA. — Ce Mimosa, qui malheureusement ne résiste pas l'hiver sous notre climat, présente une floraison très intéressante	0 m. 50	360 »	3200 »
MYRTHE DE HAMBOURG. — Très petites fleurs blanches odorantes à feuillage fin	0 m. 30	400 »	3600 »
NERIUM ou LAURIER ROSE. — Très décoratif, se recommande pour les terrasses, façades, entrées et tous usages, disponibles seulement en jeunes plantes	0 m. 30	400 »	3600 »
ORANGER COMESTIBLE. — Très recherchés pour l'ornementation des terrasses et entrées, les Orangers restent toujours en vogue, jeunes plantes	0 m. 30	600 »	
PITTIOSPORUM ARGYROPHILLUM. — Beau feuillage très fin panaché blanc et vert	0 m. 30	450 »	4050 »
PITTIOSPORUM SINENSIS. — Très bel arbuste au feuillage luisant et aux boules jaunâtres. Résiste dans de nombreuses régions, y convient alors pour haies et massifs	0 m. 40	360 »	3200 »
PITTIOSPORUM MAHI. — Feuillage compact très fin vert clair glacé se forme en pyramide	0 m. 40	400 »	3600 »
Plantes sur tiges	1 m. »	800 »	
PLUMBAGO. — Très bel arbuste au feuillage et fleurs très légers. Floraison en août variétés bleues et blanches..	0 m. 40	360 »	3200 »



MONIQUE



MAGALI



CRISTAL



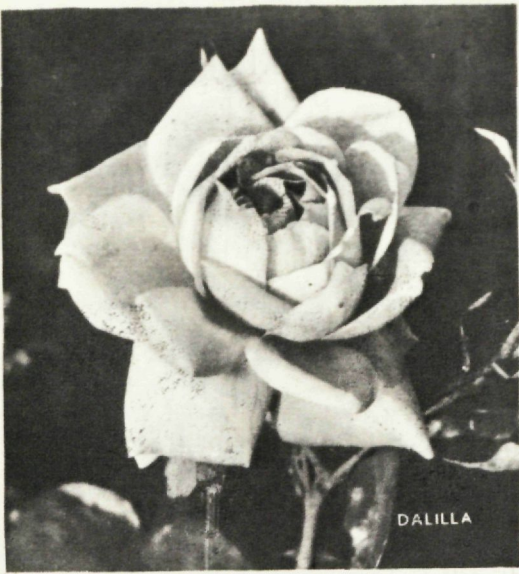
ATIDA



AMPÈRE



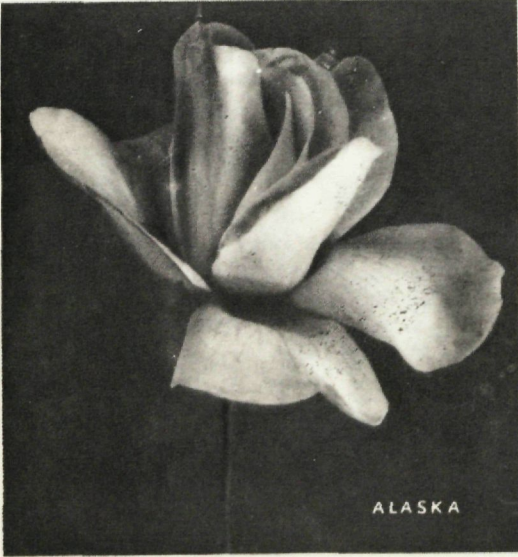
RAÏSHA



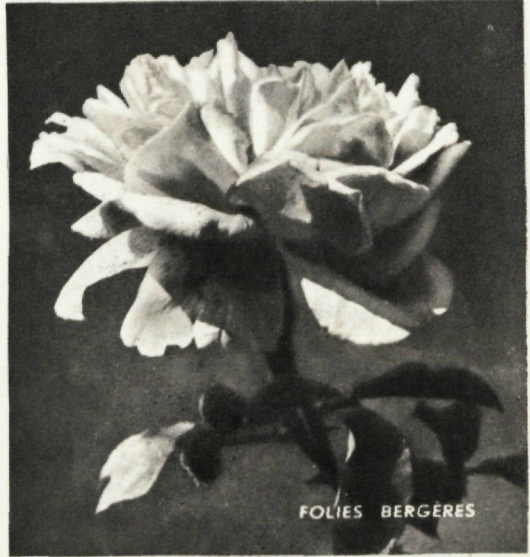
DALILLA



Mme. L. LAFERRIERE



ALASKA



FOLIES BERGERES



RAMON BACH



SALOME

	hauteur	la pièce	les dix
POLYGALA DALMEZIANA. — Petite plante se couvrant en avril de fleurs papillonacées mauves	0 m. 30	450 »	4050 »
RHENCOSPERNUM JASMINOIDES. — Plante grimpante de végétation lente aux petites fleurs blanches très odorantes	0 m. 30	450 »	4050 »
SOLANUM AMOMON. — Appelé également Pommier d'Amour, se couvre en septembre de nombreuses petites boules rouges du plus bel effet	0 m. 40	250 »	2250 »

NOUS POURRONS FOURNIR :

10 PLANTES D'ORANGERIE en 10 VARIETES pour	3800 frs
25 PLANTES D'ORANGERIE en 25 VARIETES pour	8500 frs
100 PLANTES D'ORANGERIE en 25 VARIETES pour	32000 frs

Livrées emballées en variétés strictement à notre choix. — Port non compris.

Jeunes Plants repiqués pour haies et boisements

Tous ces jeunes plants sont livrés à racines nues, il n'est pas livré de quantités inférieures à 25 de la même variété.

RÉSINEUX

	gros- seur cm.	âge	le cent	le mille
ABIES DOUGLASI. — Croît dans tous les terrains.		2	1750 »	15500 »
ABIES EXELSA (Epicéa). — Croît dans tous les terrains	12/20	3	630 »	5700 »
	20/30	4	865 »	7850 »
GUPRESSUS LAMBERTIANAS godets 7 cm.....	15/25	2	5200 »	47000 »
PINUS AUSTRIACA (Pin Noir d'Autriche). — Réus- sit dans les terrains calcaires, craint l'argile et l'humidité		2	470 »	4300 »
		3	580 »	5300 »
PINUS LARICIO. — Croît dans tous les terrains sauf ceux trop calcaires		2	785 »	7150 »
		3	1100 »	10000 »
PINUS SILVESTRIS. — Réussit dans tous les ter- rains, même les plus pauvres	15/20	2	580 »	5300 »
	20/30	3	700 »	6500 »
THUYA OCCIDENTALIS. — Convient pour haies..	15/20	3	1420 »	12900 »
	20/40	4	1750 »	15500 »
THUYA ORIENTALIS. — Convient surtout pour haies persistantes		2	1020 »	9300 »
		3	1100 »	10000 »

FEUILLUS

ACCACIA. — Planter dans les terrains légers et frais, craint le calcaire	45/60	2	360 »	3300 »
	60/100	2	500 »	4600 »
AULNE BLANC. — Redoute l'argile, planter dans les terrains calcaires frais ou tourbeux	40/60	2	940 »	8550 »
	60/90	3	1100 »	10000 »
BOULEAU COMMUN. — Demande un terrain léger et frais	45/60	3	1000 »	9000 »
CHARMILLE. — Préfère les terrains calcaires frais et perméables	30/45	2	1100 »	10000 »
	60/90	3	1650 »	15000 »
CHENE. — A planter dans les terrains profonds et frais	15/30	2	880 »	8000 »
	30/45	2	1100 »	10000 »
EPINE BLANCHE. — Très recherchée pour haies, s'adapte à tous terrains	30/45	2	940 »	8600 »
	45/60	3	1100 »	10000 »
FRENE COMMUN. — Préfère les terrains frais et fertiles	30/45	2	830 »	7500 »
	45/60	3	1000 »	9000 »
LAURIER PALME. — Fait des haies de toute beauté, végétation assez lente	40/60	2	2650 »	24500 »
NOISETIER. — S'adapte particulièrement aux ter- rains frais et calcaires	40/60	2	1750 »	15500 »
ORME. — Planter dans les terrains frais et légers.	30/45	2	940 »	8500 »
	45/60	3	1100 »	10000 »
PEUPLIER ROBUSTA ET SUISSE REGENERE. — Convient dans les terrains marécageux	60/100	2	1180 »	10700 »
	100/150	3	1420 »	12900 »
TROENE DE CALIFORNIE. — Très agréable, s'adapte à tous terrains	45/60	3	1900 »	17000 »

Plantes grimpantes et décoratives

A partir de 50 sujets de la même variété, réduction de 10 % sur le prix des dix.

	hauteur	la pièce	les dix
AMPELOPSIS HENRYANA, MURALIS et ENGELMANI (Vignes Vierges). — De très grand développement conviennent pour toutes garnitures de murs, pergolas et pylones	1 m. 25	300 »	2700 »
AMPELOPSIS WEITCHEI DE SEMIS. — Cette Vigne Vierge à petites feuilles s'attache naturellement aux murs dont elle assure la plus belle garniture	0 m. 50 0 m. 90	180 » 210 »	1600 » 1900 »
AMPELOPSIS WEITCHEI greffées. — A feuilles plus larges, s'attache directement aux murs	0 m. 50	210 »	1900 »
BIGNONIA GRANDIFLORA. — De floraison remarquable en grandes cloches oranges, les Bignonia forment de magnifiques tonnelles et pylones, on peut toutefois leur reprocher leur végétation un peu lente surtout les premières années	0 m. 50	360 »	3200 »
BIGNONIA Mme GALLEN. — Fleur rouge beaucoup plus foncée que le précédent	0 m. 50	360 »	3200 »
CHEVREFEUILLE DE CHINE. — A feuillage persistant, belles fleurs odorantes roses	1 m. 20	325 »	2900 »
CHEVREFEUILLE HALLEANA. — A feuillage également persistant, fleurs très odorantes jaune tournant au blanc	1 m. 20	325 »	2900 »
CLEMATITE. — Les Clématites avec leur superbe floraison, sont des plantes grimpantes de grand intérêt, malheureusement un peu fragiles les premières années	1 m. 20	390 »	3550 »
CLEMATITE MONTANA. — Très intéressantes pour leur robuste végétation, une variété blanche et une variété rose	1 m. 20	325 »	2900 »
GLYCINE DE CHINE. — Ne manquez pas d'utiliser cette plante grimpante aux superbes grappes de fleurs mauves	1 m. » 1 m. 50	340 » 450 »	3050 » 4050 »
JASMINS OFFICINALIS. — Très belle plante grimpante aux fleurs blanches, floraison à l'automne	0 m. 80	300 »	2700 »
JASMIN BEESIANUM. — Toutes petites fleurs rouge pâle.	0 m. 80	300 »	2700 »
JASMIN NUDIFLORUM. — Très vigoureux, floraison jaune très précoce au printemps avant la pousse des feuilles	0 m. 80	300 »	2700 »
JASMIN TRIOMPHANT. — Plante grimpante se formant également en buisson, belles fleurs jaunes	0 m. 80	300 »	2700 »
LIERRE D'IRLANDE. — A grandes feuilles vert vernissé, très vigoureux pour toutes garnitures	1 m. » 1 m. 50	210 » 325 »	1900 » 2900 »
LIERRE TERRESTRE. — A feuilles plus petites également très vigoureux	1 m. » 1 m. 50	210 » 325 »	1900 » 2900 »
LIERRE SIR DE MARENGO. — Joli feuillage panaché blanc et pourpre	1 m. 20	410 »	3700 »
LIERRE DENTATA AUREA. — Beau feuillage marginé jaune	1 m. 20	410 »	3700 »
PASSIFLORE EDULIS, COERULEA. — De forme très curieuse, la légende retrouve dans sa fleur bleue les instruments de la Passion	1 m. 20	325 »	2900 »
PASSIFLORE IMPERATRICE EUGENIE. — Fleur beaucoup plus large d'un beau violet clair, malheureusement ne résiste pas en dessous de 6-8°	1 m. 20	325 »	2900 »
POLYGONUM BASLDCHIANICUM. — Plante grimpante de très grand développement, belles grappes de fleurs blanches, en août-septembre	1 m. 20	250 »	2250 »
SOLANUM JASMINOIDES. — Plante grimpante volubile très vigoureuse, floraison continue en petites fleurs blanches durant l'été	1 m. 20	325 »	2900 »

NOUS POUVONS FOURNIR :

10 PLANTES GRIMPANTES VARIEES en 10 VARIETES pour 3000 frs

25 PLANTES GRIMPANTES VARIEES en 10 VARIETES pour 7000 frs

100 PLANTES GRIMPANTES VARIEES en 15 VARIETES pour 24000 frs

Livrées emballées en variétés strictement à notre choix. — Port non compris.

Plantes de Terre de Bruyère

Ces plantes étant calcifuges elles ne peuvent vivre que dans la terre de bruyère pure ou mélangée à du terreau de feuilles, la couche doit avoir, suivant l'importance des plantes, de 40 à 60 cm. d'épaisseur.

	hauteur	la pièce	les dix
ANDROMEDES. — Belles plantes à grappes de fleurs blanc rosé	0 m. 40	470 »	4250 »
AZALEES VIVACES. — Très belles variétés rose, rouge, blanc et tango	0 m. 30	560 »	5000 »
AZALEES MOLLIS. — Très belles fleurs jaunes et oranges avant la pousse des feuilles	0 m. 30	560 »	5000 »
BRUYERES. — A grandes fleurs variétés roses et blanches	0 m. 30	350 »	3150 »
CAMELLIAS. — Plante d'ornement remarquable, le Camellia est l'une des plus belles fleurs dont la valeur se trouve encore augmentée par la précocité	0 m. 30	850 »	
	0 m. 45	1000 »	
	0 m. 60	1200 »	
	0 m. 80	1400 »	
	1 m. à 1 m. 50 de 1500 à 3000 »		
RHODODENDRONS. — Superbes arbustes d'ornement de valeur égale aux Camellias. Floraison avril-mai	0 m. 40	1000 »	
	0 m. 50	1250 »	
	0 m. 60	1600 »	

Fougères de pleine terre

Vivaces, ne gelant pas, toutes livrables en mottes. Convient particulièrement pour parties ombrées et sous-bois.

	La pièce	Les dix
ASPENIUM ADIANTUM NIGRUM. — Feuillage fin	140 »	1260 »
ATHYRIUM DECURRENS. — Très décoratif. Plante forte	140 »	1260 »
ATHYRIUM MULTIFICATUM. — Se fait très touffu	140 »	1260 »
BLECKNUM SPICANS. — Feuilles dentelées	140 »	1260 »
NIPHRODIUM PHILIS MAX. — Fougère mâle	140 »	1260 »
OSMUNDA REGALIS ou FOUGERE ROYALE	210 »	1900 »
SCOLOPENDRIUM ONDULATUM. — A feuilles ondulées	290 »	2600 »

Nous nous ferons un plaisir de vous présenter comme Nouveau Membre des Sociétés suivantes :

SOCIÉTÉ NATIONALE d'HORTICULTURE de FRANCE

84, Rue de Grenelle — PARIS

Cotisation annuelle : 600 Frs — Droit d'inscription : 100 Frs

Vous adressera tous les mois sa Revue "JARDINS DE FRANCE" rédigée dans un esprit des plus modernes. Vous y trouverez toute la documentation concernant l'évolution et les progrès de l'Horticulture.

SOCIÉTÉ FRANÇAISE des ROSES

Parc de la Tête d'Or — LYON

Cotisation annuelle : 300 Frs

Publie chaque trimestre une luxueuse revue qui vous apportera toute documentation concernant la Reine des Fleurs.

SOCIÉTÉ d'HORTICULTURE d'ANGERS

Rue Desmazières

Cotisation : 200 Frs par an — Droit d'inscription : 50 Frs

Publie un important Bulletin Trimestriel sur tout ce qui concerne l'Horticulture Régionale.

Le Prochain Congrès de la Société Française des Roses, se tiendra à ANGERS, fin Septembre 1954

A cette occasion, importante présentation de Roses

Plantes à Floraison Printanière pour Massifs

Livrables en mottes du 15 octobre à fin mars

	Le cent	Les dix
GIROFLEES QUARANTAINE ET RAMONEUSE doubles et simples.....	2000 »	240 »
MYOSOTIS bleus	1700 »	190 »
CEILLETS DES POETES, doubles extra en mélange	2000 »	240 »
PAQUERETTES, Monstrueuses doubles roses et rouges	1700 »	190 »
PAQUERETTES POMPONETTES à petites fleurs roses et rouges	1700 »	190 »
PENSEES à grosses fleurs variées	1700 »	190 »

Oignons à fleurs et Bulbes variés

	Le cent	Les dix
ANEMONES SIMPLES DE CAEN, mélange	750 »	85 »
ANEMONES SIMPLES DE CAEN, par coloris séparés	850 »	95 »
ANEMONES DOUBLES, en mélange	850 »	95 »
ANEMONES DOUBLES, par couleurs	1100 »	125 »
ANEMONES DOUBLES CHRYSANTHEMES	950 »	110 »
BEGONIAS TUBEREUX, grosses fleurs doubles ou simples	3000 »	335 »
BEGONIAS MULTIFLORES	5200 »	600 »
CROCUS blancs, bleus, jaunes striés par couleurs	1450 »	160 »
JACINTHES simples par variétés pour culture en appartement.....	6500 »	730 »
JACINTHES simples par variétés pour culture pleine terre	5000 »	565 »
LILIUM CANDIDUM	5200 »	600 »
NARCISSES doubles à bouquets	2000 »	225 »
NARCISSES en belles variétés nouvelles	2850 »	320 »
RENONCULES doubles géantes	820 »	95 »

Tulipes

Variétés disponibles sur demande

	Le cent	Les dix
TULIPES SIMPLES hâtives	1850 »	210 »
TULIPES DOUBLES hâtives	2100 »	235 »
DARWIN par variétés	1900 »	215 »
DARWIN en mélange	1650 »	185 »
PERROQUETS FANTASY	2300 »	260 »
TRIOMPHE simples	2400 »	270 »
TRIOMPHE doubles	5700 »	640 »

Glaïeuls

Livrables seulement à partir de décembre

Variétés disponibles sur demande

	Le cent	Les dix
COLLECTION GENERALE	1600 »	180 »
VARIETES récentes	2000 »	225 »
COLIS G. A. — 50 Glaïeuls en 5 variétés	emballés 850 »	
COLIS G. B. — 100 Glaïeuls en 5 variétés	emballés 1650 »	
COLIS G. C. — 250 Glaïeuls en 10 variétés	emballés 3900 »	

Cannas à grandes fleurs

Livrables seulement à partir de décembre

Variétés disponibles sur demande

Livraison en rhizomes secs à l'automne

	La pièce	Les dix
COLLECTION GENERALE. Feuillages verts et pourpres	60 »	540 »
VARIETES RECENTES. — Très recommandées	75 »	675 »

NOUS FOURNIRONS :

COLIS C. A. — 12 Cannas variés verts ou pourpres, emballés	700 »
COLIS C. B. — 25 Cannas variés verts ou pourpres, emballés	1400 »
COLIS C. C. — 12 Cannas variétés récentes, emballés	900 »

Pour Cannas livrés en Végétation en Avril-Mai — Majoration 20 %

DAHLIAS

Livrables seulement à partir de décembre
Liste complète des variétés sur demande

	La pièce	Les dix
DAHLIAS CACTUS ET DECORATIFS, Collection Générale, Série I	110 »	980 »
DAHLIAS CACTUS ET DECORATIFS, variétés recommandées, Série II	140 »	1250 »
DAHLIAS CACTUS ET DECORATIFS, variétés récentes, Série III	180 »	1600 »
DAHLIAS LILLIPUTS ET DAHLIAS SIMPLES NAINS	110 »	980 »

Quelques variétés sensationnelles que vous devez posséder :

CACTUS

	La pièce
ATOMIC. Charmant cactus blanc...	180
AUMONIER CHANDELON. Rose saumon vif, centre crème.....	110
BABY FONTENEAU. Rose.....	110
BLIHEID. Rouge orangé.....	110
CASPAR LUDWIG MEMORY. Rouge foncé	180
COLBERT. Grande fleur grenat violacé	180
DEUIL DU ROI ALBERT. Violet pointé blanc	110
GASTON BLANDIOT. Cou de roche.	140
GENERAL EISENHOWER. Rouge vif très florifère	140
HELLY BOUDEWIJN. Blanc.....	110
JEANNE BASLE. Grande fleur mauve	140
LYRIECK. Magnifique mauve	140
Mme ELISABETH SAWYER. Rose de Tyr à ligules fines.....	110
Mme PAUL MARIE. Rose.....	110
Mlle CLEMENTINE PAYEN. Lilas, fleur épaisse	110
Mlle S. SACCOMAN. Rose vif très pur	180
MARCEL BOUTET. Rouge sang....	110
MARGRATTEN. Blanc pur.....	180
MARIONS NOUS. Blanc pur.....	110
MISS FL. SMITH. Blanc.....	110
MOEDER BALLEGO. Rouge foncé..	140
PURPUREA SUPERBA. Violet.....	110
SCARLET LEADER. Rouge très florifère	140
SOUVENIR DE Mme J. VERKEN. Semi cactus mauve vif.....	110
SULTAN. Grenat foncé très apprécié	180
TRAJECTUM. Variété remarquable mauve pur	180
VICTORY DAY. Cramoisi velouté, ligules effilées.....	140
YELLOW SPECIAL. Jaune pur, abondante floribundité.....	140

NOUVEAUTES

ARISTOCRATE. Fleur fine élégante vermillon, extrêmement florifère	250
FEU DE JOIE. Rouge étincelant....	250
GRAF FOLKE BERNADOTTE. Blanc énorme, fleur très élégante	360
PRID OF HOLLAND. Une des meilleures obtentions de ces dernières années. Rose de Tyr....	250
VAUX DE VIRE. Fleur en griffe vieux rose teinté améthyste et pointé or	360

NOUS FOURNIRONS

COLIS D. A. — 10 Dahlias Cactus variétés récentes emballés	1850 »
COLIS D. B. — 10 Dahlias Décoratifs variétés récentes emballés	1850 »
COLIS D. C. — 12 Dahlias Cactus et Décoratifs emballés	1300 »
COLIS D. D. — 25 Dahlias Cactus et Décoratifs emballés	2600 »
COLIS D. E. — 12 Dahlias Lilliputs emballés	1300 »

DÉCORATIFS

	La pièce
ADOLPHE MAYER. Grande fleur noire	140
AMBASSADEUR VAN KLEFFENS. Orange abricoté extrêmement florifère	180
AMI ROUSSET. Grenat pourpre....	110
ANGELUS. Fleur épaisse blanc de neige	110
CECILE ROBINOT. Saumon.....	110
CINCINNATUS. Fleur large noir velouté	180
CLARA CARDER. Rose cyclamen..	110
CROYDON GLORY. Jaune clair....	110
GERRY HOECK. Rose longue tige.	140
GOLDEN LEADER. Or vif.....	140
GRACE DOUGLAS. Rose lilacé....	110
JANE LAUSCHE. Immense fleur rose purpurin.....	140
JERSEY BEAUTY. Saumon	140
JUSTINUS KERNER. Panaché.....	140
KOLLRYCK'S VENDEL. Panaché rouge orange pointé blanc.....	110
LILAC TIMES. Violet de Parme..	140
Mme LE BOUTILLIER. Rouge.....	110
MARGRACE. Rouge orange et or..	110
MEYROW SPOOR. Bronzé doré... 110	
MONARCH OF THE EAST. Orange	140
MONY. Mauve clair pointé blanc..	110
PINK GEANT. Rose cerise clair... 140	
PROFESSEUR SCHRIBAU. Jaune	110
RED TERROR. Orange rouge.....	110
SANCY. Grande fleur grenat.....	140
SOUVENIR DE J. BROUGH. Lilas rose	180
TEMPETE DE NEIGE. Blanc de neige	110
XANTINE. Immense fleur jaune vif	140

NOUVEAUTES

BORNEO. Grande fleur pourpre vif à pétales rubanés	250
DOLLY SAWYER. Le plus grand Dahlia connu à ce jour, blanc teinté crème	250
LE CORMEILLAIS. Vieil or orangé, revers rouge, fleur géante.....	250
Mme PHILIPPE DE SURMONT. Rose frais éclairé blanc.....	250
Mrs HESTER PAPE. Fleur majestueuse, lie de vin pourpre.....	500

Plantes d'Appartements

PLANTES VERTES

ADIANTUMS	150 à 400
APODAS LICOPOIDES	70
ARALIAS	150 à 400
ARAUCARIAS	500 à 700
ASPARAGUS PLUMOSUS	60 à 400
ASPARAGUS SPRENGERIS	60 à 400
ASPIDISTRAS	500 à 600
CHAMCEROPS EXELSA	40 à 400
CHAMCEROPS EXELSA touff.	200 à 400
CHAMCEROPS HUMILIS	400
COCOS WEDDELIANAS	400 à 800
CYPERHUS ALTERNIFOLIUS	70
DRACENAS BRUANTIS	400
DRACENAS INDIVISAS	150 à 300
FICUS ELASTICA	500
FICUS REPENS	60 à 100
KENTIAS simples	500 à 1500
KENTIAS touffes	800 à 1500
PHENIX CANARIENSIS	600 à 1500
PTERIS OUVRARDIS	150 à 400
PTERIS TREMULAS	250 à 400
SELAGINELLES	120 à 150
TRADESCANTIAS	150

PLANTES FLEURIES

De suite :

BRUYERES	350 à 500
CHRYSANTHEMES	300 à 800
CYCLAMENS	250 à 800
PRIMEVERES OBCONICA	200 à 400
POMMIERS D'AMOUR	200 à 300
VERONIQUES	200 à 300

Pour les Fêtes de Noël et
du Premier de l'An :

AZALEES	300 à 1200
BRUYERES HYEMALIS	350 à 500
CYCLAMENS	300 à 1000
PRIMEVERES DE CHINE	150
PRIMEVERES OBCONICAS	200 à 400

**NOUS POUVONS FOURNIR EN TOUTE EPOQUE DE L'ANNEE LES PLANTES
VERTES ET FLEURIES DE SAISON. PRIX ET DISPONIBILITE SUR DEMANDE**

Consultez-nous au Printemps

Pour la plantation de vos Massifs
EN PLANTES ANNUELLES DE FLORAISON ESTIVALE

Livraison du 15 Avril à fin Juillet

NOUS POURRONS VOUS LIVRER EN BON CHOIX :

PLANTES EN MOTTES DE GODETS :

Géraniums Zonals et Lierres.

Agératums — Achyranthès — Althernanthéras — Anthémises — Bégonias —
Calcéolaires — Célésties — Coléus — Ficoïdes — Fuschias — Gnaphaliums —
Héliotropes — Impatiens — Lantanas — Lobélias — Œillets Chabauds — Œillets
Enfants de Nice — Pétunias — Salvias — Verveines, etc...

PLANTES EN ARRACHIS :

Centaurees — Cinéraires Maritimes — Mufliers — Œillets de Chine — Œillets
d'Inde — Pyrèthres dorés — Reines Marguerites — Verveines — Zinnias, etc...

LES PRIX VOUS SERONT INDIQUES SUR DEMANDE EN EPOQUE DE LIVRAISON

CONDITIONS GÉNÉRALES DE VENTE

APPLICATION DES PRIX. — Les prix de ce catalogue ont été établis en fonction des conditions économiques existant au 1^{er} juillet 1953.

Il sont susceptibles de subir les modifications qui pourraient éventuellement être imposées si de nouvelles fluctuations économiques intervenaient en cours de saison.

Les prix facturés seront ceux en vigueur au moment de l'exécution de la commande, mais l'acheteur sera informé de ces modifications s'il y a lieu avant expédition.

Le fait de passer commande implique l'acceptation de cette clause qui est une condition de la vente.

COMMANDES. — Les personnes qui voudront bien me favoriser de leurs commandes sont priées de me donner exactement leur adresse et de bien me désigner à chaque commande la gare où je dois expédier la marchandise.

Je ferai l'expédition selon l'ordre d'arrivée des commandes et me réserve la faculté de diviser chaque livraison en plusieurs expéditions lorsque tous les articles ne se trouveront pas disponibles simultanément.

REFERENCES. — Mes nouveaux clients sont priés de me fournir les références d'usage pour première affaire, soit bancaires, soit auprès d'autres collègues de la Place.

ACCUSE DE RECEPTION. — Lorsque je ne peux pas assurer l'expédition d'une commande dans les 8 jours qui suivent la réception, j'en avise mes clients en leur indiquant la date approximative où l'envoi sera adressé, ceci sans engagement de ma part, des causes indépendantes de ma bonne volonté pouvant retarder mes expéditions.

REPLACEMENTS. — Sauf avis contraire de mes clients dans leur lettre de commande, tout article épuisé dans le choix demandé sera livré dans le choix le plus sensiblement rapprochant. Pour les commandes de rosiers en variétés désignées, toutes les variétés épuisées seront remplacées par des variétés similaires, tous ces remplacements étant faits en variétés de premier mérite.

EXPEDITIONS. — Les envois seront adressés par le mode de transport qui me semblera le plus favorable tenant compte du poids, de la température, de la nature des marchandises et des possibilités locales de transport du moment.

Cette initiative, que je prendrai toujours au mieux des intérêts de mon client, ne saurait cependant, en aucun cas, engager ma responsabilité dans le cas de mauvaise arrivée des marchandises ou de retard.

EMBALLAGES. — Les emballages très soignés sont facturés exactement au prix de revient.

RISQUES DE TRANSPORT. — Toutes mes marchandises sont vendues prises et agréées dans mes magasins et voyagent aux risques et périls du destinataire. Je ne puis répondre des dégâts pouvant survenir au cours du transport, les Compagnies de Chemins de Fer et Autobus étant seules responsables, je me tiens néanmoins à la disposition de mes clients pour leur fournir tous renseignements en recours contre les Compagnies de transport.

Je ne répons pas des pertes de la gelée subies en cours de route évitant sauf imprévu les expéditions par temps de gelée.

FACTURATION. — En raison de l'augmentation continue des frais d'exploitation et de main-d'œuvre, je me verrai obligé de facturer strictement :

Le prix de la pièce de 1 à 4 sujets.

Le prix des dix à partir de 5 sujets.

Le prix du cent à partir de 25 sujets.

d'une même variété et force commandés en une seule fois.

Les commandes de rosiers en variétés désignées seront facturées sur cette base, quel qu'en soit le nombre total.

PAIEMENTS. — Toutes mes marchandises sont payables dans ANGERS à 30 jours par chèque postal ou à défaut par traite ou reçu postal augmenté de ses frais de recouvrement. Il ne sera admis aucun escompte pour paiement comptant ou autre cause. Les personnes désirant me solder par traite devront me faire connaître leur domicile bancaire.

RECLAMATIONS. — Toute réclamation, pour être valable, devra être faite dans les huit jours de la réception des marchandises. Tout retour de marchandises ne peut être effectué qu'après entente préalable, les frais de port de l'aller et du retour incombant entièrement à l'acheteur.

Apportant tous mes soins à mes expéditions, je garantis une bonne livraison, mais je ne puis, en aucun cas, étendre cette garantie à la reprise des végétaux, trop de causes indépendantes de la qualité de ces végétaux pouvant compromettre leur reprise.

Toutes difficultés pouvant survenir seront jugées par le Tribunal de Commerce d'Angers qui sera seul compétent. De convention expresse, la présente clause attributive prime toute autre clause contraire.

NOUS LIVRERONS

EMBALLÉS EN VARIÉTÉS A NOTRE CHOIX

Port non compris

P. A. — 10 ARBUSTES A FLEURS, floraison échelonnée toute l'année.....	2400 »
P. B. — 25 ARBUSTES A FLEURS, floraison échelonnée, bel ensemble pour massifs	5500 »
P. C. — 10 ARBUSTES A FEUILLAGE PERSISTANT en 10 variétés	3300 »
P. D. — 25 ARBUSTES A FEUILLAGE PERSISTANT en 25 variétés	7700 »
P. E. — 10 CONIFERES variés pour massifs aux beaux feuillages persistants verts, bleus ou dorés	3800 »
P. F. — 25 CONIFERES pour massifs en une belle collection	8800 »
P. G. — 10 PLANTES D'ORANGERIE en un bel assortiment	3800 »
P. H. — 25 PLANTES D'ORANGERIE en 25 variétés	8500 »
P. I. — 10 PLANTES GRIMPANTES différentes pour murs et clôtures	3000 »
P. J. — 25 PLANTES GRIMPANTES variées en 10 variétés	7000 »
P. K. — 10 PLANTES DE TERRE DE BRUYERE pour mettre au Nord ou à l'ombre	7500 »
H. A. — 6 HORTENSIAS 4/5 branches en 2 variétés	1000 »
H. B. — 12 HORTENSIAS 4/5 branches en 3 variétés	1900 »
H. C. — 25 HORTENSIAS 4/5 branches en 5 variétés	3600 »
H. D. — 6 HORTENSIAS 7/10 branches en 2 variétés	1400 »
H. E. — 12 HORTENSIAS 7/10 branches en 3 variétés	2600 »
H. F. — 25 HORTENSIAS 7/10 branches en 5 variétés	4800 »
C. A. — 12 CANNAS verts ou pourpres à l'automne en sec	700 »
C. B. — 25 CANNAS verts ou pourpres à l'automne en sec	1400 »
C. C. — 12 CANNAS variétés récentes à l'automne en sec	900 »
D. A. — 10 DAHLIAS CACTUS variétés récentes	1850 »
D. B. — 10 DAHLIAS DECORATIFS variétés récentes	1850 »
D. C. — 12 DAHLIAS CACTUS ET DECORATIFS en 12 variétés	1300 »
D. D. — 25 DAHLIAS CACTUS ET DECORATIFS en 25 variétés.....	2600 »
D. E. — 12 DAHLIAS LILLIPUTS en 12 variétés	1300 »
F. A. — 100 FRAISIERS non remontants en 4 variétés	600 »
F. B. — 100 FRAISIERS REMONTANTS en 2 variétés	930 »
F. C. — 100 FRAISIERS DES QUATRE SAISONS	600 »
G. A. — 50 GLAIEULS en 5 variétés	850 »
G. B. — 100 GLAIEULS en 5 variétés	1650 »
G. C. — 250 GLAIEULS en 10 variétés	3900 »
V. A. — 12 PLANTES VIVACES en 12 variétés pour fleurs coupées et massifs	450 »
V. B. — 25 PLANTES VIVACES en 25 variétés pour fleurs coupées et massifs	825 »
V. C. — 50 PLANTES VIVACES en 50 variétés pour fleurs coupées et massifs	1550 »
V. D. — 100 PLANTES VIVACES en 20 variétés pour fleurs coupées et massifs	2200 »
V. E. — 25 PLANTES VIVACES en 25 variétés pour rocailles	825 »

Nos Colis Photos

comprennent l'ensemble des variétés de Rosiers dont les photographies ornent ce catalogue.

Voir détail page 4.



MARCELLE GRET



TAHITI



AMITIE



E. G. HILL



JEUNE FRANCE

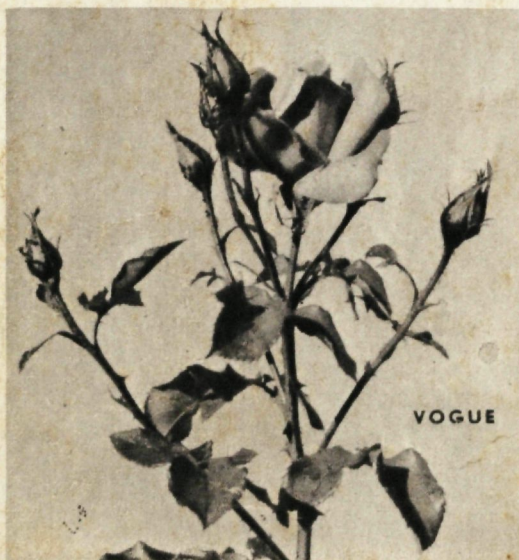


LOUIS LE CARDONNEL



COCORICO

LA RAMÉE



VOGUE

TONNERRE

FASHION



HÉLIO COURMONT



PHOTO P. BRUEL